



TARVITAAN TALOUDEN KYLMÄKÄYNNISTYS

KORONAVIRUSPANDEMIA EI SAA AJAA SUOMEN TALOUTTA PITKÄKESTOISEEN TAANTUMAAN.

Koronaviruspandemia syöksee parhaillaan maailman ja Suomen taloutta kohti taantumaa. Elinkeinoelämän tutkimuslaitos Etna arvioi, että Suomen talous supistuu tänä vuonna jopa 5 prosenttia. Suomen Pankin arvio on samansuuntainen. Riskit tätä vielä syvempään putoamiseen ovat ilmeiset.

Koronaviruspandemian isku talouteen, työpaikkoihin ja koko yhteiskunnan hyvinvointiin on syvä. Akuutti kriisi vaatii tehokkaita, välittömiä toimenpiteitä, joilla elinkeipoisten yritysten liiketoiminnan jatkuvuus turvataan pahimman yli. Konkurssien aalto ja työpaikkojen menetykset akuutin kriisin aikana syventäisivät talouden taantumaa ja vaikeuttaisivat elpymistä. Hallitus on jo julkistanut toimia, mutta ne eivät riitä. Tarvittavista lisätoimista Keskuskauppakamari on julkaissut jo aiemmin tällä viikolla listauksen.

Välittömien toimenpiteiden lisäksi tarvitaan merkittäviä yksityistä- ja julkista kysyntää vahvistavia ja taloutta elvyttäviä toimenpiteitä, jotka astuvat voimaan samoihin aikoihin, kun rajoitustoimista voidaan asteittain alkaa luopumaan. Arviomme on, että kesäkuun alku olisi oikea ajoitus tälle talouden kylmäkäynnistykselle. Se kuitenkin tarkoittaa, että kesken vuotta voimaan tulevista lisämenoista ja veronalennuksista pitää päättää jo ensi viikon kehysriihessä.

Yksityistä kysyntää vahvistetaan lisäämällä kuluttajien ostovoimaa. Tämä toteutuu parhaiten keventämällä ansiotuloverotusta kesken vuotta arviolta kesäkuun alusta. Julkista kysyntää vauhditetaan käynnistämällä nopealla aikataululla uusia infra- ja liikennehankkeita sekä vauhdittamalla lisärahaa jo käynnissä olevia.

Hallitusohjelmassa on sovittu 1 miljardin euron elvytysvarasta, joka voitaisiin menolisäyksinä käyttää poikkeuksellisissa taloudellisissa olosuhteissa. Tämän elvytysvaran toimeenpanoa on ryhdyttävä valmistelemaan välittömästi ja sen on keskityttävä infra- ja liikennehankkeisiin, joilla nostetaan pidemmän aikavälin tuottavuutta ja kilpailukykyä. Elvytystoimia ei kannata kuitenkaan rajata miljardiin euroon, sillä kaikki nopeasti liikkeelle saatavat hankkeet, jotka kuitenkin pitäisi lähivuosina toteuttaa on käynnistettävä nyt.

Elämme keskellä vakavaa talouskriisiä, josta on pyrittävä nousemaan kasvu-uralle mahdollisimman pian. Julkisen talouden tasapainosta on huolehdittava pitkällä aikavälillä, mutta nyt on hetki, jolloin väliaikaisen velan ottaminen on välttämätöntä. Kaikki kivet on käännettävä, jotta taloutemme ei vajoa pitkäkestoiseen taantumaa ja aiheuta laajoja hyvinvointitappioita koko yhteiskunnalle. 90-luvun laman jälkiä siivottiin pitkään, nyt ei saa käydä samoin.

Finanssipoliittisen suhdanne-elvytyksen aika on pian

Koronaviruspandemian taloudelle aiheuttama häiriö on sekä tarjota- että kysyntäshokki. Aluksi häiriö kohdistui kansantalouden tuotantoon ja tuotantoketjuihin ja loi niin kutsutun tarjontashokin. Häiriö valui kuitenkin nopeasti myös kysyntäpuolelle, kun ihmisten liikkuvuuden väheneminen alensi nopeasti tavaroiden ja palveluiden kysyntää, erityisesti palvelusektorilla. Toisaalta tuotannon vähentyminen aiheuttaa lomautuksia, irtisanomisia, mahdollisesti palkanalennuksia sekä yritysten konkurssseja, mikä vähentää kansantalouden kysyntää.



Päättäjillä ei ole tehokkaita välineitä tarjontashokkiin vastaamiseen. Tuotanto Kiinassa ei nopeudu tai kontit eivät liiku nopeammin, vaikka suomalaiset päättäjät tekisivät mitä. Kysyntäshokkiin päättäjien tulee kuitenkin reagoida voimakkaasti, jotta konkurseilta ja massatyöttömyydeltä vältytään.

Sen lisäksi, että päättäjiltä vaaditaan välittömiä toimenpiteitä yritysten auttamiseksi akuutin kriisin yli, on hallituksen estettävä talouden taantuma pitkällä aikavälillä ja päätettävä jo kesken tämän vuoden toimeenpantavasta finanssipoliittisesta suhdanne-elvytyksestä - heti kun ihmisten liikkumista rajoittavia toimenpiteitä saadaan riittävästi purettua.

Finanssipoliittinen suhdanne-elvytys tarkoittaa julkisen talouden alijäämän kasvattamista suhdannesidonnaisista syistä. Hyvällä suhdannepolitiikalla on tiettyjä ominaisuuksia.

1. Hyvä suhdannepolitiikka on määräaikaista tai joka tapauksessa toteutettavien toimenpiteiden ajallista muutosta, esimerkiksi hankkeiden aikaistamista. Muussa tapauksessa riskinä on julkisten menojen rakenteellinen kasvattaminen suhdannepolitiikan varjolla.
2. Hyvä suhdannepolitiikka on nopeavaikutteista. Rahapolitiikan tapauksessa päätökset on mahdollista saattaa käytäntöön lähes välittömästi ja rahapolitiikan viive on vaikutusten välittyminen talouteen. Finanssipoliittisessä tapauksessa tarvitaan yleensä lainsäädännöllisiä muutoksia sekä suurempien hankkeiden suunnittelua, jolloin viiveet saattavat venyä pitkiksi. Tällöin on mahdollista, että eniten elvytystä vaativa suhdanteen vaihe on mennyt jo ohi siinä vaiheessa, kun toimenpide tulee voimaan.
3. Hyvä suhdannepolitiikka koostuu toimenpiteistä, jotka ovat työvoimaintensiivisiä tai jotka jättävät kotitalouksille enemmän rahaa käteen. Tavoitteena on, että elvytyksen kautta lisääntyneet tulot kiertävät takaisin kansantalouteen.

Elvytyksen on oltava myös määrällisesti riittävää ollakseen vaikuttavaa. Jos Suomen BKT sukeltaa viisi prosenttia tänä vuonna puhutaan yli kymmenen miljardin euron tiputuksesta.

KONKREETTISET TOIMENPITEET TALouden ELVYTTÄMISEKSI:

1. Ansiotuloverotusta kevennettävä kahdella prosenttiyksiköllä

Tarvitaan nopeita ja vaikuttavia keinoja, joilla palkansaajien ostovoimaa ja siten yksityistä kysyntää voidaan vauhdittaa. Keskuskauppakamari ehdottaa käytettävissä olevien tulojen kasvattamista verotuksen keinoin keventämällä ansiotuloverotusta kautta linjan noin kahdella prosenttiyksiköllä. Vuoden 2019 luvuilla tämä tarkoittaisi arviolta kahden miljardin euron kevennyksiä. Koronaviruspandemian takia laskeneiden palkkojen takia todellinen summa olisi tätä huomattavasti pienempi.

Ansioiden verotuksen määräaikainen alentaminen on hyvää suhdannepolitiikkaa. Ansiotuloverotuksen muutokset on mahdollista saattaa voimaan nopealla aikataululla. Lisäksi veronalennusten välitön kohdennus on selvillä. Kolmanneksi ihmiset kuluttavat suurimman osan kasvaneista tuloistaan, mikä parantaa elvytyksen tehokkuutta mm. työllisyyttä kasvattaen.

Keskuskauppakamarin ansiotuloverouudistus toteutetaan keventämällä valtion alinta sekä ylintä tuloveroasteikkoa kahdella prosenttiyksiköllä sekä yhdistämällä kunnallisverotuksen ansiotulovähennys valtionverotuksen työtulovähennykseen.

Uudistus vaikuttaisi noin 2,6 miljoonan henkilön tulotason, keskimäärin noin 800 euroa vuodessa. Samoin kuin koronaviruspandemia, toimenpide olisi siis koko kansantaloutta läpileikkaava.

KUINKA TULOVEROTUKSEN KEVENTÄMINEN RAHOITETAAN?

Suhdannepoliittisena elvytystoimena toimenpide rahoitettaisiin lisävelanotolla. Vaikutus pitkän aikavälin kestävyysvajeen olisi pieni johtuen velanoton määräaikaaisuudesta.

Suomen kireän verotuksen takia toimenpide olisi rakennepoliittisista syistä kannattavaa muuttaa pysyväksi. Tällöin uudistuksen rahoitus tulisi koostua seuraavista osatekijöistä.

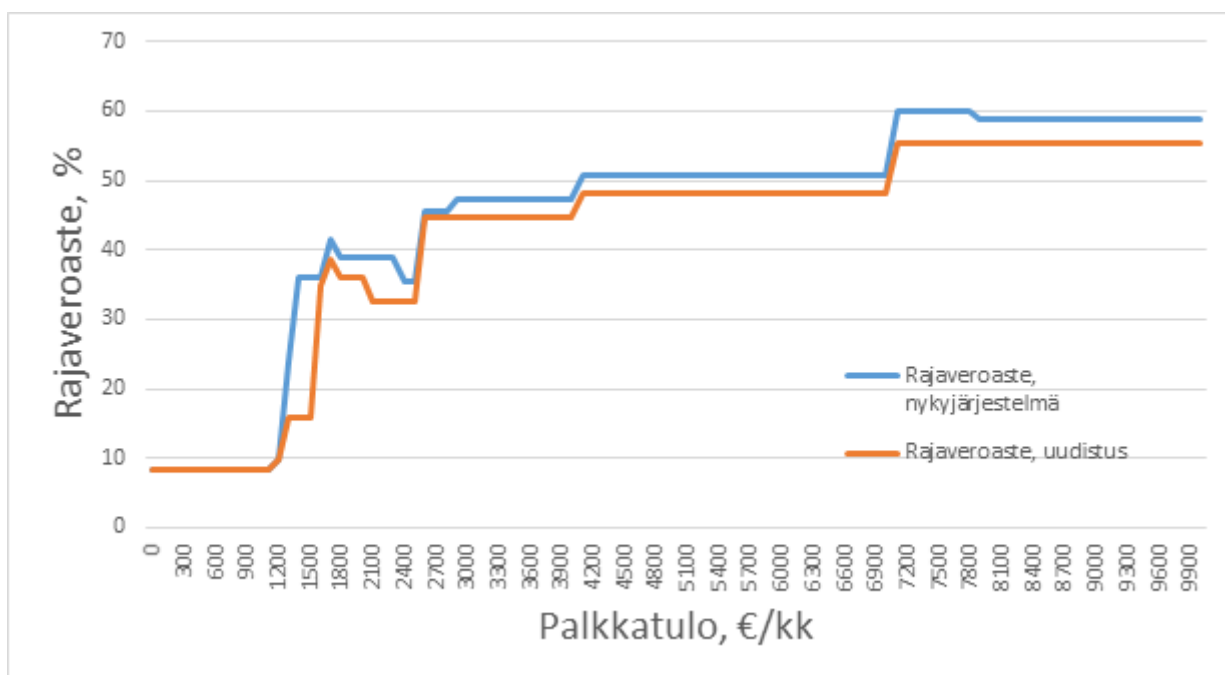
Hyvin maltillisilla oletuksilla kolmannes uudistuksesta rahoitaisi itse itsensä taloudellisen aktiviteetin lisääntymisen kautta (nk. dynaamiset vaikutukset). Pitemmällä aikavälillä ja realistisemmilla, mutta edelleen maltillisilla oletuksilla itserahoitusaste voisi olla puolet.

Puolet kustannuksesta rahoitettaisiin siirtämällä verotuksen painopistettä erityisesti kulutuksen ja haittojen verottamiseen.

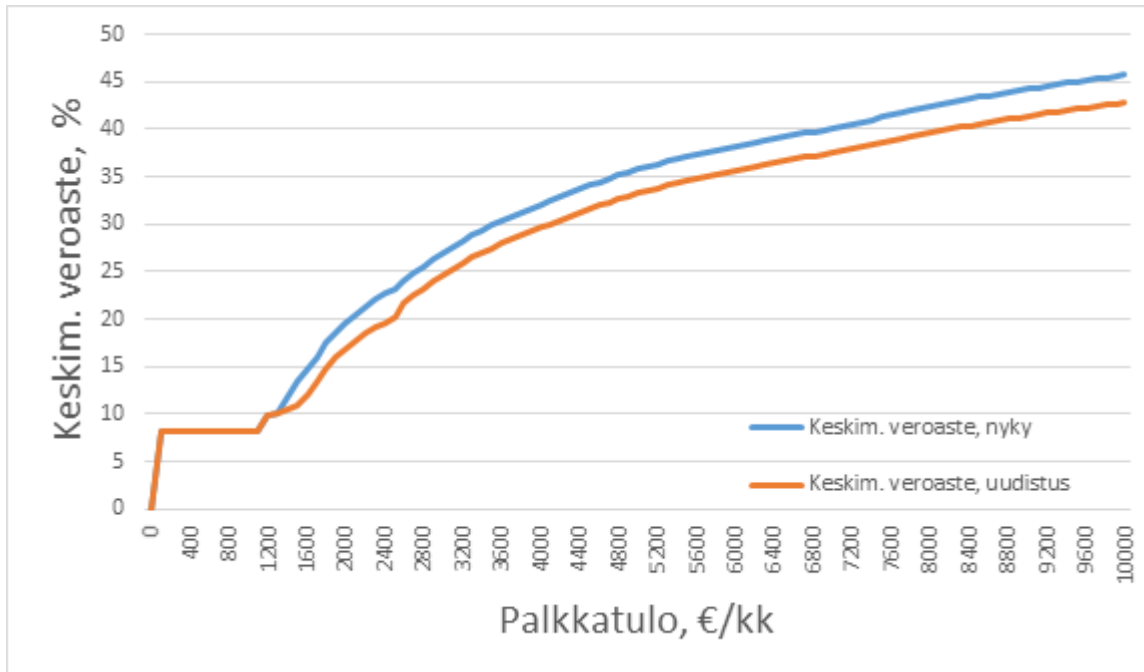
Uudistuksen tuloja vähentävät vaikutukset kuntasektorille tulisi kompensoida täysimääräisesti.

Uudistuksen seurauksena Suomen kokonaisveroaste alenisi arviolta 0,9 prosenttiyksikköä vuoden 2019 luvuilla, mikä nostaisi Suomen työllisyyttä ja nostaisi ihmisten elintasoa.

Kuvio 1 Rajaveroaste nyt ja uudistuksen jälkeen. Lähde: SISU-malli ja omat laskelmat, vuoden 2019 lainsäädäntö



Kuvio 2 Keskimääräinen veroaste nyt ja uudistuksen jälkeen. Lähde: SISU-malli ja omat laskelmat, vuoden 2019 lainsäädäntö



Taulukko 3 Rajaveroaste ja keskimääräinen veroaste nykymallissa ja tässä kirjoituksessa käsitellyn uudistuksen jälkeen. Lähde: Omat laskelmat.

| Palkka, €/kk | Rajaveroaste, nyt | Rajaveroaste, uudistus | Keskim. veroaste, nyt | Keskim. veroaste, uudistus | Ero käytettävissä olevissa tuloissa, % | Ero käytettävissä olevissa tuloissa, €/kk |
|--------------|-------------------|------------------------|-----------------------|----------------------------|--|---|
| 1 000 | 8 % | 8 % | 8 % | 8 % | 0 % | 0 €/kk |
| 1 400 | 36 % | 16 % | 12 % | 10 % | 1,3 % | 18 €/kk |
| 2 600 | 45 % | 45 % | 24 % | 22 % | 2,5 % | 64 €/kk |
| 2 900 | 47 % | 45 % | 26 % | 24 % | 2,4 % | 68 €/kk |
| 4 100 | 51 % | 48 % | 32 % | 30 % | 2,5 % | 101 €/kk |
| 7 100 | 60 % | 55 % | 40 % | 38 % | 2,5 % | 181 €/kk |
| 10 800 | 57 % | 55 % | 47 % | 44 % | 2,9 % | 317 €/kk |

Taulukko 4 Sektorikohtainen lajittelu, milj. euroa

| Valtio | Kunta | Kirkko | Kela (sairausvakuutus) | Pääomaverot | Yht |
|--------|-------|--------|------------------------|-------------|-------|
| -1 430 | -612 | -29 | +8 | -5 | 2 068 |

Taulukko 5 Uudistuksessa muuttuvat verotuksen parametrit.

| Parametri | Nykymallin arvo | Uudistuksen jälkeinen arvo |
|--|-----------------|----------------------------|
| Kunnallisverotuksen ansiotulovähennys <i>Enimmäismäärä</i> | 3 570 € | 0 € |
| Työtulovähennys | | |
| <i>Karttumaprosentti</i> | 12,2 % | 19 % |
| <i>Enimmäismäärä</i> | 1 630 € | 3 000 € |
| <i>Poistumaprosentti</i> | 1,72 % | 0 % |
| Valtion veroasteikko | | |
| <i>Alin prosentti</i> | 6 % | 4 % |
| <i>Ylin prosentti</i> | 31,25 % | 29,25 % |

2. Infrahankkeita vähintään miljardilla eurolla

Julkiset investoinnit liikenneinfraan ovat keskeinen keino elvyttää taloutta. Hallitusohjelmassa mainitun elvytysmiljardin osoittaminen liikenneinfrahankeiden käynnistämiseen ja vauhdittamiseen eri puolilla Suomea elvyttäisi taloutta sekä kuroisi umpeen väyliin kohdistuvaa merkittävää korjausvelkaa.

Liikenneinfraan kohdistuva elvytys tulee kohdentaa nopeasti käynnistettävissä oleviin hankkeisiin, jotka parantavat infran kuntoa ja toimivuutta. Toimivat infrayhteydet parantavat yritysten kilpailukykyä alentamalla yritysten logistiikkakustannuksia. Varsinkin vientiteollisuuden kilpailukyky on merkittävässä asemassa koko kansantalouden näkökulmasta, sillä hyvinvointiyhteiskuntamme rahoitus on riippuvainen viennin synnyttämästä arvonnalisästä. Hyvässä kunnossa oleva infra ja sujuvat logistiikkaketjut vähentävät myös liikenteestä syntyviä kasvihuonepäästöjä.

Liikenneinframme taso on suhteellisesti heikompaa kuin monissa verrokkimaissamme kuten Ruotsissa. Liikenneväylät kärsivät noin 2,5 miljardin korjausvelasta. Infran kuntoa parantavia hankkeita tulisi joka tapauksessa toteuttaa eri puolilla maata. Lähiajalle suunniteltujen välttämättömien liikenneinfrahankeiden toteuttaminen nopeutetulla aikataululla on siis hyvää suhdannepolitiikkaa ja oikea elvytystoimenpide.

TIEVERKOSTON NOPEAT INFRAHANKKEET

- **Korjausvelan lyhentäminen 300 miljoonalla eurolla:**
- **Perustiepitoon kohdistuvat toimet kuten teiden kunnan parantaminen.**
- **Täsmätarpeiden, kuten painorajoitteisten siltojen korjaaminen.** Toimenpiteitä voitaisiin kohdistaa esimerkiksi painorajoitteisiin siltoihin, jotka rajoittavat ja viivästyttävät yritysten kuljetuksia.
- **Valmiina olevien tiesuunnitteluhankkeiden toteuttaminen** nopeutetussa aikataulussa.



RATAVERKOSTON NOPEAT INFRAHANKKEET

- **Rataverkoston perusparantamiseen liittyvät hankkeet.** Esimerkiksi tekniikaltaan vanhentuneita sähkö- ja turvalaitteita on korjattava useissa eri rataverkoston osissa.
- **Rataverkoston modernisointiin liittyvät toimenpiteet.** Esimerkiksi rataverkoston sähköistäminen ja ratapihojen kehittäminen ovat nopeasti käynnistettäviä toimenpiteitä.
- **Teollisuuden täsmätarpeiden toteuttaminen.**
- **Ylimääräisten nopeusrajoitusten poisto-ohjelma, jonka kokoluokka on 60 milj. euroa.** Suomen rataverkolla on 80-100 radan huonosta kunnosta johtuvaa nopeusrajoitusta. Olemassa olevaa rataverkkoa tulisi korjata 50 vaikuttavimmassa kohteessa.
- **Matkustajaliikenteen liikennöitävyyttä tulee parantaa 200 miljoonalla eurolla.** Junamatkaa hidastavia paikallisia radanpuutteita on korjattava eri puolella Suomea. Korjausohjelmalla saavutettaisiin matkustajien arviolta 1,8 miljoonan tunnin ajallinen säästö, jonka kansantaloudellinen hyöty olisi noin 20 miljoonaa euroa vuodessa.
- **Rautatielogistiikan puolella jo päätettyjen hankkeiden lisätoimenpiteisiin tulee kohdistaa 50 miljoonaa euroa**

INFRA TARVITTAVAAN KUNTOON EUROOPPALAISEN LIIKENNEVERKON (TEN-T) OSALTA

Suomen tulee täyttää vuoteen 2030 mennessä asetetut vaatimukset TEN-T verkon osalta. Osana talouden elvytystä tulee täyttää ne aukot, joita Suomessa on vaatimusten suhteen. Puutteita on niin rautatieverkoston kuin pääteidenkin osalta.

MERENKULUN VÄYLÄMAKSUN POISTO ON VÄLTTÄMÄTÖN

Suomen sijainti ja pitkät etäisyyden kohdemarkkinoille aiheuttavat sen, että korkeat logistiikkakustannukset aiheuttavat suomalaisille yrityksille kilpailuhaitan. Suomen ulkomaankaupasta noin 90 prosenttia kulkee meriteitse ja vientiyritykset tuottavat noin puolet Suomen BKT:sta. Kansallisesti päätetty merenkulun väylämaksu vaikuttaa sekä suoraan että välillisesti yritysten logistiikkakustannuksiin.

Väylämaksuja peritään vuosittain 100 miljoonalla eurolla. Kansantaloudellisesti sen merkitys on pieni, mutta yrityksille se muodostaa kilpailukykyä heikentäviä lisäkustannuksia. Osana talouden elvytystä ja vientiyritysten kilpailukykyyn parantamista merenkulun väylämaksu pitää poistaa.

RAKENNUSINFRAHANKKEITA KÄYNNISTETTÄVÄ

Julkista rakentamista tulee jatkaa voimakkaasti elvytystoimena eri puolilla Suomea. Valtion tulee käynnistää nopeutetussa aikataulussa jo suunniteltuja julkisten rakennusten investointi- ja korjaushankkeita.

3. Ravintola- ja ateriapalveluiden sekä anniskelun arvonlisävero alennettava väliaikaisesti 10 prosenttiin

Koronaviruspandemia on iskenyt erityisen voimakkaasti matkailu- ja ravintola-alan yrityksiin, joiden myynti on käytännössä loppunut kokonaan. Ihmisten liikkumisen väheneminen ja hallituksen päätös sulkea ravintolat, ovat ajaneet alan yrittäjät suureen ahdinkoon. Akuutin kriisin päätyttyä, ravintoloiden



avauduttua uudestaan, tulee hallituksen tukea ravintola-alan työllisyyttä sekä ravintolapalveluiden kulutusta laskemalla ravintolapalveluiden sekä anniskelun alv-kanta 10 prosenttiin.

Ravintolapalveluiden nykyinen arvonlisäverokanta on 14 prosenttia ja anniskelun 24 prosenttia. EU-lainsäädäntö mahdollistaa, että ravintola-anniskeluun sovelletaan samaa alennettua arvonlisäverokantaa kuin ravintolaruokailuun. Molempien Alv:n alentaminen kasvattaisi ravintoloissa kysyntää, lisäisi alan työllisyyttä, parantaisi kotimaisen matkailu- ja ravintola-alan hintakilpailukykyä suhteessa ulkomaan matkailuun, lisäisi kotimaista tuotantoa sekä siirtäisi alkoholin kulutusta pois kodeista ja julkisilta paikoilta.

4. Kotitalousvähennyksen korvausastetta korotettava ja omavastuu puolitettava

Kotitalousvähennys on veroinstrumentti, joka kohdistuu työn kustannuksiin. Kotitalousvähennys alentaa työn teettämisen kustannuksia ja kasvattaa siten vähennyksen piirissä olevaa työtä. Esimerkiksi, korjausrakentamisen alalla, siivous- ja hoivapalveluissa kotitalousvähennys lisää kysyntää ja luo työtä. Kotitalousvähennys torjuu myös tehokkaasti harmaata taloutta. Kotitalousvähennys on erinomainen tapa elvyttää taloutta.

KOTITALOUSVÄHENNYKSEN KORVAUSASTEEN KOROTTAMINEN MÄÄRÄAIKAISESTI 70 PROSENTTIIN.

Osuutta työn arvonlisäverollisesta hinnasta, joka kotitalousvähennyksenä voidaan vähentää verotuksessa, tulee kasvattaa määräaikaisesti 40 prosentista 70 prosenttiin. Tämä koskisi ennakoperintärekisteriin kuuluvalle yrittäjälle tai yritykselle maksettua työkorvausta. Kotitalouden työntekijälle maksettavasta palkasta tehtävän kotitalousvähennyksen osuutta tulisi samalla nostaa 15 prosentista 30 prosenttiin. Sivukulujen tulisi edelleen olla vähennyskelpoisia.

Samalla kotitalousvähennyksen enimmäismäärä tulee palauttaa vuosien 2014-2019 tasolle 2400 euroon vuodessa.

KOTITALOUSVÄHENNYKSEN OMAVASTUU TULEE PUOLITTA 50 EUROON MÄÄRÄAIKAISESTI

Kotitalousvähennyksen 100 euron vuotuinen omavastuuosuus tulee puolittaa määräaikaisesti. Omavastuuosuuden puolittaminen mahdollistaisi paremmin kotitalousvähennyksen käyttämisen myös pienimuotoisempien palveluiden ostamiseen ja laajentaisi siten kotitalousvähennyksen käyttämistä.

5. Kaikki palkansaajat ansiosidonnaisen työttömyysturvan piiriin

Koronakriisi on tuonut esiin, että suomalainen **ansiosidonnainen työttömyysturvajärjestelmä** jakaa ihmiset kahden kerroksen väkeen. Suurimmat yksittäiset ammattiryhmät, jotka eivät kuulu työttömyyskassaan tai ammattiliittoon ovat kuorma-auton ja erikoisajoneuvojen kuljettajat, myyjät, rahdinkäsittelijät ja varastotyöntekijä, talonrakentajat ja toimistosiivoojat.

Ansiosidonnainen työttömyysturva rahoitetaan pääosin työttömyysvakuutusmaksuilla. Kaikki palkansaajat maksavat työttömyysvakuutusmaksua. Siitä huolimatta vain työttömyyskassojen jäsenet ovat



työttömyyden tapahtuessa oikeutettuja ansiosidonnaiseen työttömyysturvaa. Kassojen jäsenmaksuilla kustannetaan noin 5,5 prosenttia ansiosidonnaisen työttömyysturvan kustannuksista.

Hallituksen tulee hallitusohjelman hengessä siirtyä askel kohti yleistä ansioturvaa. Toisin sanoen kaikkien palkansaajien tulisi päästä ansiosidonnaisen työttömyysturvan piiriin, koska kaikki palkansaajat maksavat työttömyysvakuutusmaksua. Ensimmäisessä vaiheessa peruspäivärahaan tulisi määrittää ansio-osa.

Uudistus kohdentuisi tehokkaasti sellaisiin henkilöihin, joiden tulotaso on matala. Työttömyyspäiväraha nousisi sellaisilla henkilöillä, jotka ovat nykyisin peruspäivärahan varassa. Peruspäivärahan määrä on tällä hetkellä keskimäärin noin puolet ansiopäivärahan määrästä.

Lisätietoja:

johtaja Johanna Sipola, johanna.sipola@chamber.fi
pääekonomisti Mauri Kotamäki, mauri.kotamaki@chamber.fi