



KAUPPAKAMARI

HELSINGIN SEUDUN TOIMIALAKATSAUS

1 | 21

26.3.2021

Matinkylä
Markkinakatu
Marknadsgatan
Ulos A-C
Ut Exit
Mattby



11:00
11:10

11:00
11:10

11:00
11:10

11:00
11:10



HELSINGIN SEUDUN TOIMIALAKATSAUS

JULKAISIJA

Helsingin seudun kauppakamari

Kalevankatu 12, 00100 Helsinki,
puh. (09) 228 601
www.helsinki.chamber.fi

TOIMITUS

Kaupunkitutkimus TA Oy

Paciuksenkatu 19, 00270 Helsinki
www.kaupunkitutkimusta.fi

LISÄTIETOJA

Johtaja **Markku Lahtinen**
Helsingin seudun kauppakamari
puh. +358 50 571 3564
markku.lahtinen@chamber.fi

Toimitusjohtaja, tutkija **Seppo Laakso**
Kaupunkitutkimus
puh. 0500 970 082
seppo.laakso@kaupunkitutkimusta.fi

Tutkija **Tamás Lahdelma**
Kaupunkitutkimus
tamas.lahdelma@kaupunkitutkimusta.fi

ULKOASU

Voor Oy

kari@voor.fi

Kannen kuva: **Joakim Honkasalo**, UnSplash

Toimialakatsauksen verkkojulkaisu

www.kaupunkitutkimusta.fi

www.helsinki.chamber.fi



26.3.2021

HELSINGIN SEUDUN TOIMIALAKATSAUS

1 | 21

SISÄLLYS

SUHDANNEKUVA	4
HELSINGIN SEUDUN TOIMIALARAKENNE	6
TOIMIALOJEN VERTAILU	8
TEOLLISUUS	10
RAKENTAMINEN	12
KAUPPA	14
MAJOITUS- JA RAVITSEMISTOIMINTA	16
RAHOITUSTOIMINTA	18
PALVELUT LIIKE-ELÄMÄLLE	20
INFORMAATIO JA VIESTINTÄ	22
KULJETUS JA VARASTOINTI	24
PALVELUT KOTITALOUKSILLE	26
YRITYSTEN SUHDANNENÄKYMÄT UUDELLAMAALLA	28

VAIHTUVA TEEMA

LIIKENNE HELSINGIN SEUDULLA	30
--------------------------------------	----

SUHDANNEKUVA

Helsingin seudun tuotannon lasku edellisvuoteen verrattuna jatkui vuoden 2020 loka-joulukuussa. Seudun työllisten ja työpaikkojen määrien lasku vuoden takaiseen nähden kuitenkin pysähtyi. Tämän katsauksen uusimmat tiedot ovat vuoden 2020 viimeiseltä neljännekseltä.

Helsingin seudun tuotannon trendin kasvu tasaantui vuoden 2019 lopussa ja kääntyi laskuun vuoden 2020 ensimmäisellä neljänneksellä. Tuotannon trendin lasku jatkui heinä-syyskuussa, mutta taittui ennakoarvion mukaan vuoden lopussa. Edellisen vuoden vastaavaan aikaan nähden seudun tuotanto oli viimeisellä neljänneksellä arvion mukaan 5 % alemmalla tasolla.

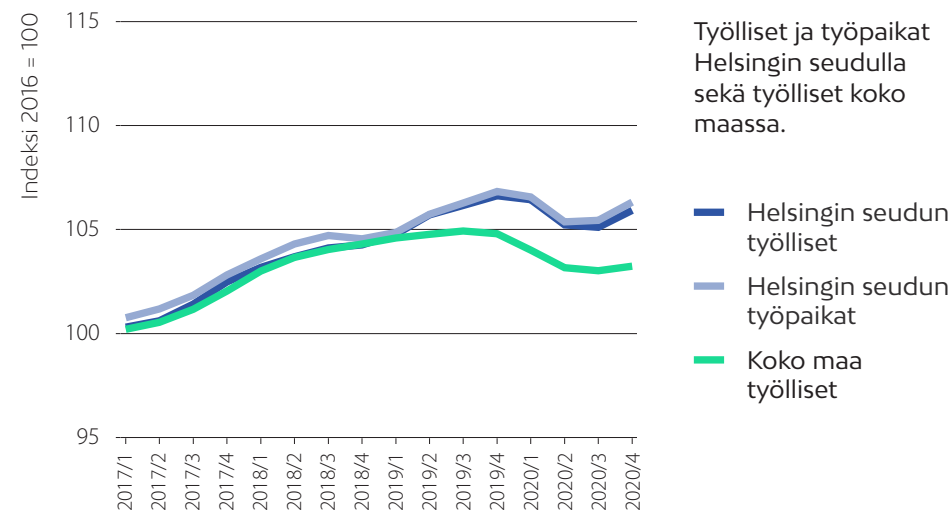
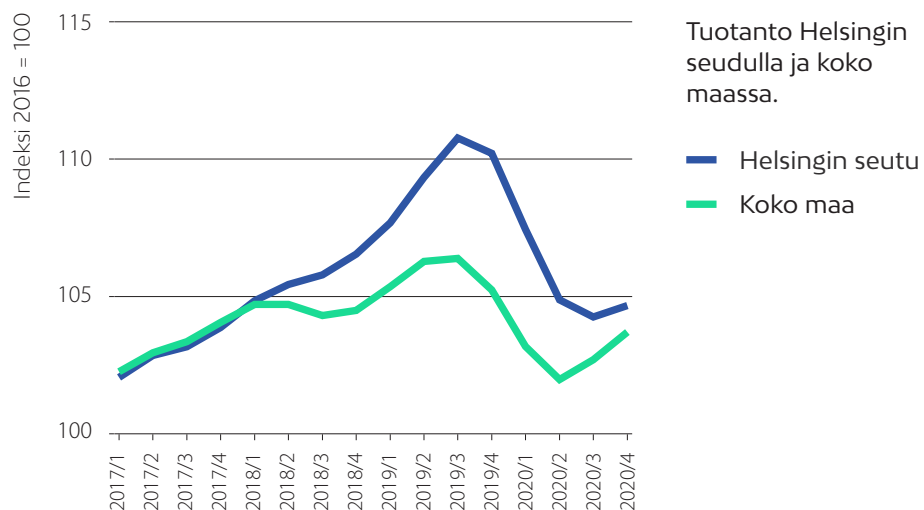
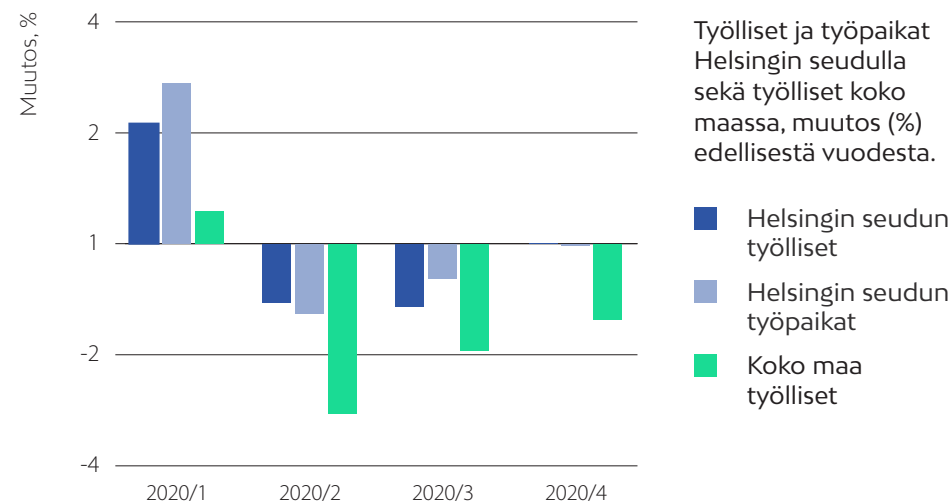
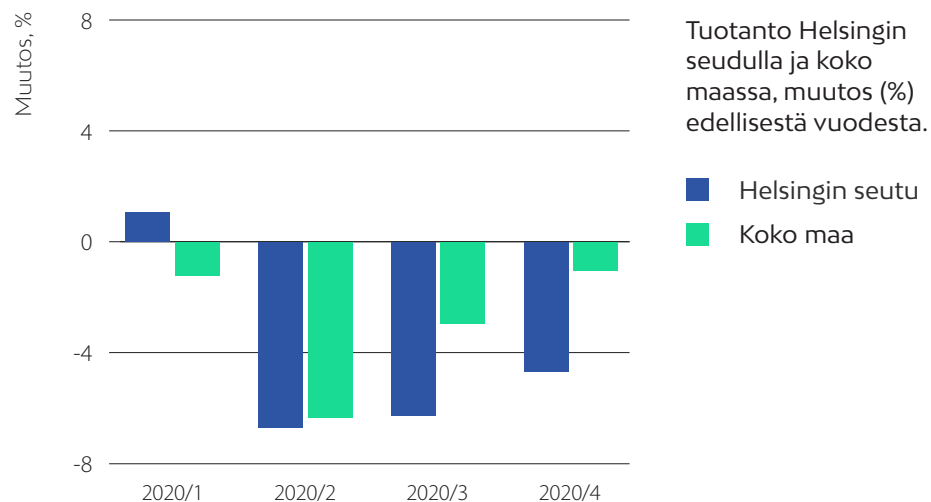
Vuoden kolmannella neljänneksellä tuotanto laski seudulla 6 %. Koko maan tuotanto laski edellisvuodesta loka-joulukuussa prosentoin. Viimeksi kuluneen vuoden aikana tuotanto oli Helsingin seudulla keskimäärin 5 % korkeammalla tasolla kuin vuonna 2016. Koko maassa tuotanto on kasvanut 3 % vertailuvuoden tasosta.

Koronaviruspandemia heikensi suhdannetilannetta maaliskuusta 2020 alkaen nopeasti ja kehitys on jatkunut sen jälkeen heikkona useilla päätoimialoilla. Helsingin seudun jalostusaloista liikevaihdon lasku edellisvuodesta jatkui loka-joulukuussa rakentamisessa, mutta teollisuudessa liikevaihdon trendi kääntyi kasvuun viime vuoden loppupuolella. Liiketoiminta laski edelleen useilla Helsingin seudun palvelualoilla vuotta aiemmasta, mutta edelliseen neljännekseen verrattuna lasku kuitenkin pysähtyi monilla aloilla. Vuoden takaiseen nähden laskua oli eniten majoitus- ja ravitsemistoiminnassa, kuljetus- ja varastointialalla sekä kotitalouspalveluissa.

Liiketoiminta kasvoi edellisvuoteen verrattuna palvelualoista ainoastaan informaatio- ja viestintäalalla. Alueen yritysten suhdanneodotukset kohenivat sekä teollisuudessa ja rakentamisessa että palvelualoilla.

Helsingin seudun työllisten ja työpaikkojen määrien kehitystä kuvaavat trendit kääntyivät laskuun vuoden 2020 alussa. Trendien lasku kuitenkin tasaantui heinä-syyskuussa, ja trendit kääntyivät kasvuun vuoden lopussa. Sekä seudun työllisten että työpaikkojen määrät olivat viimeisellä neljänneksellä edellisvuoden tasolla. Myös koko maan työllisten määrän trendin lasku pysähtyi. Vuoden takaiseen verrattuna koko maan työllisten määrä laski vuoden viimeisellä neljänneksellä reilun prosentoin. Viimeksi kuluneen vuoden aikana Helsingin seudun työllisten ja työpaikkojen määrät olivat 6 % korkeammalla tasolla kuin vuonna 2016. Koko maassa työllisten määrän taso on noussut 4 % vertailuvuoteen nähden.

SUHDANNEKUVA



HELSINGIN SEUDUN TOIMIALARAKENNE

Helsingin seutu on maan suurin ja kansainvälinen yritystoiminnan keskittymä. Seudun yritystoiminta on erikoistunut informaatioaloihin, tukkukauppaan ja logistiikkaan sekä liike-elämän ja rahoituksen palveluihin. Helsingin seudulla, jonka maapinta-ala on 1,2 % koko maasta, asuu 28 % Suomen väestöstä, sijaitsee 32 % maan työpaikoista ja tuotetaan 37 % maan bruttokansantuotteesta.

Helsingin seutu

Helsingin seudun väkiluku oli ennakkotiedon mukaan 1 526 300 vuoden 2021 tammikuussa. Työvoimatutkimuksen mukaan seudulla oli viimeksi kuluneen vuoden aikana 767 100 työllistä ja 814 100 työpaikkaa. Alueen bruttokansantuote oli vuonna 2019 noin 90 miljardia euroa.

Toimialarakenne

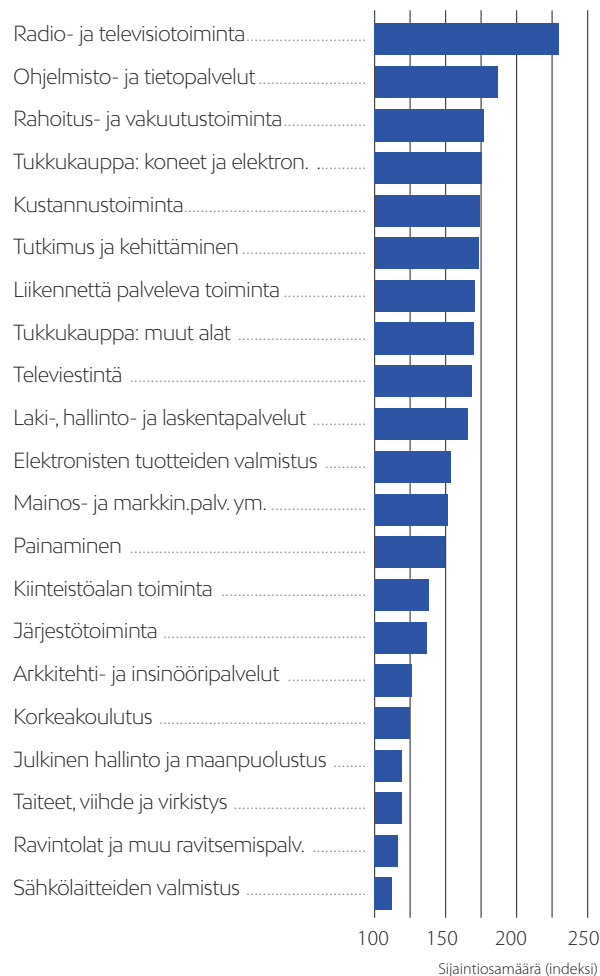
Helsingin seudun elinkeinorakenne on hyvin palveluvaltainen. Seudun työpaikoista 16 % on jalostuksessa, 60 % kaupan ja muiden markkinapalveluiden toimialoilla sekä 24 % julkisissa palveluissa. Erityisesti kaupan ja muiden markkinapalvelualojen osuudet ovat Helsingin seudulla huomattavasti suurempia kuin koko maassa. Julkisten palveluiden työpaikkaosuus on seudulla jonkin verran pienempi ja jalostuksen osuus huomattavasti pienempi kuin koko maassa. Alkutuotannon merkitys Helsingin seudun toimialarakenteessa on marginaalinen.

Erikoistumisalat

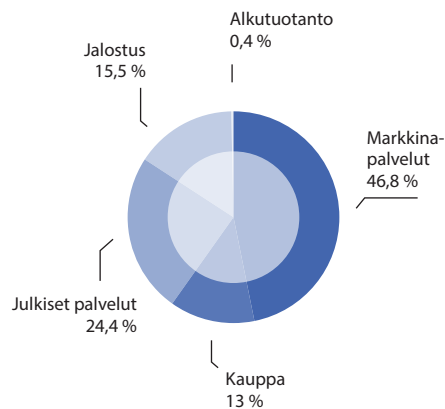
Helsingin seudun elinkeinotoiminnan erikoistumista voidaan tarkastella suhteuttamalla seudun kunkin toimialan työpaikkaosuus koko maan vastaavaan osuuteen. Näiden niin sanottujen sijaintiosamääräindeksien perusteella Helsingin seutu on suuntautunut vahvimmin informaation tuotantoon ja välitykseen, tukkukauppaan ja muuhun logistiikkaan, liike-elämän ja rahoituksen palveluihin, muihin erikoistuneisiin palvelualoihin, korkean teknologian teollisuuteen, tutkimukseen, kehittämiseen ja korkeakoulutukseen sekä toimintoihin, jotka liittyvät seudun rooliin maan hallinto- ja päätöksentekokeskuksena. Helsingin seudun erikoistumisprofiili poikkeaa ratkaisevasti muiden Suomen suurien kaupunkialueiden profiileista.

Helsingin seudun vahvimmat erikoistumisalat

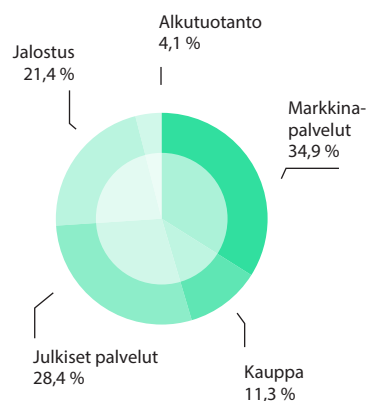
Indeksi, koko maa = 100



Päätoimialojen osuus (%) Helsingin seudun työpaikoista 2020

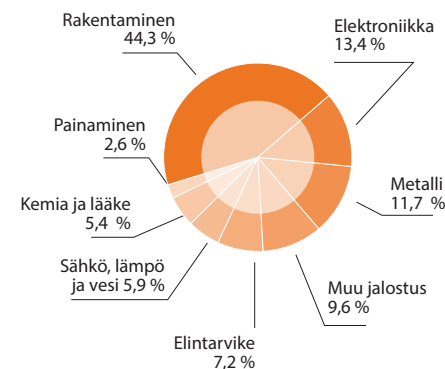


Päätoimialojen osuus (%) koko maan työpaikoista 2020.

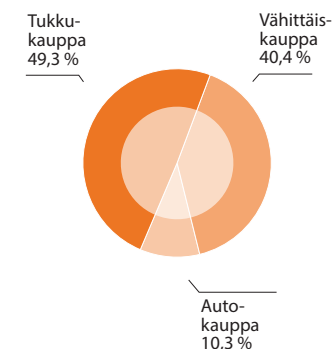


Työpaikkojen toimialajakauma Helsingin seudun päätoimialoilla 2020

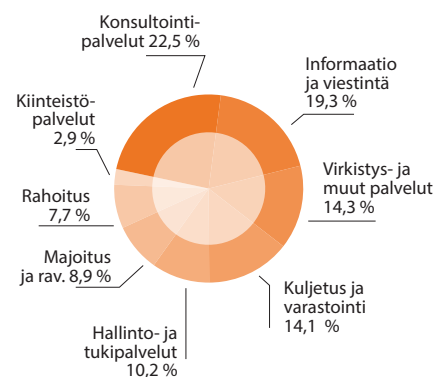
Jalostus



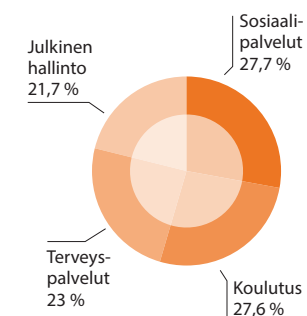
Kauppa



Markkinapalvelut



Julkinen hallinto ja hyvinvointipalvelut



TOIMIALOJEN VERTAILU

Kaikkien toimialojen yhteenlaskettu liikevaihto ja henkilöstömäärä laskivat edelleen selvästi edellisvuoteen verrattuna vuoden 2020 viimeisellä neljänneksellä.

Yritysten liikevaihto ja palkkasumma

Talouden aktiivisuuden eroja toimialojen välillä verrataan oheisissa kuvioissa käyttäen indikaattoreina liikevaihtoa ja palkkasummaa (rahoitustoiminnassa ei liikevaihtoa). Muutokset esitetään nimellisinä poistamatta inflaation vaikutusta.

Helsingin seudun yritysten yhteenlaskettu liikevaihto laski ennakoarvion mukaan vuoden 2020 viimeisellä neljänneksellä edellisen vuoden vastaavaan aikaan verrattuna 5 %. Edellisellä neljänneksellä liikevaihto laski 6 %. Kuluttajahinnat nousivat vuoden takaiseen nähden 0,2 %. Rakennuskustannukset laskivat loka-joulukuussa 0,4 %, tukkuhinnat 2,8 % ja

teollisuuden tuottajahinnat 4,3 % edellisvuodesta.

Liikevaihto kasvoi edellisvuodesta vuoden viimeisellä neljänneksellä selvästi ainoastaan informaatio- ja viestintäalalla. Liikevaihdon laskua oli eniten majoitus- ja ravitsemisalalla sekä kuljetuksessa ja varastoinnissa. Liikevaihto laski edelleen voimakkaasti myös kotitalouksien palveluissa.

Yritysten yhteenlaskettu palkkasumma pysyi edellisvuoteen verrattuna vuoden viimeisellä neljänneksellä lähes ennallaan. Päätoimialoista palkkasumma kasvoi selvästi informaatio- ja viestintäalalla sekä kotitalouksien palveluissa. Palkkasumma laski vuoden takaiseen verrattuna edelleen jyrkästi kuljetuksessa ja varastoinnissa sekä majoitus- ja ravitsemistoiminnassa.

Kaikkien toimialojen yhteenlaskettu liikevaihto oli viimeksi kuluneen vuoden aikana keskimäärin 11 % korkeammalla tasolla kuin vuonna 2016. Seudun yritysten palkkasumma on kasvanut 14 % vertailuvuoden tasosta. Kuluttajahinnat ovat nousseet 3 % vuoteen 2016 verrattuna. Liikevaihto on kasvanut vertailu-

vuoden tasoon nähden eniten rakentamisessa. Majoitus- ja ravitsemistoiminnan, kuljetuksen ja varastoinnin sekä kotitalouksien palveluiden liikevaihto on selvästi alle vuoden 2016 tason.

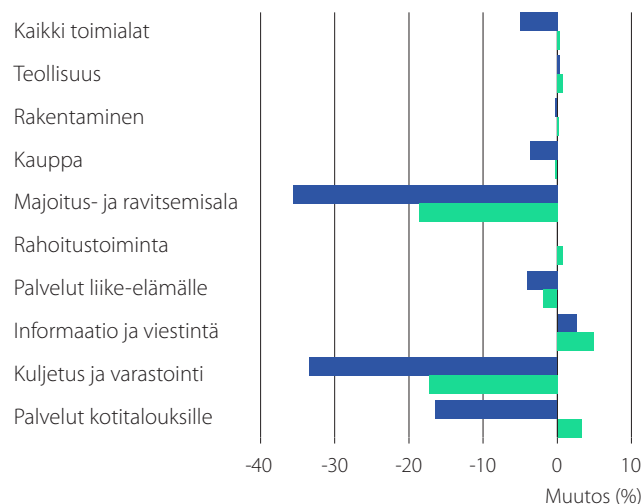
Henkilöstömäärä päätoimialoilla

Henkilöstömäärä-indikaattori kuvaa Helsingin seudulla toimivissa yrityksissä ja muissa organisaatioissa tehtyjen henkilötyövuosien määrää.

Kaikkien toimialojen yhteenlaskettu henkilöstömäärä oli loka-joulukuussa 3 % edellisvuotta alemmalla tasolla. Henkilöstömäärä laski informaatio- ja viestintäalaa lukuun ottamatta kaikilla päätoimialoilla. Henkilöstömäärä laski eniten majoitus- ja ravitsemistoiminnassa, jossa laskua vuoden takaisesta oli 18 %.

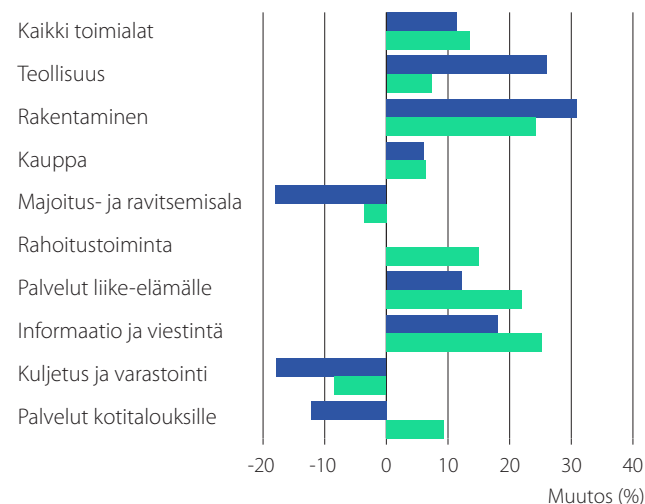
Seudulla toimivien yritysten henkilöstömäärä oli viimeksi kuluneen vuoden aikana keskimäärin 4 % korkeammalla tasolla kuin vuonna 2016. Henkilöstömäärän kasvua on ollut vertailuvuoden tasoon nähden keskimääräistä enemmän rakentamisessa, liike-elämän palveluissa, rahoituksessa sekä informaatio- ja viestintäalalla.

TOIMIALOJEN VERTAILU



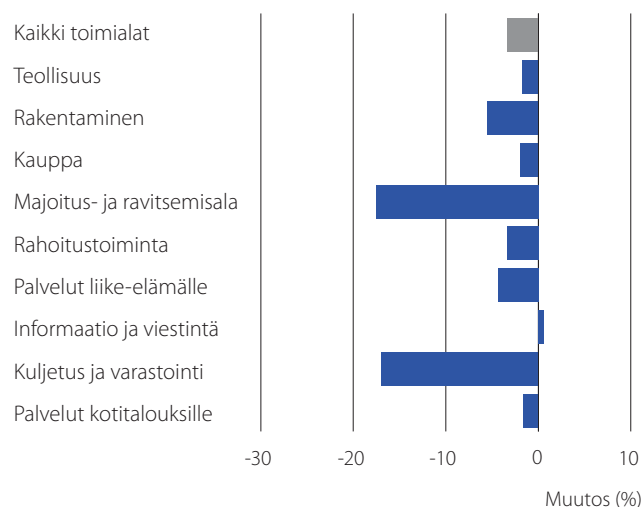
Liikevaihdon ja palkkasumman muutos (%) toimialaryhmittäin Helsingin seudulla, neljännes 4/2020 verrattuna vuotta aikaisempaan.

■ Liikevaihto
■ Palkkasumma

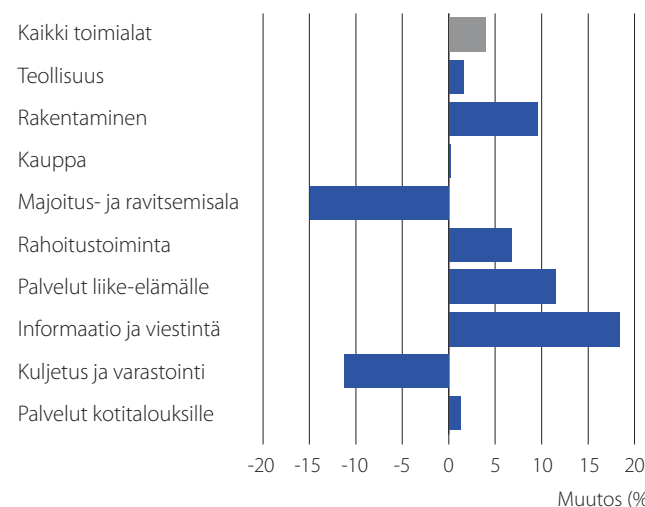


Liikevaihdon ja palkkasumman muutos (%) päätoimialoittain Helsingin seudulla, vuosi 2020 verrattuna vuoteen 2016.

■ Liikevaihto
■ Palkkasumma



Henkilöstömäärän muutos (%) toimialaryhmittäin Helsingin seudulla, neljännes 4/2020 verrattuna vuotta aikaisempaan.



Henkilöstömäärän muutos (%) toimialaryhmittäin Helsingin seudulla, vuosi 2020 verrattuna vuoteen 2016.

TEOLLISUUS

Teollisuusyritysten liikevaihdon trendi kääntyi kasvuun

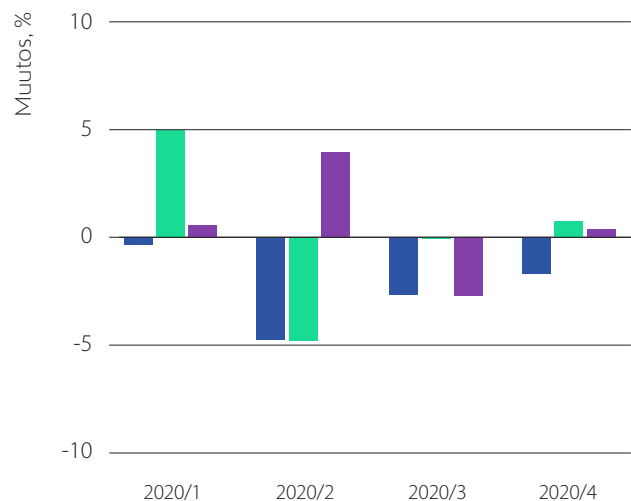
Helsingin seudulla toimivien teollisuusyritysten liikevaihdon trendin vahva kasvu tasaantui vuoden 2019 viimeisellä neljänneksellä ja trendi kääntyi laskuun vuoden 2020 alussa. Alan liikevaihdon trendi kääntyi kuitenkin kasvuun vuoden kolmannella neljänneksellä ja ennakoarvion mukaan trendi nousi myös loka-joulukuussa. Edellisvuoden vastaavaan aikaan verrattuna liikevaihto oli arvion mukaan vuoden lopussa samalla tasolla. Teollisuusyritysten liikevaihdon trendi kääntyi kasvuun myös valtakunnallisesti. Teollisuuden tuottajahintojen taso nousi hieman vuoden viimeisellä neljänneksellä. Edellisvuoteen nähden tuottajahinnat olivat loka-joulukuussa 4 % alemmalla tasolla. Helsingin seudun teollisuuden liikevaihto oli viimeksi kuluneen vuoden aikana keskimäärin 26 % korkeammalla tasolla kuin vuonna 2016. Samana aikana teollisuuden tuottajahintojen taso on noussut 4 %.

Teollisuus, sähkö-, kaasu- ja lämpöhuolto, vesi- ja jätevesihuolto, jäte- ja ympäristöhuolto, kaivostoiminta

Teollisuuden henkilöstömäärän trendi kasvoi loivasti vuoden viimeisellä neljänneksellä. Edellisvuoteen verrattuna teollisuusyritysten henkilöstömäärä oli loka-joulukuussa 2 % alemmalla tasolla. Myös alan palkkasumman trendi kääntyi kasvuun. Edellisvuodesta palkkasumma nousi vuoden lopussa prosentoin. Helsingin seudun teollisuusyritysten henkilöstömäärä on vuoteen 2016 verrattuna 2 % ja palkkasumma 7 % korkeammalla tasolla.

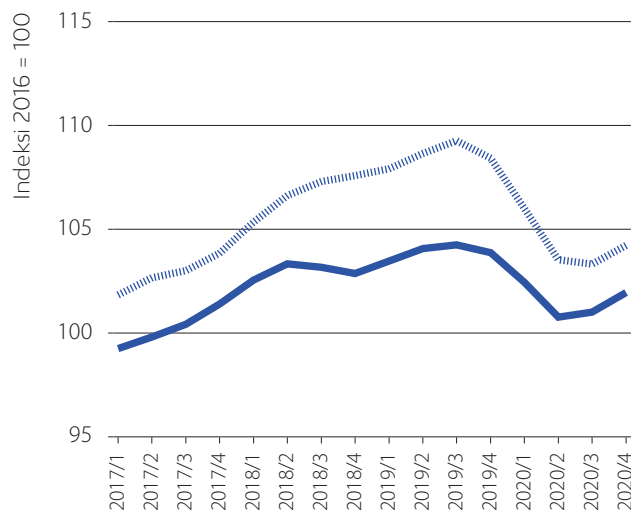
Helsingin seudun teollisuusyrityksissä oli työvoimatutkimuksen mukaan viimeksi kuluneen vuoden aikana noin 71 900 työpaikkaa.

TEOLLISUUS



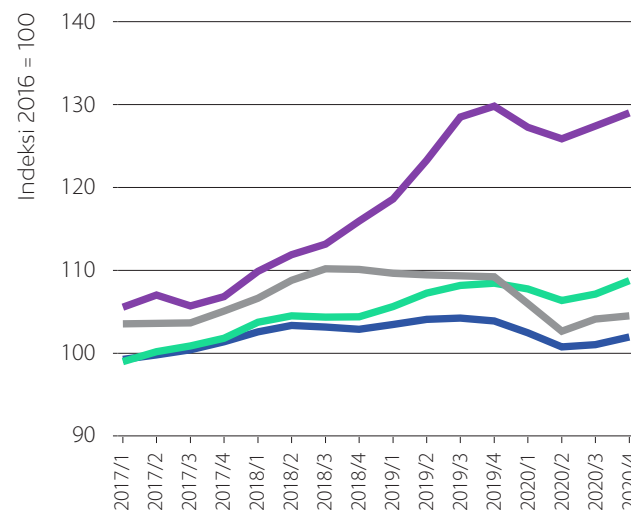
Teollisuuden henkilöstömäärä, palkkasumma ja liikevaihto Helsingin seudulla, muutos edellisvuodesta (%).

- Henkilöstö
- Palkkasumma
- Liikevaihto



Henkilöstön määrä teollisuudessa ja kaikilla toimialoilla Helsingin seudulla.

- Teollisuus
- Kaikki toimialat



Teollisuuden henkilöstön määrä, palkkasumma ja liikevaihto Helsingin seudulla sekä valtakunnallinen hintakehitys.

- Henkilöstö
- Palkkasumma
- Liikevaihto
- Teollisuuden tuottajahinnat



Teollisuuden liikevaihto Helsingin seudulla ja koko maassa.

- Helsingin seutu
- Koko maa

RAKENTAMINEN

Talonrakentaminen, maa- ja vesirakentaminen, erikoistunut rakennustoiminta

Rakentamisen liikevaihdon lasku jatkui

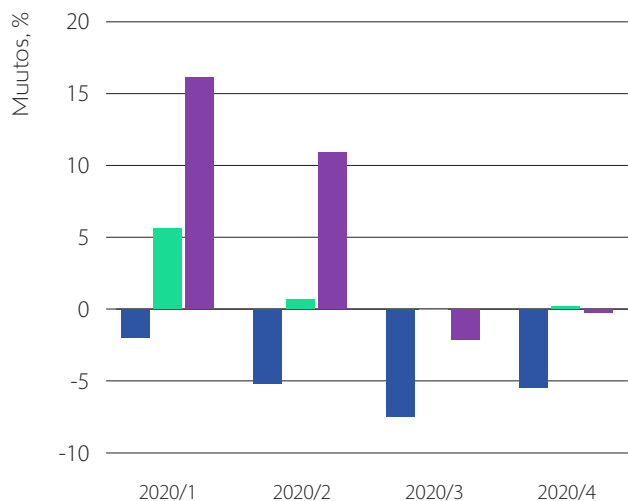
Rakennusalan liikevaihdon trendi kääntyi pitkään jatkuneen vahvan kasvun jälkeen laskuun vuoden 2020 toisella neljänneksellä ja ennakoarvion mukaan trendin lasku jatkui loka-joulukuussa. Arvion mukaan alan liikevaihto oli vuoden viimeisellä neljänneksellä edellisvuoden tasolla. Myös rakennuskustannukset pysyivät vuoden takaisella tasolla. Alan liikevaihdon trendi laski valtakunnallisestikin. Vuoteen 2016 nähden rakennusalan liikevaihto oli viimeksi kuluneen vuoden aikana Helsingin seudulla keskimäärin 31 % korkeammalla tasolla. Rakennuskustannukset ovat nousseet samana aikana reilut 3 %.

Rakennusyrietysten palkkasumman trendi nousi hieman vuoden viimeisellä neljänneksellä. Edellisvuoteen verrattuna palkkasumma oli loka-joulukuussa samalla

tasolla. Alan henkilöstömäärän trendin vuoden 2019 lopussa alkanut lasku tasaantui vuoden viimeisellä neljänneksellä. Edellisvuoteen nähden henkilöstömäärä laski loka-joulukuussa 6 %. Vuodesta 2016 rakennusalan palkkasumma on kasvanut 24 %. Henkilöstömäärä on alalla vertailuvuoteen nähden kymmenyksen korkeammalla tasolla.

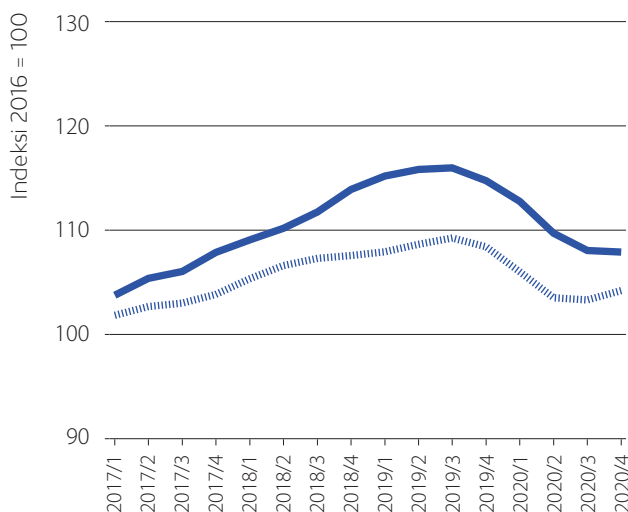
Helsingin seudun rakennusalan yrityksissä oli työvoimatutkimuksen mukaan viimeksi kuluneen vuoden aikana noin 54 300 työpaikkaa.

RAKENTAMINEN



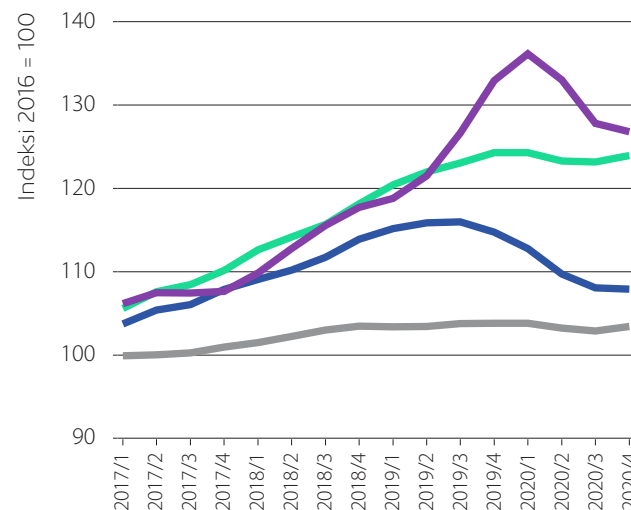
Rakentamisen liikevaihto, palkkasumma ja henkilöstömäärä Helsingin seudulla, muutos edellisvuodesta (%).

- Henkilöstö
- Palkkasumma
- Liikevaihto



Henkilöstön määrä rakentamisessa ja kaikilla toimialoilla Helsingin seudulla.

- Rakentaminen
- - - Kaikki toimialat



Rakentamisen henkilöstön määrä, palkkasumma ja liikevaihto Helsingin seudulla sekä valtakunnallinen hintakehitys.

- Henkilöstö
- Palkkasumma
- Liikevaihto
- Rakennuskustannukset



Rakentamisen liikevaihto Helsingin seudulla ja koko maassa.

- Helsingin seutu
- Koko maa

KAUPPA

Tukkukauppa, agentuuritoiminta, vähittäiskauppa, moottoriajoneuvojen kauppa ja korjaus, polttoaineen vähittäismyynti

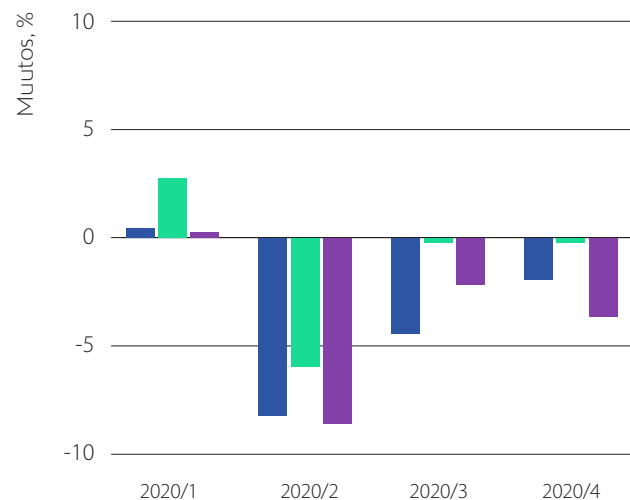
Kaupan alan henkilöstömäärän ja palkkasumman trendien lasku taittui

Kaupan liikevaihdon trendin vuoden 2019 lopussa alkanut lasku tasaantui ennakoarvion mukaan vuoden 2020 loka-joulukuussa. Edellisen vuoden vastaavaan aikaan nähden alan liikevaihto oli arvion mukaan 4 % alemmalla tasolla. Koko maassa kaupan liikevaihdon trendin vuoden kolmannella neljänneksellä alkanut kasvu jatkui. Tukkuhinnat laskivat viimeisellä neljänneksellä edelliseen vuoteen verrattuna vajaat 3 %. Kuluttajahinnat pysyivät vuoden takaiseen nähden lähes ennallaan. Kaupan liikevaihto oli viimeksi kuluneen vuoden aikana Helsingin seudulla 6 % korkeammalla tasolla kuin vuonna 2016. Tukkuhinnat olivat keskimäärin 7 % vertailuvuotta korkeammalla tasolla. Kuluttajahinnat ovat nousseet 3 % vuoteen 2016 nähden.

Kaupan alan palkkasumman trendi kääntyi kasvuun vuoden kolmannella neljänneksellä ja kasvoi edelleen vuoden lopussa. Edellisvuoteen verrattuna alan palkkasumma pysyi ennallaan. Myös kaupan henkilöstömäärän trendin kasvu jatkui. Vuotta aikaisempaan nähden henkilöstömäärä oli 2 % alemmalla tasolla. Vuoteen 2016 verrattuna alan palkkasumma on kasvanut 6 %. Kaupan alan henkilöstömäärä on vertailuvuoden tasolla.

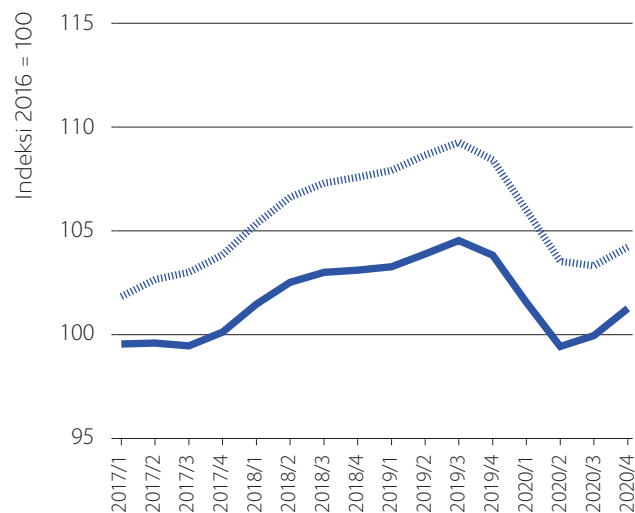
Työvoimatutkimuksen mukaan kaupan toimialalla oli viimeksi kuluneen vuoden aikana noin 103 300 työpaikkaa Helsingin seudulla.

KAUPPA



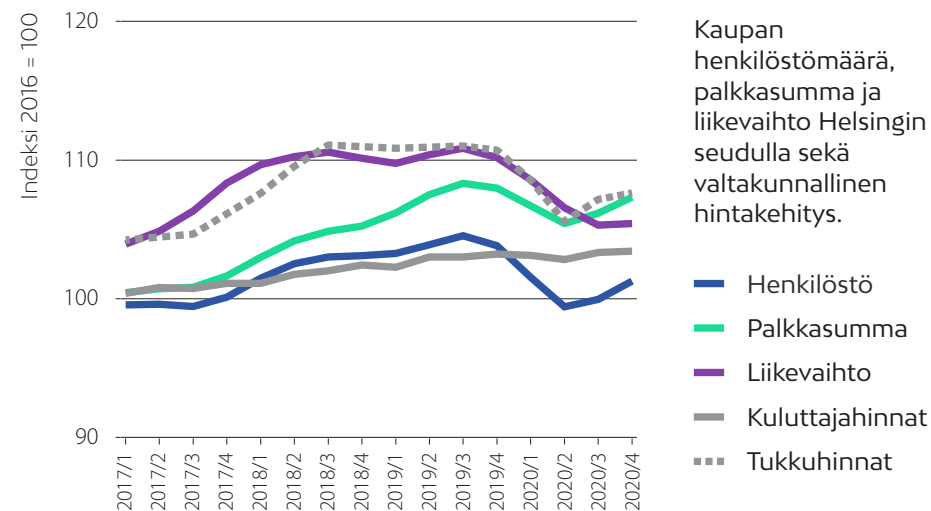
Kaupan henkilöstön määrä, palkkasumma ja liikevaihto Helsingin seudulla, muutos edellisvuodesta (%).

- Henkilöstö
- Palkkasumma
- Liikevaihto



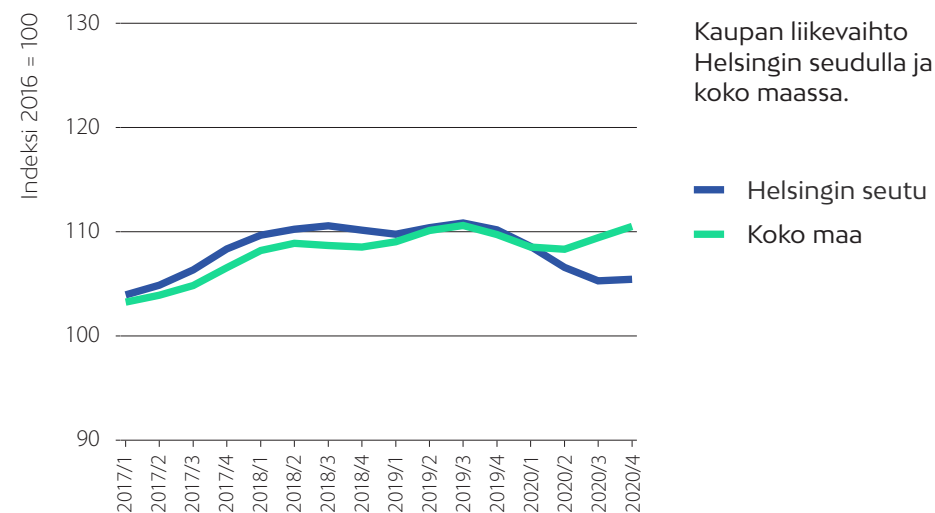
Henkilöstön määrä kaupan alalla ja kaikilla toimialoilla Helsingin seudulla.

- Kauppa
- Kaikki toimialat



Kaupan henkilöstömäärä, palkkasumma ja liikevaihto Helsingin seudulla sekä valtakunnallinen hintakehitys.

- Henkilöstö
- Palkkasumma
- Liikevaihto
- Kuluttajahinnat
- Tukkuhinnat



Kaupan liikevaihto Helsingin seudulla ja koko maassa.

- Helsingin seutu
- Koko maa

MAJOITUS- JA RAVITSEMISTOIMINTA

Majoitus, ravitsemistoiminta

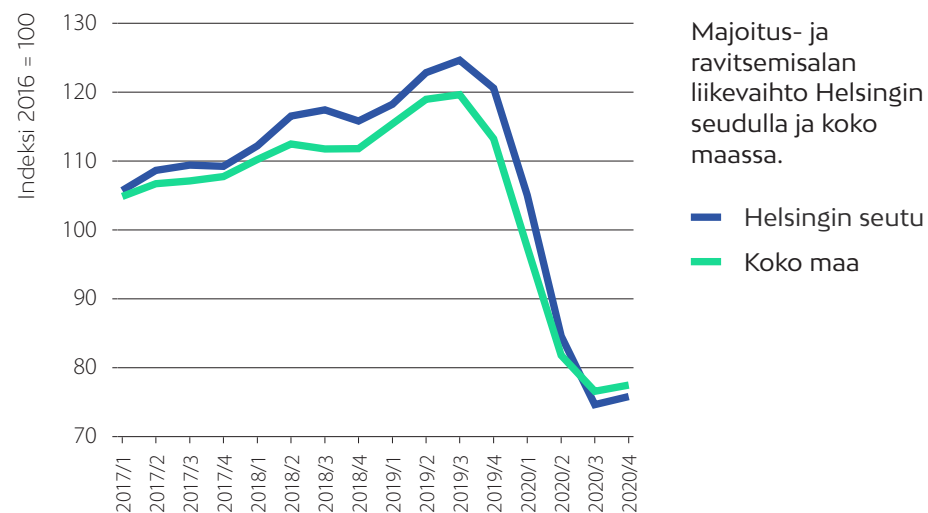
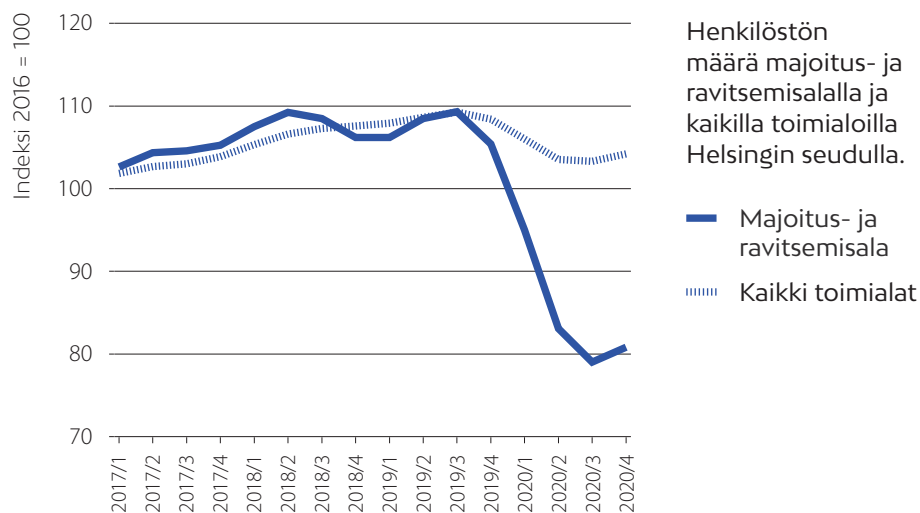
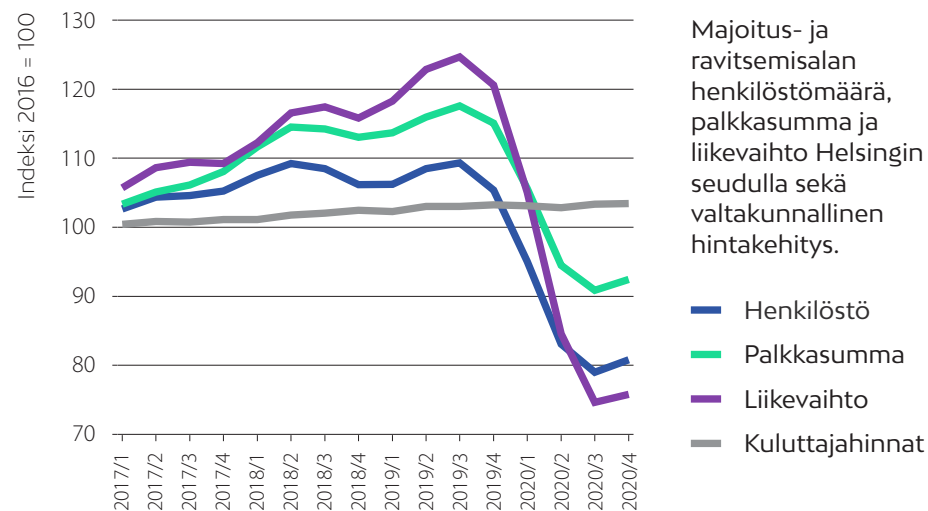
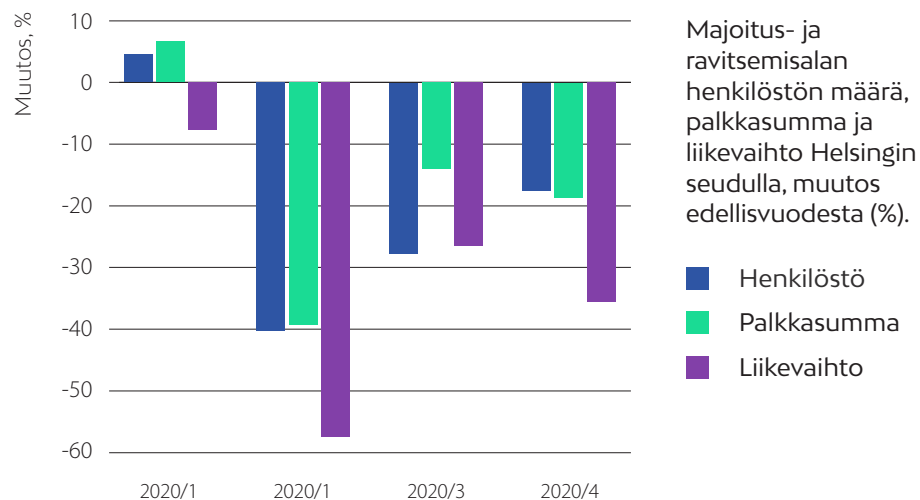
Majoitus- ja ravitsemisalan liiketoiminnan lasku edellisestä neljänneksestä pysähtyi

Helsingin seudun majoitus- ja ravitsemisalan liikevaihdon trendi kääntyi vahvan kasvun jälkeen laskuun vuoden 2019 lopussa. Koronaviruspandemia alkoi vaikuttamaan alan liiketoimintaan vuoden 2020 ensimmäisen neljänneksen lopulla ja liikevaihdon trendin lasku jatkui jyrkkänä vuoden toisella ja kolmannella neljänneksellä. Liikevaihdon trendin lasku kuitenkin pysähtyi ennakoarvion mukaan loka-joulukuussa. Edelliseen vuoteen nähden alan liikevaihto oli arvion mukaan vuoden viimeisellä neljänneksellä 36 % alemmalla tasolla. Majoitus- ja ravitsemistoiminnan liikevaihdon trendin lasku pysähtyi myös valtakunnallisesti. Vuodesta 2016 alan liikevaihto on laskenut Helsingin seudulla 18 %. Kuluttajahinnat ovat nousseet samana aikana 3 %.

Alan palkkasumman trendin lasku taittui vuoden 2020 viimeisellä neljänneksellä. Vuoden takaiseen verrattuna palkkasumma oli alalla loka-joulukuussa 19 % alemmalla tasolla. Myös alan henkilöstömäärän trendin lasku taittui. Vuoden takaiseen verrattuna henkilöstömäärä oli 18 % alemmalla tasolla. Majoitus- ja ravitsemisalan palkkasumma oli viimeksi kuluneen vuoden aikana keskimäärin 4 % alemmalla tasolla kuin vuonna 2016. Alan henkilöstömäärä on laskenut vertailuvuodesta 15 %.

Majoitus- ja ravitsemisalalla oli työvoimatutkimuksen mukaan noin 27 400 työpaikkaa Helsingin seudulla viimeksi kuluneen vuoden aikana.

MAJOITUS- JA RAVITSEMISTOIMINTA



RAHOITUSTOIMINTA

Rahoituspalvelut, vakuutustoiminta, rahoitusta ja vakuuttamista palveleva toiminta

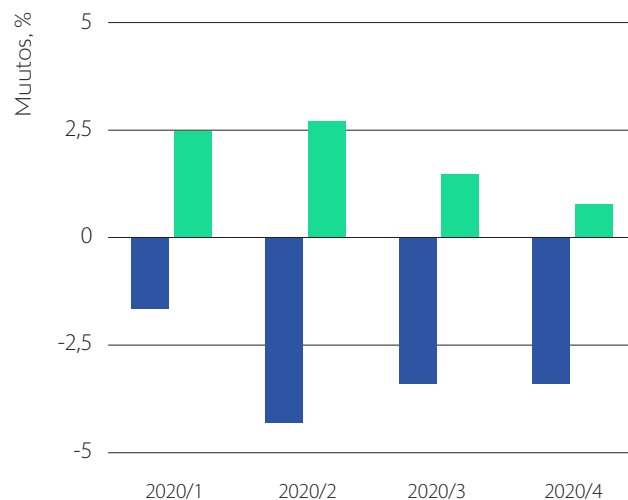
Rahoitustoiminnan palkkasumman ja henkilöstömäärän trendit kääntyivät kasvuun

Helsingin seudun rahoitustoiminnan palkkasumman trendi kasvoi vahvasti vuoden 2019 loppupuolella, mutta trendin kasvu tasaantui vuoden 2020 alussa. Palkkasumman trendi pysyi lähes ennallaan vuoden toisella neljänneksellä, mutta kasvoi taas vuoden jälkipuolella. Edellisvuoteen nähden alan palkkasumma oli loka-joulukuussa prosentoin korkeammalla tasolla. Koko maassa rahoitustoiminnan palkkasumman trendin pysyi ennallaan. Viimeksi kuluneen vuoden aikana alan palkkasumma oli vuoteen 2016 verrattuna Helsingin seudulla 15 % korkeammalla tasolla. Kuluttajahinnat ovat nousseet vertailuvuoden tasosta 3 %.

Alan henkilöstömäärän trendi kääntyi laskuun vuoden 2020 alussa ja trendin lasku jatkui vuoden toisella neljänneksellä. Vuoden loppupuolella trendi kuitenkin kasvoi. Edellisen vuoden vastaavaan aikaan verrattuna henkilöstömäärä oli vuoden lopussa samalla tasolla. Vertailuvuoteen nähden alan henkilöstömäärä oli viimeksi kuluneen vuoden aikana keskimäärin 7 % korkeammalla tasolla.

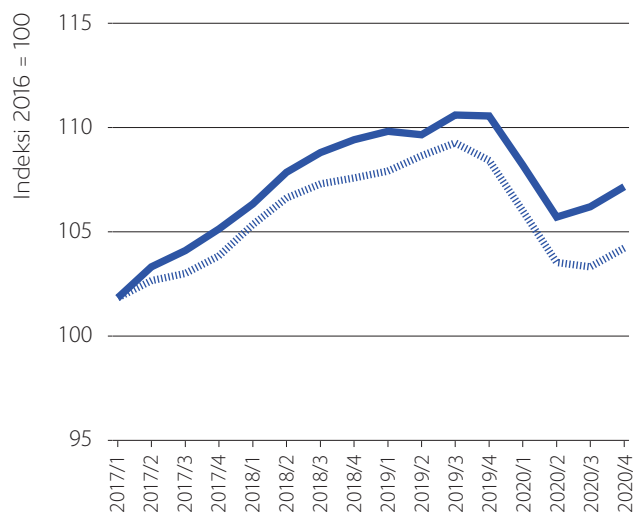
Rahoitustoiminnassa oli työvoimatutkimuksen mukaan viimeksi kuluneen vuoden aikana noin 30 400 työpaikkaa Helsingin seudulla.

RAHOITUSTOIMINTA



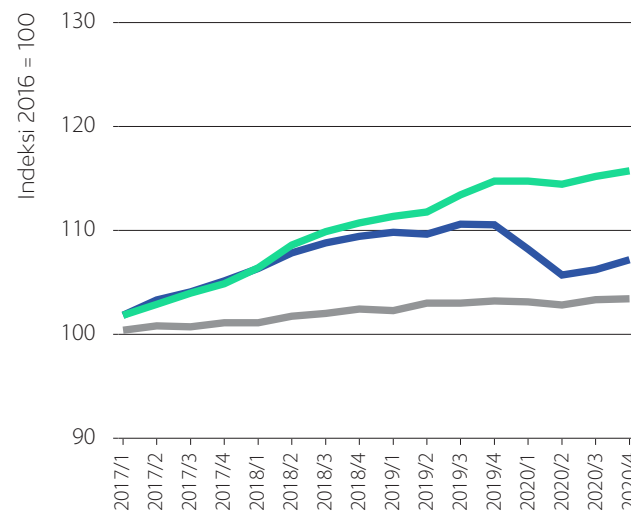
Rahoitustoiminnan henkilöstön määrä ja palkkasumma Helsingin seudulla, muutos edellisvuodesta (%).

- Henkilöstö
- Palkkasumma



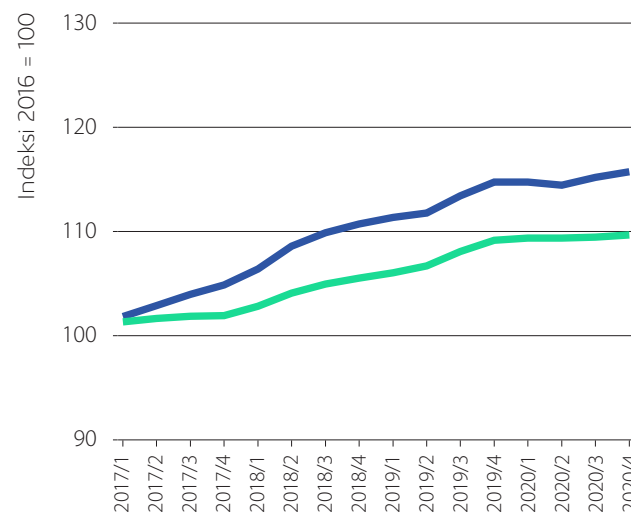
Henkilöstön määrä rahoitustoiminnassa ja kaikilla toimialoilla Helsingin seudulla.

- Rahoitustoiminta
- Kaikki toimialat



Rahoitustoiminnan henkilöstön määrä ja palkkasumma Helsingin seudulla sekä valtakunnallinen hintakehitys.

- Henkilöstö
- Palkkasumma
- Kuluttajahinnat



Rahoitustoiminnan palkkasumma Helsingin seudulla ja koko maassa.

- Helsingin seutu
- Koko maa

PALVELUT LIIKE-ELÄMÄLLE

Helsingin seudun liike-elämän palveluiden liikevaihdon trendin lasku taittui

Liike-elämän palveluiden liikevaihdon trendin vuoden 2019 lopussa alkanut lasku tasaantui viime vuoden kolmannella neljänneksellä ja kääntyi ennakoarvion mukaan loivaan kasvuun loka-joulukuussa. Alan liikevaihdon trendin lasku taittui myös valtakunnallisesti. Helsingin seudun liike-elämän palveluiden liikevaihto oli vuoden viimeisellä neljänneksellä edellisvuoden vastaavaan aikaan verrattuna arvion mukaan 4 % alemmalla tasolla. Vuoden 2016 tasoon nähden alan liikevaihto on kasvanut 12 %. Kuluttajahinnat ovat nousseet samana aikana 3 %.

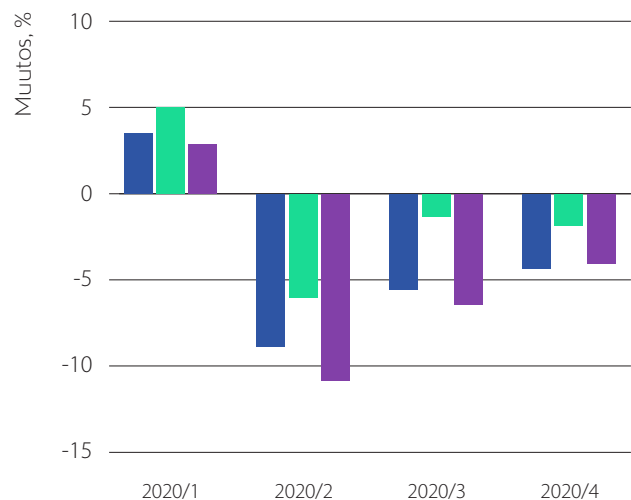
Seudun liike-elämän palveluiden palkkasumman trendin lasku tasaantui vuoden kolmannella neljänneksellä ja pysyi lähes ennallaan myös vuoden lopussa. Loka-joulukuussa palkkasumma oli alalla 2 % edellisvuotta alemmalla tasolla. Myös alan henkilöstömäärän trendin lasku tasaantui.

Kiinteistöpalvelut, ammatillinen, tieteellinen ja tekninen toiminta, hallinto- ja tukipalvelutoiminta

Vuotta aikaisempaan verrattuna henkilöstömäärä supistui 4 %. Vuoden 2016 tasoon nähden alan henkilöstömäärä oli viimeksi kuluneen vuoden aikana keskimäärin 12 % ja palkkasumma 22 % korkeammalla tasolla.

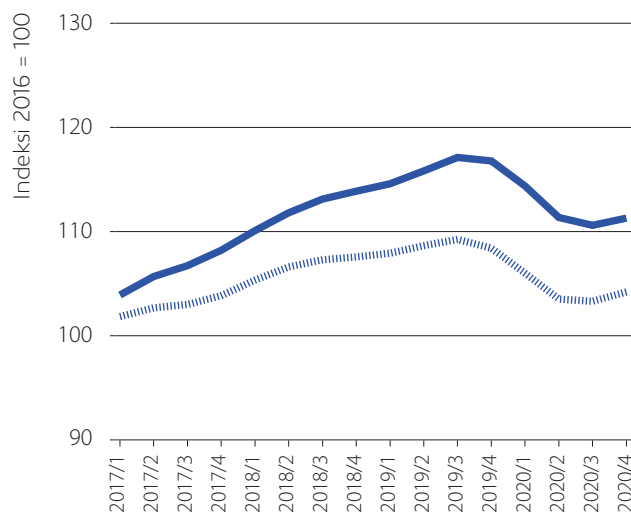
Työvoimatutkimuksen mukaan liike-elämälle palveluja tuottavissa yrityksissä oli viimeksi kuluneen vuoden aikana keskimäärin noin 138 900 työpaikkaa Helsingin seudulla.

PALVELUT LIIKE-ELÄMÄLLE



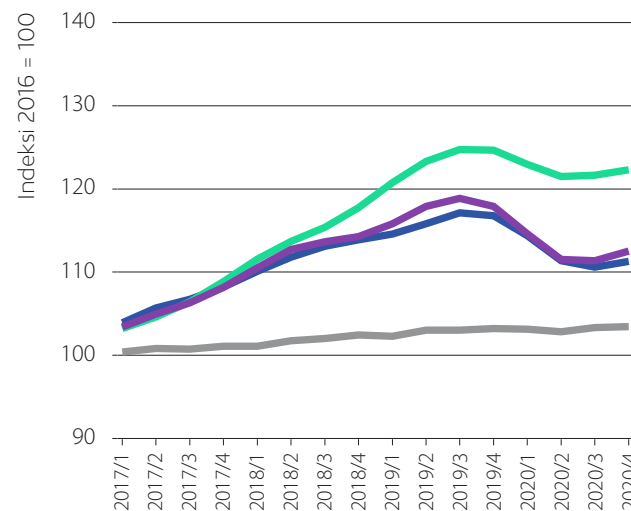
Liike-elämän palveluiden henkilöstön määrä, palkkasumma ja liikevaihto Helsingin seudulla, muutos edellisvuodesta (%).

- Henkilöstö
- Palkkasumma
- Liikevaihto



Henkilöstön määrä liike-elämän palveluissa ja kaikilla toimialoilla Helsingin seudulla.

- Liike-elämän palvelut
- Kaikki toimialat



Liike-elämän palveluiden henkilöstömäärä, palkkasumma ja liikevaihto Helsingin seudulla sekä valtakunnallinen hintakehitys.

- Henkilöstö
- Palkkasumma
- Liikevaihto
- Kuluttajahinnat



Liike-elämän palveluiden liikevaihto Helsingin seudulla ja koko maassa.

- Helsingin seutu
- Koko maa

INFORMAATIO JA VIESTINTÄ

Informaatio- ja viestintäalan liiketoiminnan kasvu jatkui

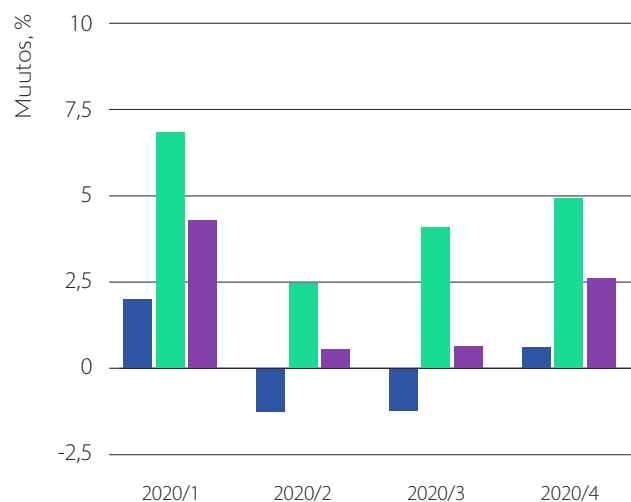
Helsingin seudun informaatio- ja viestintäalan liikevaihdon trendin kasvu hiipui vuoden 2019 lopussa, mutta jatkui taas vuoden 2020 kolmannella neljänneksellä. Ennakkoarvion mukaan liikevaihdon kasvu jatkui myös vuoden viimeisellä neljänneksellä. Alan liikevaihdon trendin kasvoi edelleen loka-joulukuussa valtakunnallisestikin. Informaatio- ja viestintäalan liikevaihto oli vuoden viimeisellä neljänneksellä Helsingin seudulla arvion mukaan 3 % korkeammalla tasolla kuin edellisen vuoden vastaavaan aikaan. Vuoteen 2016 verrattuna alan liikevaihto oli viimeksi kuluneen vuoden aikana keskimäärin 18 % korkeammalla tasolla. Kuluttajahinnat ovat nousseet 3 % vertailuvuoteen nähden.

Kustannustoiminta, elokuva- ja televisio-ohjelmatuotanto, äänitteiden ja musiikin kustantaminen, radio- ja televisiotoiminta, televiestintä, ohjelmistot ja konsultointi, tietopalvelutoiminta

Informaatio- ja viestintäalan henkilöstömäärän trendi kasvu notkahti vuoden 2020 alussa, mutta jatkui taas vuoden kolmannella neljänneksellä ja ennakoarvion mukaan myös vuoden lopussa. Edellisvuoden vastaavaan aikaan nähden henkilöstömäärä oli loka-joulukuussa prosenttien korkeammalla tasolla. Alan palkkasumman trendin vahva kasvu jatkui vuoden viimeisellä neljänneksellä. Vuotta aiempaan nähden palkkasumma kasvoi 5 %. Vuoden 2016 tasoon verrattuna alan palkkasumma on kasvanut neljänneksen ja henkilöstömäärä 18 %.

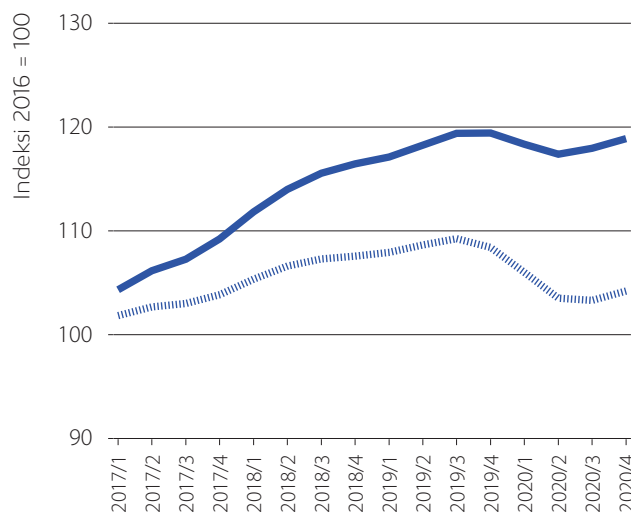
Informaatio- ja viestintäalan yrityksissä oli työvoimatutkimuksen mukaan viimeksi kuluneen vuoden aikana keskimäärin noin 75 400 työpaikkaa Helsingin seudulla.

INFORMAATIO JA VIESTINTÄ



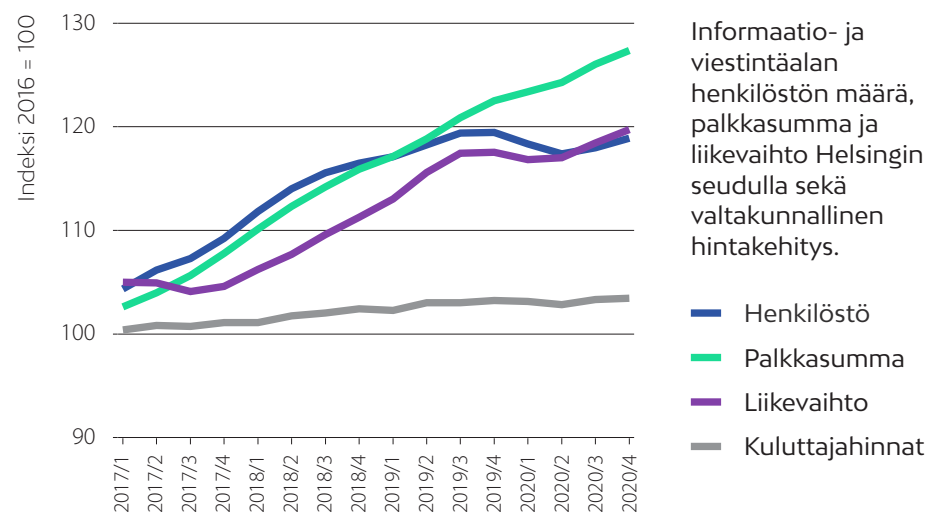
Informaatio- ja viestintäalan henkilöstön määrä, palkkasumma ja liikevaihto Helsingin seudulla, muutos edellisvuodesta (%).

- Henkilöstö
- Palkkasumma
- Liikevaihto



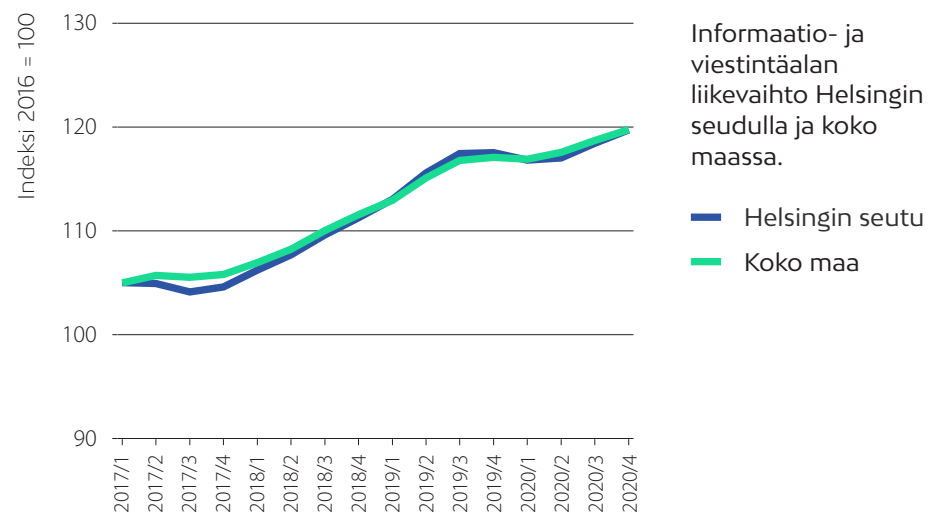
Henkilöstön määrä informaatio- ja viestintäalalla ja kaikilla toimialoilla Helsingin seudulla.

- Informaatio ja viestintä
- ⋯ Kaikki toimialat



Informaatio- ja viestintäalan henkilöstön määrä, palkkasumma ja liikevaihto Helsingin seudulla sekä valtakunnallinen hintakehitys.

- Henkilöstö
- Palkkasumma
- Liikevaihto
- Kuluttajahinnat



Informaatio- ja viestintäalan liikevaihto Helsingin seudulla ja koko maassa.

- Helsingin seutu
- Koko maa

KULJETUS JA VARASTOINTI

Maaliikenne, vesiliikenne, ilmaliikenne, varastointi ja liikennettä palveleva toiminta, posti- ja kuriiritoiminta

Kuljetus- ja varastointialan liikevaihdon trendin lasku loiveni

Helsingin seudun kuljetus- ja varastointialan yritysten liikevaihdon trendi kääntyi selvään laskuun vuoden 2019 lopussa ja trendin lasku jatkui koronaviruspandemian vaikutuksesta jyrkkänä vuoden 2020 toisella ja kolmannella neljänneksellä. Ennakkoarvion mukaan trendin lasku kuitenkin loiveni vuoden lopussa. Valtakunnallisesti alan liikevaihdon trendin lasku pysähtyi. Kuljetuksen ja varastoinnin liikevaihto oli loka-joulukuussa Helsingin seudulla edellisvuoden vastaavaan aikaan verrattuna arvion mukaan 33 % alemmalla tasolla. Alan liikevaihto on supistunut seudulla 18 % vuodesta 2016. Kuluttajahinnat ovat nousseet vertailuvuoden tasosta 3 %.

Kuljetuksen ja varastoinnin palkkasumman trendin lasku loiveni vuoden 2020 loka-joulukuussa. Vuoden takaiseen verrattuna palkkasumma laski vuoden viimeisellä

neljänneksellä 17 %. Alan palkkasumma oli viimeksi kuluneen vuoden aikana 8 % alemmalla tasolla kuin vuonna 2016. Myös alan henkilöstömäärän trendin lasku jatkui aikaisempaa loivempaan loka-joulukuussa. Edellisen vuoden vastaavaan aikaan verrattuna henkilöstömäärä supistui 17 %. Alan henkilöstömäärä oli viimeksi kuluneen vuoden aikana 11 % alemmalla tasolla kuin vuonna 2016.

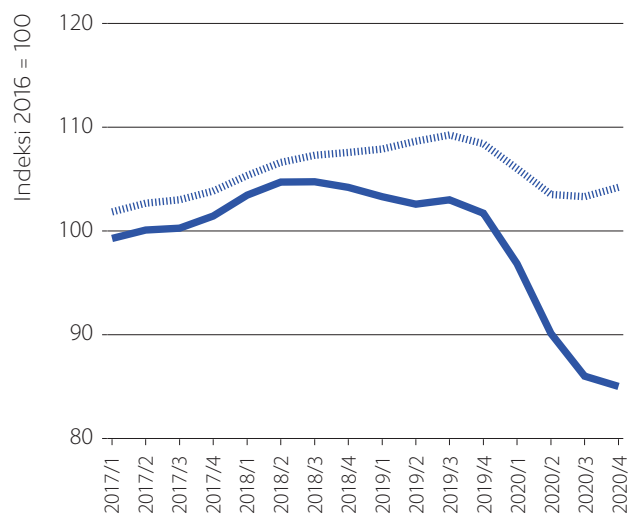
Kuljetuksen ja varastoinnin toimialan yrityksissä oli työvoimatutkimuksen mukaan viimeksi kuluneen vuoden aikana keskimäärin noin 49 200 työpaikkaa Helsingin seudulla.

KULJETUS JA VARASTOINTI



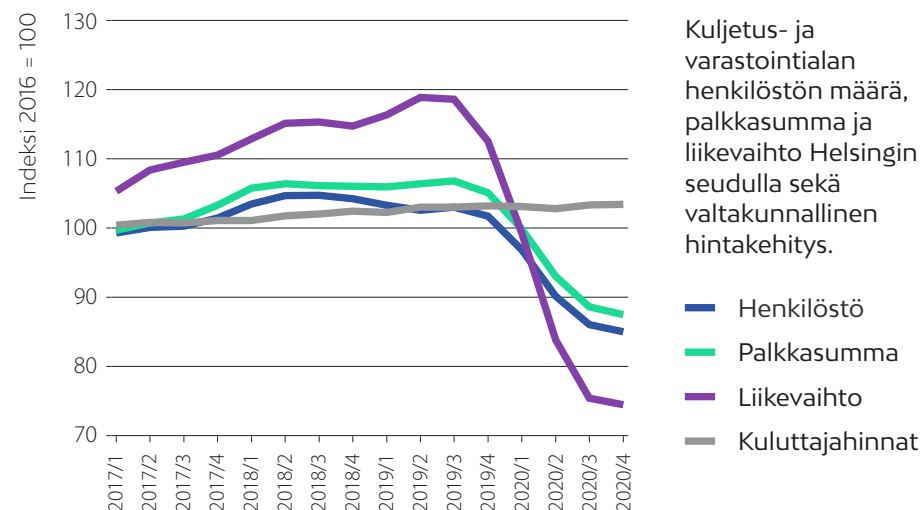
Kuljetus- ja varastointialan henkilöstön määrä, palkkasumma ja liikevaihto Helsingin seudulla, muutos edellisvuodesta (%).

- Henkilöstö
- Palkkasumma
- Liikevaihto



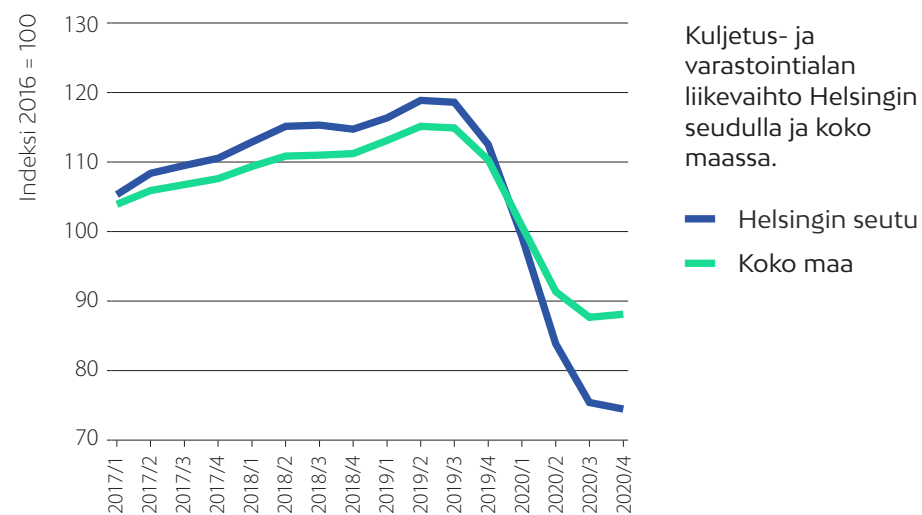
Henkilöstön määrä kuljetus- ja varastointialalla ja kaikilla toimialoilla Helsingin seudulla.

- Kuljetus ja varastointi
- - - Kaikki toimialat



Kuljetus- ja varastointialan henkilöstön määrä, palkkasumma ja liikevaihto Helsingin seudulla sekä valtakunnallinen hintakehitys.

- Henkilöstö
- Palkkasumma
- Liikevaihto
- Kuluttajahinnat



Kuljetus- ja varastointialan liikevaihto Helsingin seudulla ja koko maassa.

- Helsingin seutu
- Koko maa

PALVELUT KOTITALOUKSILLE

Kotitalouksien palveluja tuottavien yritysten liikevaihdon trendin lasku taittui

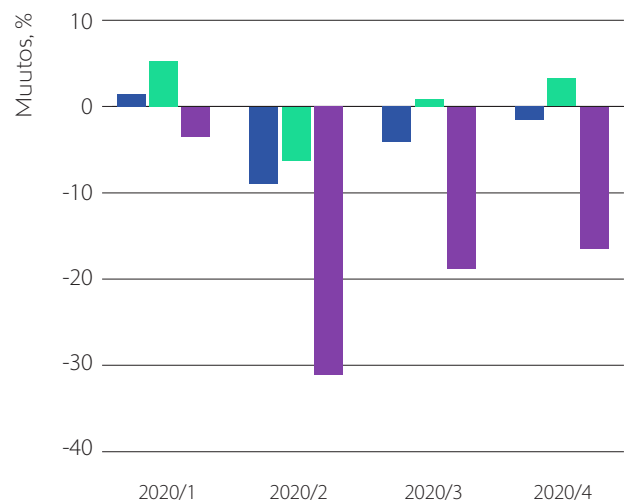
Kotitalouspalveluiden liikevaihdon trendin vuoden 2019 lopussa alkanut jyrkkä lasku jatkui vuoden 2020 heinä–syyskuussa, mutta taittui ennakkoarvion mukaan vuoden lopussa. Alan liikevaihdon trendin lasku taittui myös koko maassa. Kotitalouspalveluiden liikevaihto oli Helsingin seudulla vuoden viimeisellä neljänneksellä arvion mukaan 16 % alemmalla tasolla kuin edellisen vuoden vastaavaan aikaan. Vuoden 2016 tasoon verrattuna liikevaihto oli viimeksi kuluneen vuoden aikana alalla keskimäärin 12 % alemmalla tasolla. Kuluttajahinnat ovat nousseet vertailuvuodesta 3 %.

Yksityiset koulutus-, terveys- ja sosiaalipalvelut, taiteet, viihde ja virkistys, muut palvelut

Alan palkkasumman trendin kasvu notkahti vuoden 2020 alussa, mutta jatkui taas vuoden loppupuolella. Edellisvuoteen verrattuna palkkasumma oli 3 % korkeammalla tasolla. Myös kotitalouspalveluiden henkilöstömäärän trendin kasvu jatkui. Vuoden takaiseen verrattuna alan henkilöstömäärä oli loka–joulukuussa 2 % alemmalla tasolla. Vuoden 2016 tasoon nähden henkilöstömäärä on kasvanut noin prosenttiin. Alan palkkasumma on kasvanut 9 % vertailuvuoden tasosta.

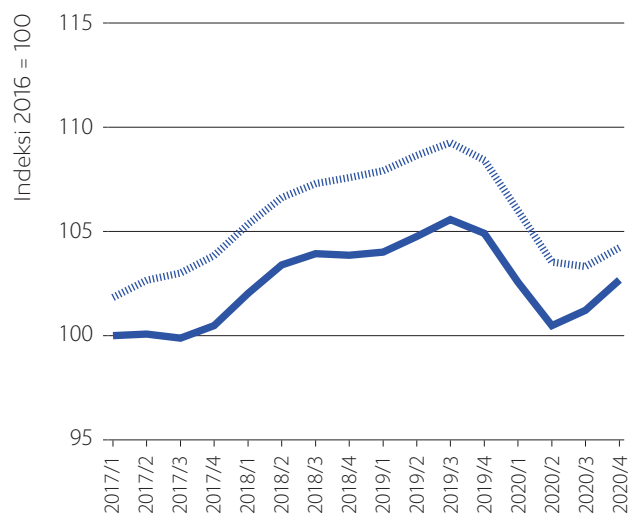
Palveluja kotitalouksille tuottavissa yrityksissä oli viimeksi kuluneen vuoden aikana työvoimatutkimuksen mukaan keskimäärin noin 78 300 työpaikkaa Helsingin seudulla.

PALVELUT KOTITALOUKSILLE



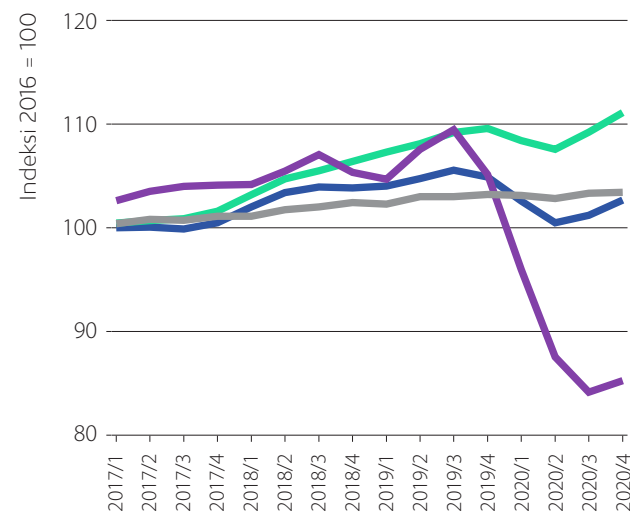
Kotitalouksien palveluiden henkilöstön määrä, palkkasumma ja liikevaihto Helsingin seudulla, muutos edellisvuodesta (%).

- Henkilöstö
- Palkkasumma
- Liikevaihto



Henkilöstön määrä kotitalouksien palveluissa ja kaikilla toimialoilla Helsingin seudulla.

- Kotitalouksien palvelut
- - - Kaikki toimialat



Kotitalouksien palveluiden henkilöstön määrä, palkkasumma ja liikevaihto Helsingin seudulla sekä valtakunnallinen hintakehitys.

- Henkilöstö
- Palkkasumma
- Liikevaihto
- Kuluttajahinnat



Kotitalouksien palveluiden liikevaihto Helsingin seudulla ja koko maassa.

- Helsingin seutu
- Koko maa

YRITYSTEN SUHDANNENÄKYMÄT UUDELLAMAALLA

Uudenmaan yritysten suhdanneodotukset paranivat syksystä niin teollisuudessa ja rakentamisessa kuin palvelualoilla. Maakunnan yrityksissä heikko kysyntä on noussut merkittävimmäksi tuotannon kasvun esteeksi.

Suhdannenäkymät

Uudenmaan teollisuuden ja rakentamisen yritysten lähitulevaisuuden suhdannenäkymät kohentuivat kevään 2020 notkahduksesta edelleen kuluvan vuoden tammikuussa, mutta pysyivät edelleen heikkoina. Suhdannenäkymien saldoluku oli tammikuussa -8, kun lokakuussa tehdyssä kyselyssä vastaava saldoluku oli -26. Uudenmaan teollisuuden ja rakentamisen odotukset olivat tammikuussa lähellä koko maan keskiarvoa.

Myös palveluyritysten suhdanneodotukset nousivat kuluvan vuoden tammikuussa. Tammikuussa suhdannenäkymien saldoluku oli Uudenmaan palveluyrityksissä 4, kun lokakuussa maakunnan palveluyritysten odotuksia kuvaava saldoluku oli -29. Palvelualojen suhdannenäkymät olivat tammikuussa Uudellamaalla lähes samalla tasolla kuin valtakunnallisesti.

Uudenmaan yrityksissä henkilöstön määrän ennakoidaan pysyvän lähikuukausina

suunnilleen ennallaan. Henkilöstöodotuksia seuraavan kolmen kuukauden aikana kuvaava saldoluku oli tammikuussa maakunnan yrityksissä -2.

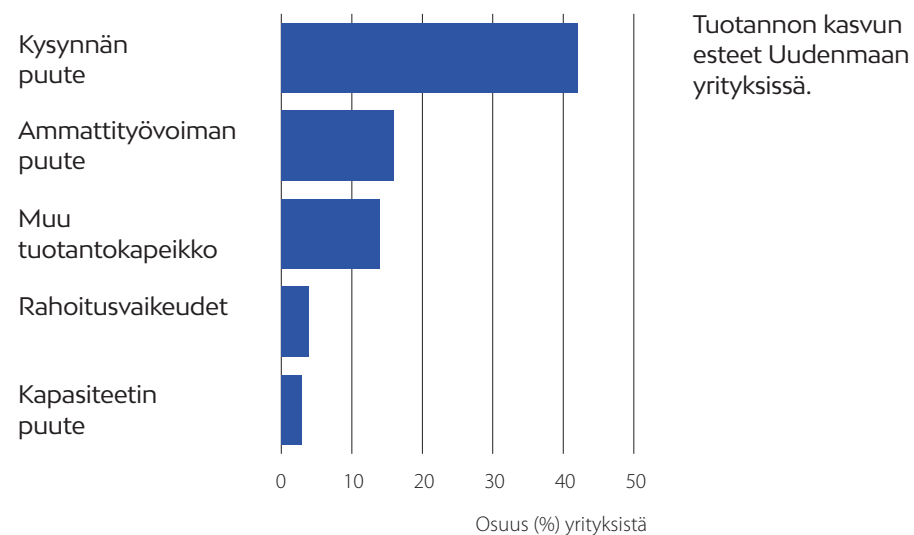
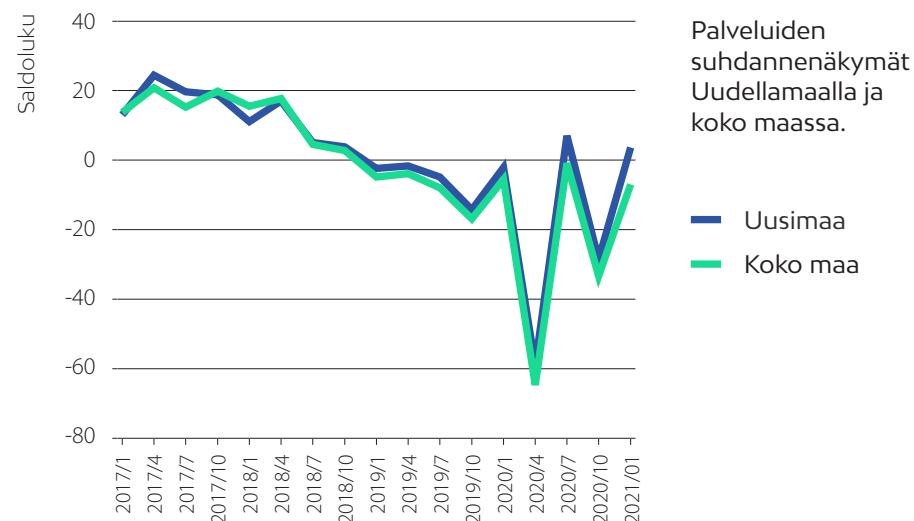
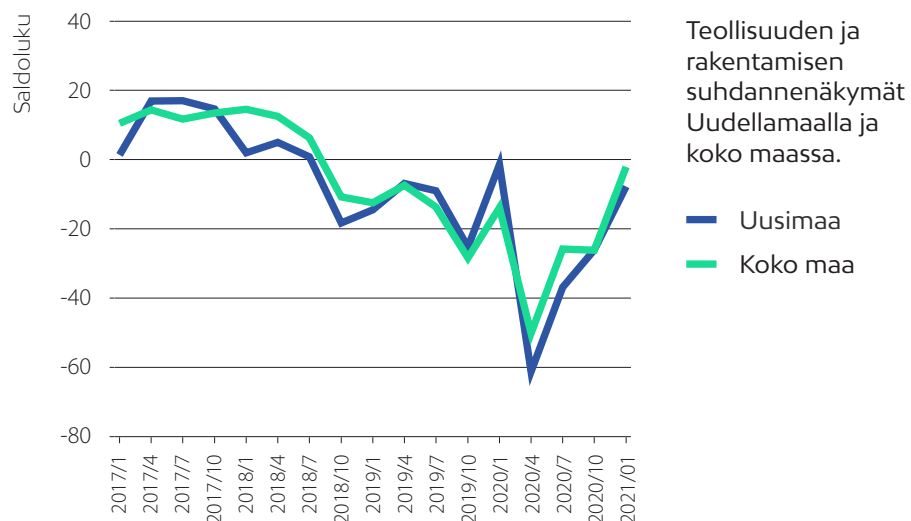
Tuotannon kasvun esteet

Tuotantokapeikkoja oli vuoden 2021 tammikuussa 69 %:lla Uudenmaan yrityksistä. Heikko kysyntä on noussut selvästi yleisimmäksi tuotannon kasvun esteeksi Uudellamaalla. Kysynnän heikkous oli tammikuussa kapeikkotekijä 42 %:lla alueen yrityksistä. Ammattitaitoisen työvoiman pula oli syksyllä kasvun este 16 %:lla.

Tietolähde: Elinkeinoelämän keskusliitto, suhdannebarometri.

Suhdannebarometri perustuu teollisuus- ja palveluyrityksille tehtävään kyselyyn. Suhdannenäkymäsaldoluku kuvaa yritysten yleisiä lähitulevaisuuden suhdanneodotuksia. Saldoluku on suhdanteiden paranemista odottavien ja huononemista odottavien vastaajien %-osuuksien erotus.

YRITYSTEN SUHDANNENÄKYMÄT UDELLAMAALLA



VAIHTUVA TEEMA

LIIKENNE HELSINGIN SEUDULLA

Joukkoliikenteen matkustajamäärät romahtivat Helsingin seudulla vuonna 2020. Myös ajoneuvoliikenne väheni ja sen seurauksena liikenteen sujuvuus pääteillä ja katuverkossa parani. Helsingin satamassa ja Helsinki-Vantaan lentoasemalla henkilöliikenne supistui murtoosaan edellisten vuosien tasosta.

Liikenteen volyyymi Helsingin seudulla on yhteydessä talouden ja väestön kasvuun. Joukkoliikenteen matkustajamäärä lisääntyi nopeammin kuin väestö viime vuosikymmenen jälkipuolella. Ajoneuvoliikenne kasvoi hitaammin kuin joukkoliikenne. Koronaepidemia vaikutti erittäin voimakkaasti henkilöliikenteeseen maaliskuusta 2020 alkaen. Helsingin seudun joukkoliikenteen matkustajamäärä väheni viime vuonna 36 % vuoden 2019 ennätysliseen tasoon verrattuna. Ajoneuvoliikenteen

volyyymi Uudenmaan teillä supistui yli kymmenyksellä. Tuotannon ja työllisyyden heikentymien vähensi liikkumista, mutta erityisen paljon siihen vaikuttivat poikkeusolojen rajoitukset sekä etätöön ja -opiskelun yleistyminen.

Joukkoliikenteen matkustajamäärien kasvua viime vuosikymmen lopulla vauhdittivat väestön, työpaikkojen ja tuotannon kasvun lisäksi merkittävien uusien raideyhteyksien käyttöönotto. Kehäradan liikenne käynnistyi vuonna 2015 ja Länsimetron liikenne vuoden 2017 lopulla. Metron ja lähijunien osuus joukkoliikenteestä kasvoi ja erityisesti bussien osuus pieneni.

Kaukoliikenne kasvoi voimakkaasti varsinkin lentoliikenteessä 2010-luvun jälkipuolella. Helsinki-Vantaan lentoaseman kautta kulki ennätysmäärä matkustajia vuonna 2019, lähes 22 miljoonaa. Matkustajamäärät laskivat vuoden 2020 poikkeusoloissa dramaattisesti: Helsinki-Vantaan lentoasemalla yli 75 % ja Helsingin satamassa lähes 60 % edelliseen vuoteen verrattuna.

Moottoriajoneuvoliikenteen ruuhkautumista esiintyy Helsingin seudulla ajoittain. Kansainvälisellä TomTom-liikennesivustolla

julkaistaan tietoja ruuhkaisuusindikaattorista, joka kuvaa liikenneneruuhkien aiheuttamaa matka-ajan keskimääräistä pidentymää suhteessa ruuhkattomaan liikenteeseen. Helsingin seudulla liikenteen hidastuminen on voimakkainta työpäivinä aamulla kello 8–9 ja iltapäivällä 16–17, jolloin matka-ajan hidastuma oli keskimäärin 38 % vuonna 2019. Näiden aikojen välillä hidastumat ovat selvästi pienempiä. Vuonna 2020 liikenteen sujuvuus parani merkittävästi ajoneuvoliikenteen määrän supistuessa koronaepidemian aiheuttamien poikkeusolojen vuoksi. Euroopan kaupunkien välisen vertailun mukaan Helsinki oli maanosan 191. ruuhkaisin kaupunki vuonna 2019. Vertailu kattaa 239 suurta ja keskisuurta Euroopan kaupunkia. Helsinki oli selvästi vähemmän ruuhkainen kuin Tukholma (100. ruuhkaisin), Oslo (151.) tai Kööpenhamina (159.). Ruuhkaisimmat kaupungit olivat Itä-Euroopan miljoonakaupunkeja, kärjessä Moskova, Istanbul ja Kiova.

Tietolähteet: Liikennevirasto: tieliikenne valta- ja kantateillä. HSL: Joukkoliikenteen matkustajat HSL-alueella. Finnavia: Helsinki-Vantaan lentoaseman matkustajaliikenne. Helsingin Satama: Helsingin Sataman matkustajaliikenne. TomTom Traffic Index: https://www.tomtom.com/en_gb/traffic-index/.

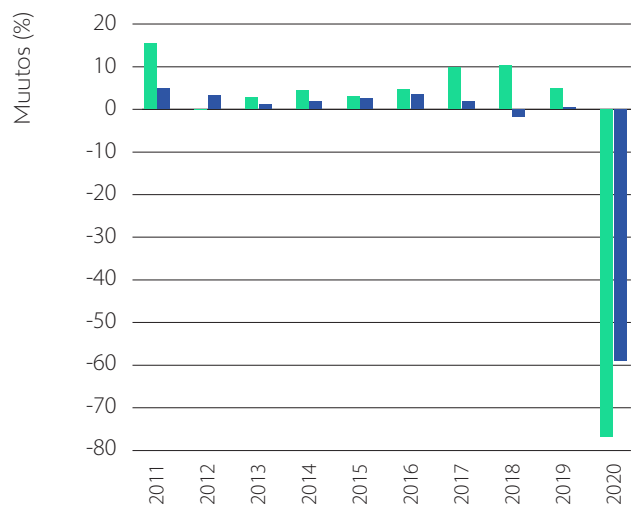
VAIHTUVA TEEMA

LIIKENNE HELSINGIN SEUDULLA



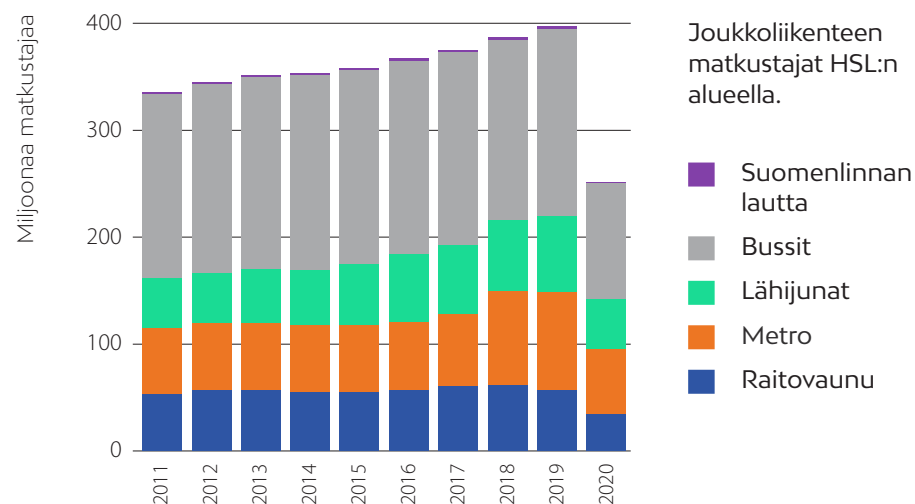
Ajoneuvoliikenteen ja joukkoliikenteen volyyymi sekä bruttokansantuote ja väestö Helsingin seudulla.

- Ajoneuvoliikenne
- Joukkoliikenne
- Bruttokansantuote
- Väestö



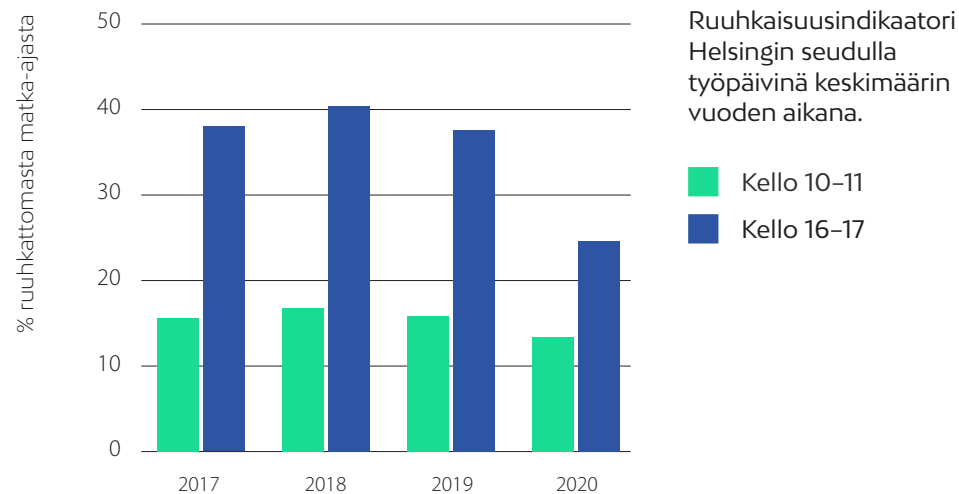
Helsinki-Vantaan lentoaseman ja Helsingin sataman matkustajamäärät. Muutos (%) edellisestä vuodesta.

- Helsinki-Vantaan lentoasema
- Helsingin satama



Joukkoliikenteen matkustajat HSL:n alueella.

- Suomenlinnan lautta
- Bussit
- Lähijunat
- Metro
- Raitovaunu



Ruuhkaisuusindikaatori Helsingin seudulla työpäivinä keskimäärin vuoden aikana.

- Kello 10-11
- Kello 16-17

HELSINGIN SEUDUN TOIMIALAKATSAUS 1 | 2021

26.3.2021

TIETOLÄHTEET JA KÄSITTEET

Liikevaihto on Helsingin seudulla toimivien yritysten myynnin yhteenlaskettu arvo. Tuorein katsauksessa esitettävä tieto on ennakoarvio, joka perustuu kyseisen neljänneksen kahden ensimmäisen kuukauden myynnin ennakkotietoon ja viimeisen kuukauden ennusteeseen. Tietolähde: Tilastokeskus asiakaskohtainen suhdannepalvelu (verohallinnon alv-suoritustiedot). Ennakoarvio: Kaupunkitutkimus.

Palkkasumma on Helsingin seudulla toimivien yritysten ja muiden yhteisöjen maksamien palkkojen yhteenlaskettu arvo. Tietolähde: Tilastokeskus asiakaskohtainen suhdannepalvelu (verohallinnon työnantajasuoritustiedot).

Toimialoitteiset liikevaihto- ja palkkasummakuvaajat esitetään kunkin ajankohdan mukaisin käyvin arvoin vähentämättä inflaation vaikutusta. Kunkin toimialan yhteydessä esitetään valtakunnallinen hintakehitys vertailuksi.

Henkilöstömäärällä tarkoitetaan yritysten kokopäivätyöllisten määrää. Henkilöstömäärän indikaattori estimoidaan yritys- ja toimipaikkarekisterin henkilöstötiedosta ansiotason muutoksesta puhdistetun palkkasumman perusteella. Yrittäjien henkilöstömäärä estimoidaan liikevaihdon perusteella. Indikaattorin laskenta: Tilastokeskus asiakaskohtainen suhdannepalvelu.

Tietojen korjautuminen: Liikevaihto-, palkkasumma- ja henkilöstömäärätiedot korjautuvat tietojen tarkentuessa vuoden päähän taaksepäin. Tästä syystä uusimman katsauksen tiedoissa on poikkeamia aikaisempiin katsauksiin verrattuna.

Työlliset ovat 15–74-vuotiaita Helsingin seudulla asuvia, jotka ovat olleet työllisiä tutkimusjakson aikana. Lomautetut kuuluvat työllisiin, jos tilapäinen poissaolo on kestänyt alle 3 kuukautta. Työpaikoilla tarkoitetaan niiden työllisten määrää, joiden työpaikka sijaitsee Helsingin seudulla. Työtunteihin lasketaan aika-, urakka- ja palkkiotyön tehdyt työtunnit sekä sunnuntai- ja ylityötunnit. Työpaikka-, työllisyys- ja työtuntitiedot perustuvat kuukausittain toistuvaan otostutkimukseen, johon pienten toimialojen kohdalla sisältyy kohtalainen virhemarginaali. Tietolähde: Tilastokeskus, työvoimatutkimus.

Tuotanto kuvaa alueen yritysten ja muiden yhteisöjen tuotannollista aktiviteettia käyttäen seuraavia tietoja:

- Helsingin seutu: Toimialoitteisten liiketoimintakuvaajien perusteella konstruoitu ennakoiva kuvaaja. Viimeisen neljänneksen tieto perustuu indikaattoreiden ennakoarvioihin. Kuvaaja ja ennakoarvio: Kaupunkitutkimus.
- Suomi: Kansantalouden neljännesvuositilinpidoon bruttokansantuote kiintein vuoden 2015 hinnoin. Tietolähde: Tilastokeskus, kansantalouden tilinpito.

Hinnat: Katsauksessa käytetään seuraavia valtakunnallista hintakehitystä kuvaavia indikaattoreita: kuluttajahintaindeksi, tukkuhintaindeksi, teollisuuden tuottajahintaindeksi ja rakennuskustannusindeksi. Katsauksessa kaikki hintaindeksit on muutettu siten, että niiden vertailuvuotena on 2016. Tietolähde: Tilastokeskus.

Indeksisarjat, jotka esitetään kuvioissa, ovat kausitasoitettuja trendejä. Katsauksessa käytetään XII-kausitasoitusmenetelmää. Indeksisarjojen vertailuvuosi on 2016.

Muutokset: Kuvioissa (muutos edellisestä vuodesta tai vuodesta 2016) on käytetty alkuperäisen sarjan muutoksia, ei kausitasoitettujen trendien muutoksia.

Helsingin seutu

Pääkaupunkiseutu	8	Kirkkonummi
1 Helsinki	9	Mäntsälä
2 Espoo	10	Nurmijärvi
3 Vantaa	11	Pornainen
4 Kauniainen	12	Sipoo
	13	Tuusula
	14	Vihti

Kehyskunnat
5 Hyvinkää
6 Järvenpää
7 Kerava

