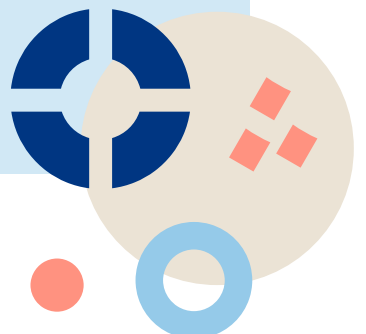


Helsingin seudun työmarkkinakatsaus

– työllisyyden muutos vaihtelee erittäin
paljon toimialojen välillä.





Kaupunkitutkimus TA, Seppo Laakso

Helsingin seudun kauppakamari, johtaja Markku Lahtinen

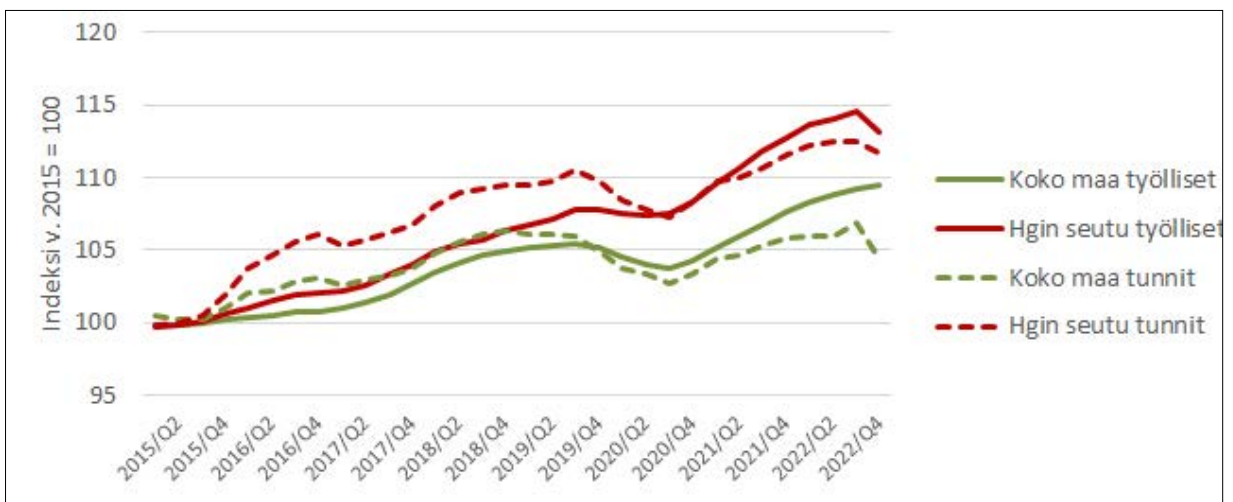
Työllisten määrän kasvu

Työllisten määrä kasvoi Helsingin seudulla nopeasti koronasyksystä 2020 syksyyn 2023. Työllisyyden trendi saavutti huipputasoon viime vuoden kolmannella neljänneksellä: nousua 7 prosenttia pandemiavuoden 2020 vastaavasta neljänneksestä ja lähes 15 prosenttia vuodesta 2015. Kuitenkin trendi kääntyi selvään laskuun vuoden 2022 viimeisellä neljänneksellä. Koko maassa työllisyyden kehitys oli saman suuntaista, mutta kasvu oli vaimeampaa ja vuosien 2019 ja 2020 muutos heikompaa kuin Helsingin seudulla. Koko maan trendi ei kääntynyt laskuun viime vuoden lopulla, vaikka kasvu hidastui.

Palkansaajien osa-aikaiset työsuhteet

Työllisen väestön työtuntien trendi poikkeaa työllisten lukumäärän kehityksestä. Työtunnit nousivat selvästi työllisten määrää hitaammin vuodesta 2020 vuoteen 2022. Hitaampi kasvu perustuu pääasiassa palkansaajien osa-aikaisten työsuhteiden osuuden kasvuun. Työllisen palkansaajien määrä kasvoi kahdessa vuodessa 7 prosenttia Helsingin seudulla, mutta osa-aikaisten määrä nousi peräti 24 prosenttia, koko-aikaisten kasvun ollessa 4 prosenttia. Osa-aikatyötä tekevien osuus työllisistä naisista nousi 22 ja miehistä 12,5 prosenttiin. Koko maassa naisten osa-aikatyö on vielä yleisempää kuin Helsingin seudulla.

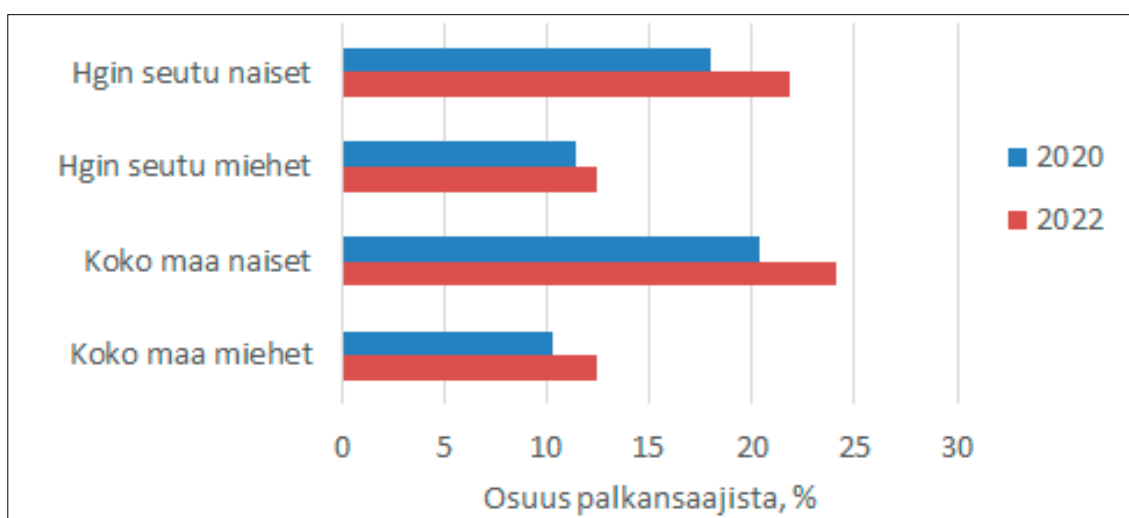
Työlliset ja työtunnit (trendi) Helsingin seudulla ja koko maassa



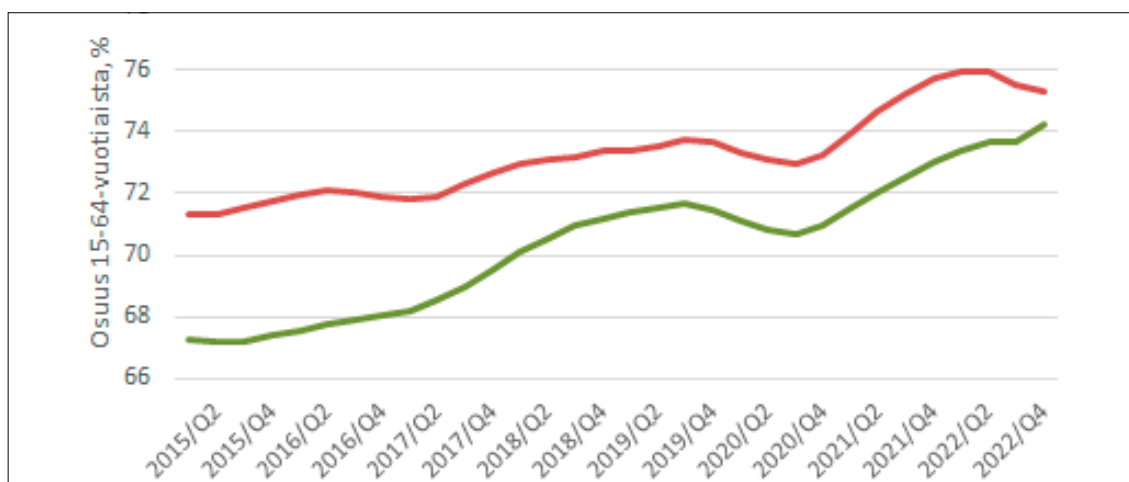
Työllisyysaste

Työllisyysasteen trendi nousi Helsingin seudulla ennätysellisen korkealle tasolle 76 prosenttiin vuoden 2022 alkupuolella, mutta kääntyi laskuun vuoden jälkipuolella. Osuus on korkeampi Helsingin seudulla kuin koko maassa, mutta etäisyys on supistunut vähitellen: eroa oli vain yksi prosenttiyksikkö viime vuoden lopulla, kun vuoden 2015 alussa ero oli yli 4 prosenttiyksikköä. Työllisyysasteiden lähentyminen on tapahtunut siitä huolimatta, että Helsingin seudun työllisyys on kasvanut nopeammin kuin koko maassa. Koko maan työllisyysaste on noussut viime vuosina suurelta osin sen ansiosta, että työikäisen väestön määrä on vähentynyt, kun taas Helsingin seudulla työikäisten määrä on noussut jatkuvasti.

Osa-aikatyötä tekevien osuus sukupuolen mukaan Helsingin seudulla ja koko maassa

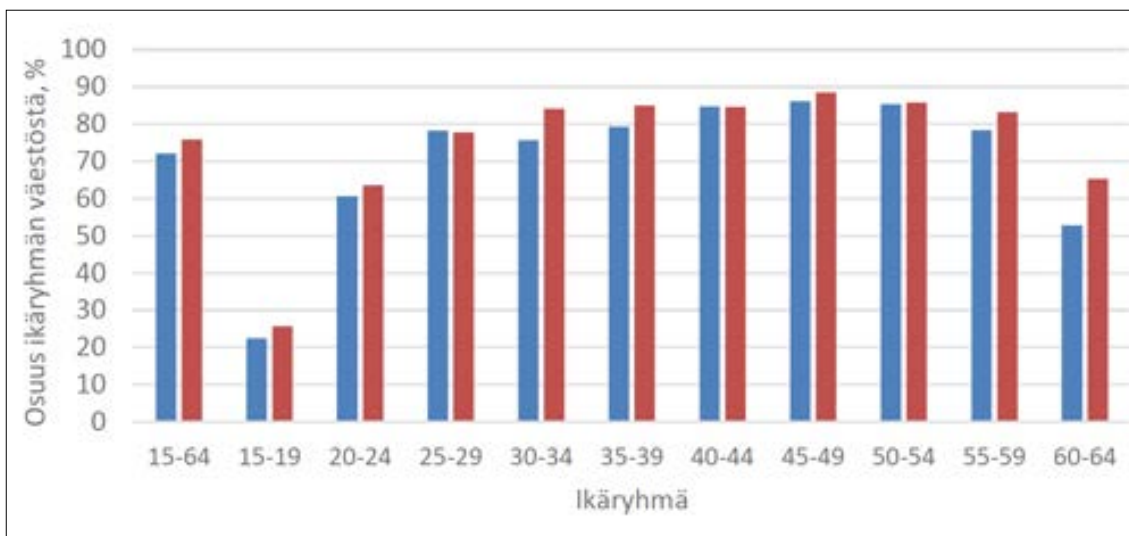


Työllisyysaste Helsingin seudulla ja koko maassa



Helsingin seudulla 15–64-vuotiaiden työllisyysaste nousi vuodesta 2017 vuoteen 2022 lähes 4 prosenttiyksikköä 76 prosenttiin. Työllisyysaste oli viime vuonna yli 80 % kaikissa 30–59-vuotiaiden ikäryhmissä. Kuitenkin suurin muutos tapahtui 60–64-vuotiailla, joiden työllisyysaste nousi yli 12 %-yksikköä 65 prosenttiin. Myös 30–39-vuotiailla ja 55–59-vuotiailla työllisyysaste nousi merkittävästi ja useimmissa muissakin ikäryhmissä jonkin verran.

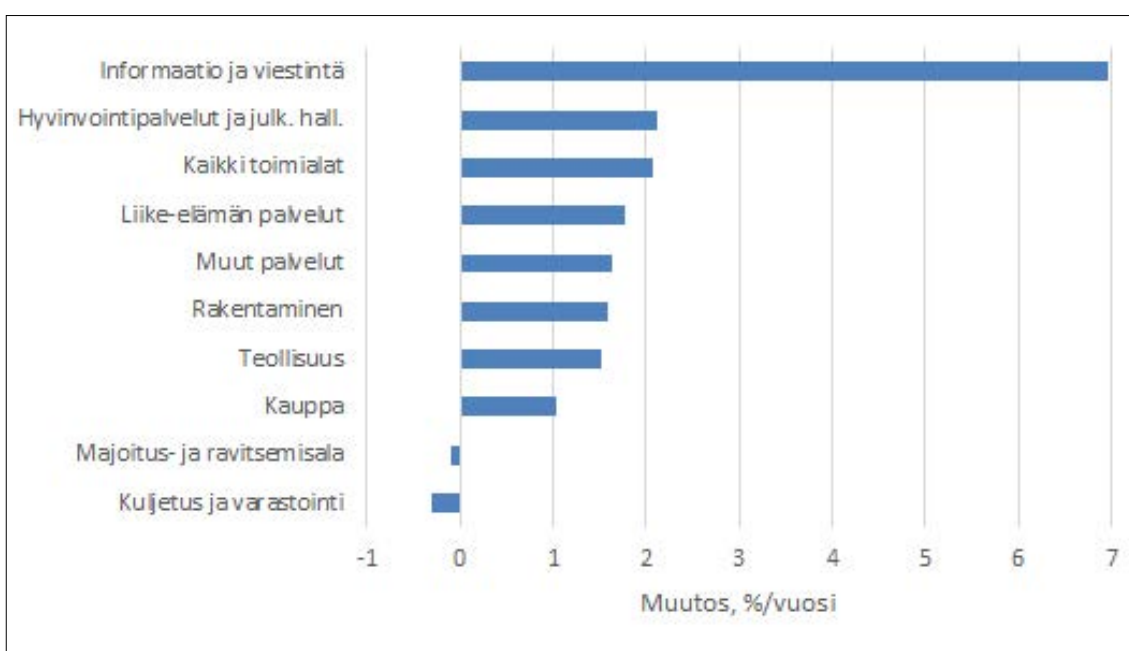
Työllisyysaste iän mukaan Helsingin seudulla vuosina 2017 ja 2022

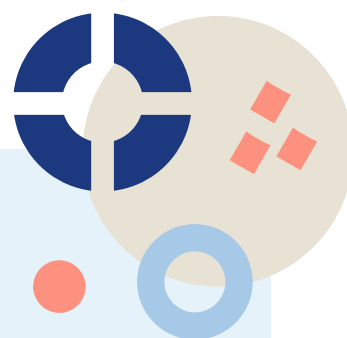


Työllisyyden muutos toimialoittain

Työllisyyden muutos vaihtelee erittäin paljon toimialojen välillä. Helsingin seudulla työllisten määrä nousi keskimäärin 2,1 prosenttia vuodessa viiden vuoden jaksolla 2017–2022. Informaatio- ja viestintäala erottui selvästi muista toimialoista lähes 7 prosentin vuosikasvulla. Useimmilla muillakin toimialoilla työllisyys kasvoi: hyvinvointipalveluissa (koulutus, sosiaali- ja terveystyöpalvelut) ja julkisessa hallinnossa saman verran kuin toimialoilla keskimäärin; liike-elämän palveluissa, muissa palveluissa (mm. virkistys- ja kulttuuripalvelut), rakentamisessa ja teollisuudessa 1,5–1,8 prosenttia ja kaupassa hieman vähemmän. Sen sijaan majoitus- ja ravitsemisala sekä kuljetuksessa ja varastoinnissa, joihin pandemia vaikutti toimialoista eniten, työllisten määrä oli vuonna 2022 vielä jonkin verran alle vuoden 2017 tason.

Työllisyyden muutos toimialoittain Helsingin seudulla vuosina 2017-2022





**Julkaisemme tutkimuksia ja selvityksiä
ajankohtaisista aiheista yhteistyössä eri
tahojen kanssa.**

[Julkaisut ja tutkittua tietoa](#)

**HELSINGIN SEUDUN
KAUPPAKAMARI**

Helsingin seudun kauppakamari
Helsingin toimisto
Käyntiosoite: Kalevankatu 12, 00100 Helsinki
Postiosoite: PL 68, 00131 Helsinki
www.helsinki.chamber.fi
