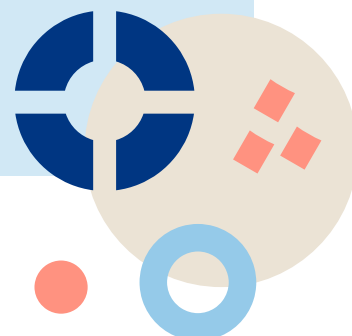
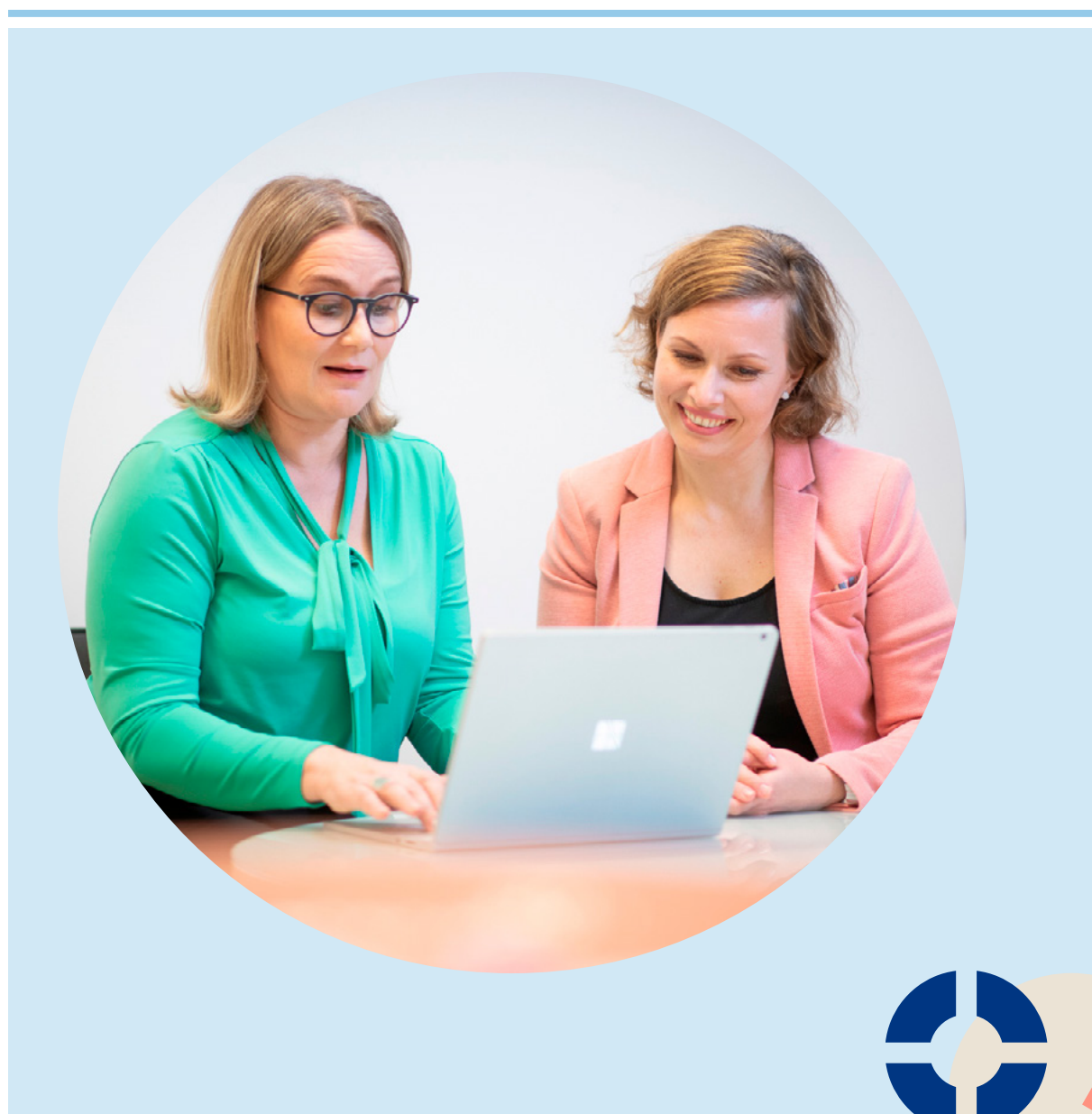


# Helsingin seudun väestökehitys

– Helsingin seudun alueiden välillä on suuria eroja väestökehityksen trendeissä.



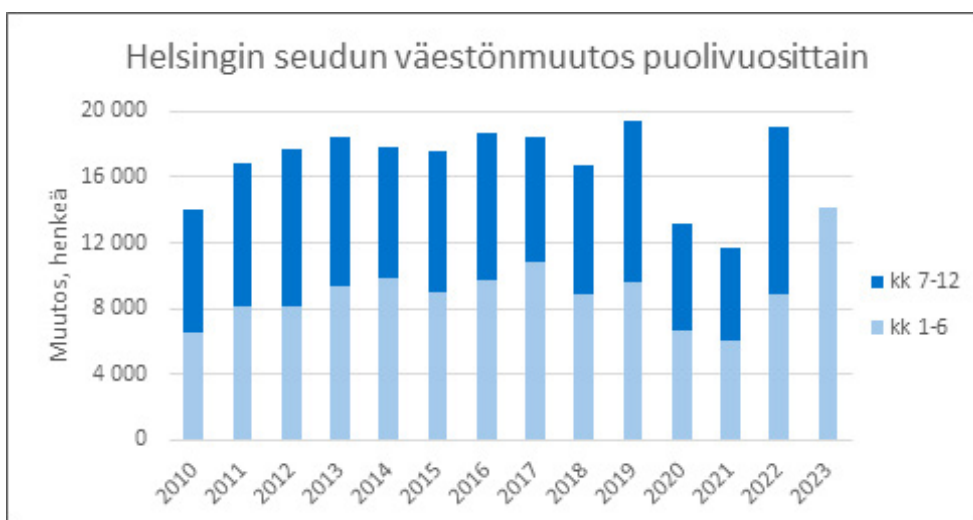
**Helsingin seudun kauppakamarin suhdannepulssi 2/2023**

Kaupunkitutkimus TA, Seppo Laakso & Maija Urponen

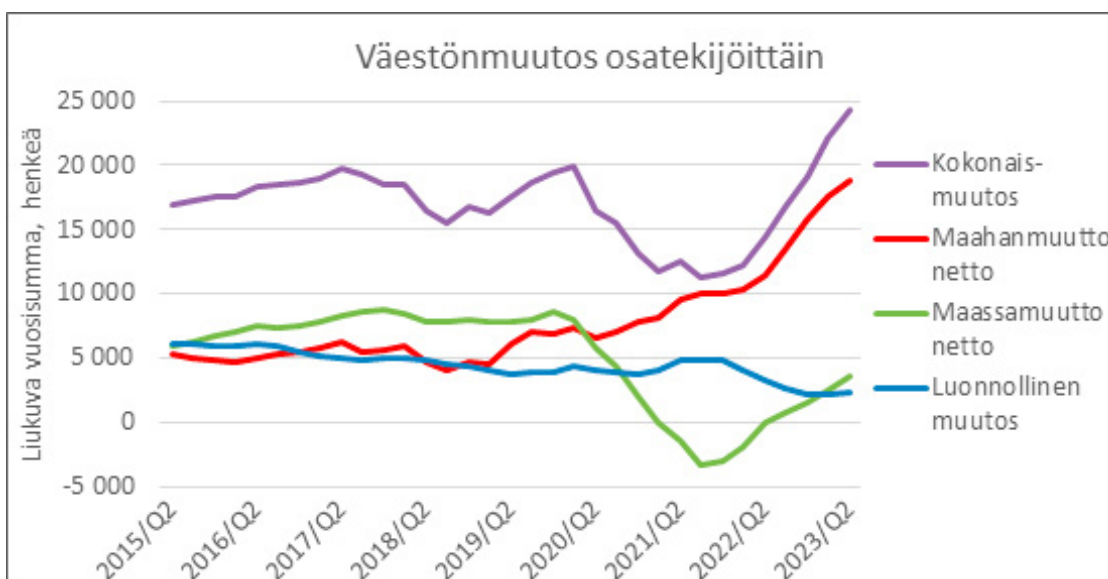
Helsingin seudun kauppakamari, johtaja Markku Lahtinen

## Helsingin seudun väestönmuutos

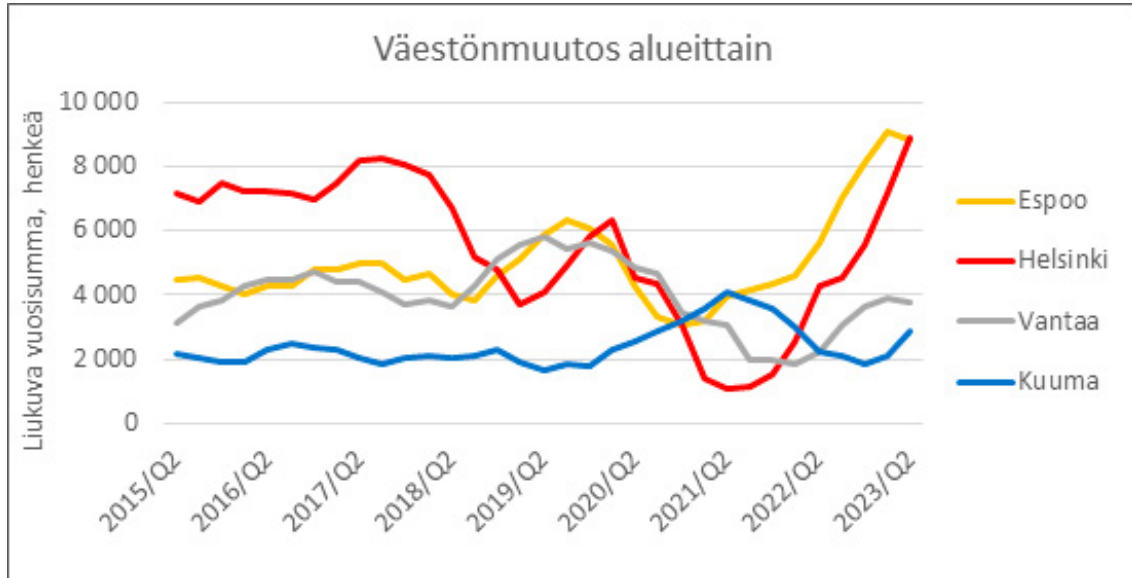
Helsingin seudun väestönkasvu hidastui voimakkaasti koronapandemian aikana vuosina 2020 ja 2021, jolloin seudun väestö lisääntyi noin 12 000 asukkaalla kumpanakin vuonna. Väestönkasvu palautui koronaa edeltävälle tasolle vuonna 2022, jolloin asukasmäärä nousi 19 000 henkeä. Kuluvan vuoden alkupuolella väestönkasvu kiihtyi edelleen ennätyskellisen vilkkaan maahanmuuton ansiosta.



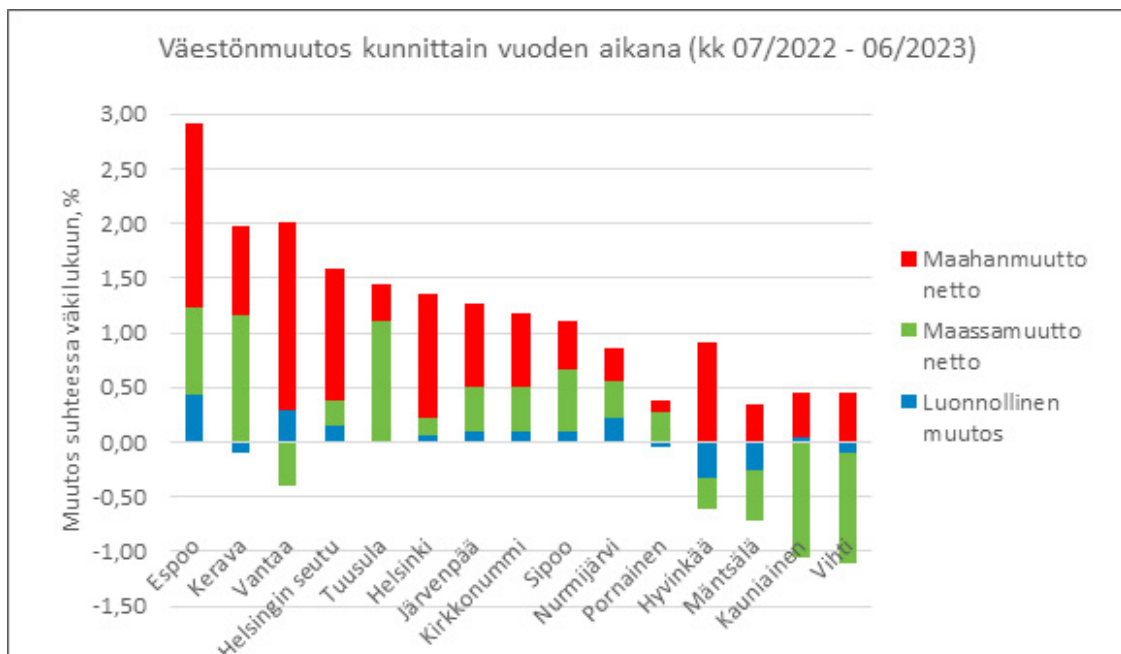
Seudun väestönmuutos koostuu luonnollisesta väestönmuutoksesta (syntyneiden ja kuolleiden ero), maassamuuton nettotuloksesta (tulo- ja lähtömuuton ero) sekä maahanmuuton netosta. Väestönmuutoksen osatekijöiden vaihtelut ovat olleet suuria viime vuosina. Luonnollisen väestönmuutoksen trendi on ollut laskeva useita vuosia, johtuen alentuneesta syntyvyydestä ja väestön ikääntymisen vuoksi nousevasta kuolleisuudesta.



Maassamuuton muuttovoitto kääntyi jyrkkään laskuun pandemian alettua ja muuttui negatiiviseksi lähes vuoden ajaksi. Pandemian jälkeen trendi kääntyi ja muuttui jälleen kasvutekijäksi. Maahanmuuton muuttovoitto alkoi kasvaa jo pandemian aikana, mutta sen jälkeen kasvu on kiihtynyt. Vuoden pituisella jaksolla (07/2022–06/2023) Helsingin seutu sai ennätysellisen – lähes 19 000 hengen – muuttovoiton maahanmuutossa. Tulomuutto vilkastui erityisesti Venäjältä, Ukrainasta sekä Aasian maista.



Helsingin seudun alueiden välillä on suuria eroja väestökehityksen trendeissä. Pääkaupunkiseudun suurten kaupunkien (Espoo, Helsinki, Vantaa) väestönkasvu hidastui tuntuvasti pandemian aikana, ja vastaavasti Kuuma-seudun kasvu kiihtyi. Tulomuutto pääkaupunkiseudulle hiljeni ja lähtömuutto kasvoi. Suunta kääntyi vuonna 2022, jolloin Espoon ja Helsingin väestönkasvu kiihtyi voimakkaasti ja myös Vantaan trendi kääntyi nousuun. Sen sijaan Kuuma-seudulla kasvu hiipui.

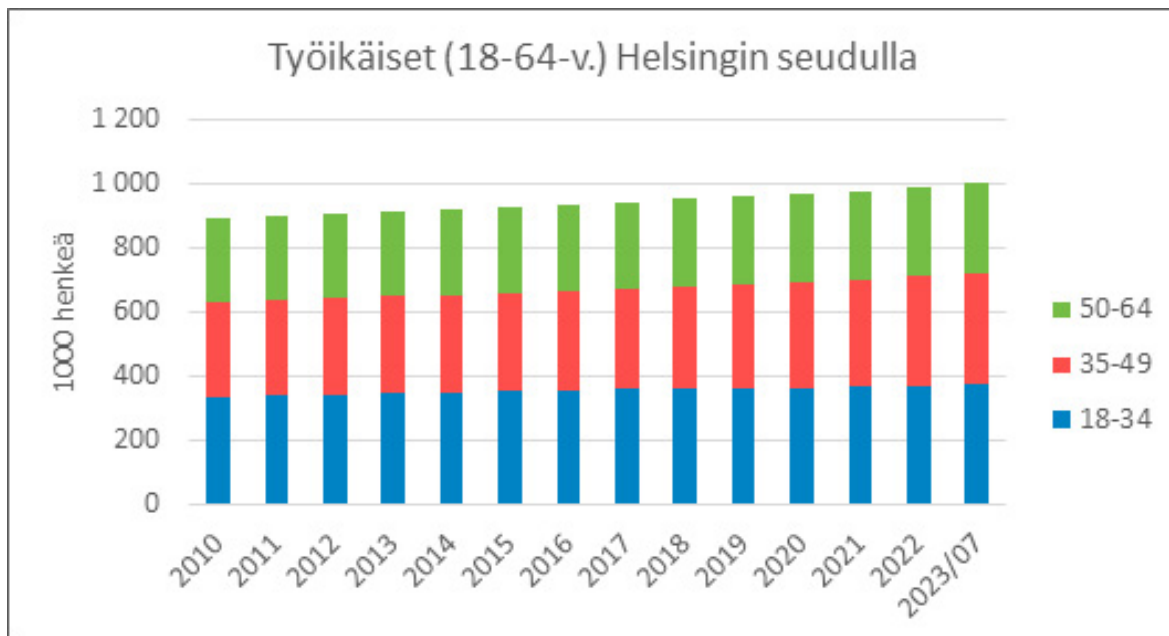


Helsingin seudun kuntien väliset erot väestönmuutoksessa olivat erittäin suuret viimeksi kuluneen vuoden (07/2022–06/2023) aikana. Ääripäissä Espoon asukasluku suhteessa väkilukuun kasvoi lähes 3 prosenttia, mutta Vihdin väestö väheni 0,7 prosenttia. Nettomaahanmuutto kasvatti asukaslukua seudun jokaisessa kunnassa. Suhteellisesti eniten maahanmuutto vaikutti pääkaupunkiseudun suurissa kaupungeissa, joissa kaikissa vaikutus oli yli prosentin. Nettomaassamuuton vaikutus vaihteli erittäin paljon kuntien välillä. Espoossa, Keravalla ja Tuusulassa kasvuvaihtelu oli yli prosentin, kun taas Kauniaisissa ja Vihdissä kotimainen muuttotappio ylti lähes prosentin tasolle. Luonnollinen väestönkasvu oli suhteellisesti voimakkainta Espoossa ja Vantaalla, mutta Hyvinkäällä ja Mäntsälässä vaikutus oli tuntuvasti negatiivinen.

## Työikäiset Helsingin seudulla

Helsingin seudulla työikäinen väestö kasvaa edelleen, toisin kuin muualla Suomessa, jossa ryhmä supistui koko viime vuosikymmenen ajan. Työikäisten (18–64-vuotiaat) määrä on noussut seudulla vakaasti keskimäärin vajaan prosentin vuodessa jaksolla 2010–07/2023. Kasvuvauhti on ollut kuitenkin ollut vähän hitaampaa kuin koko väestössä, jossa kasvu on painottunut yli 65-vuotiaisiin. Työikäisissä nopeimmin on noussut 35–49-vuotiaiden ryhmä, jakson aikana lähes 1,5 prosenttia vuodessa. Työikäisten määrän kasvussa Helsingin seudulla merkittävä tekijä on vuosien ajan ollut maahanmuutto, joka on painottunut työikäisiin.

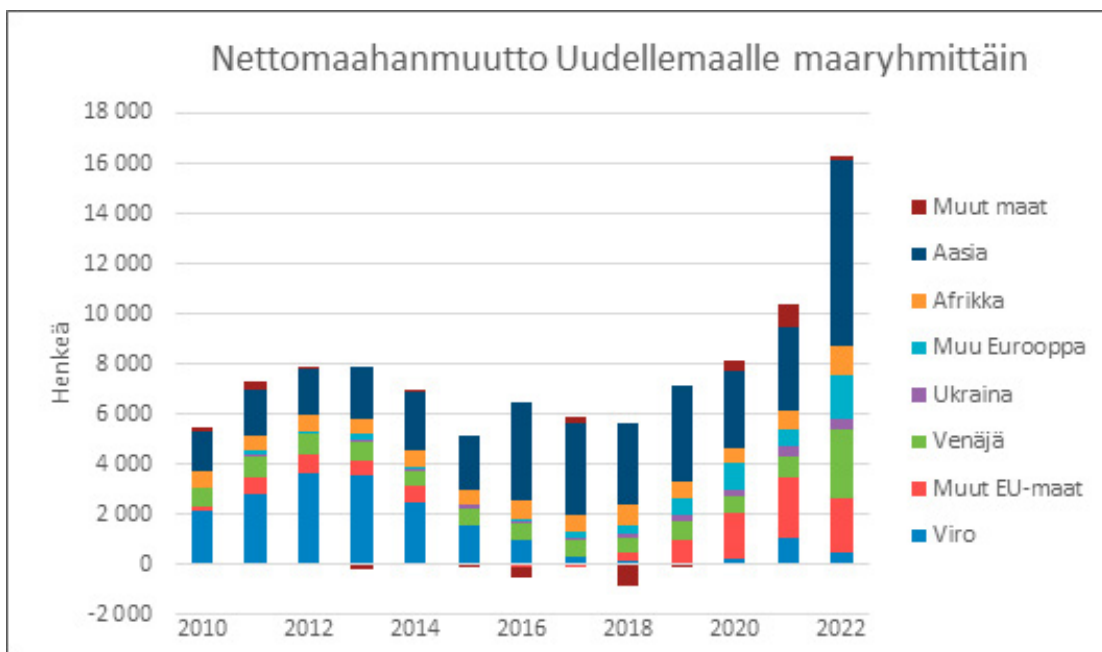
Maahanmuuttajien nettomäärä sekä muuttoalueiden jakauma ovat vaihdelleet tuntuvasti vuodesta 2010 alkaen. Nettomaahanmuutto oli viime vuosikymmenen alimmalla tasolla vuonna 2018, jonka jälkeen määrä kääntyi nousuun vuonna 2019 ja on sen jälkeen kasvanut vuosittain. Uudenmaan maakunnan nettomaahanmuutto nousi vuonna 2022 ennätykselliselle tasolle, yli 16 000 henkeen.



# Nettomaahanmuutto

## Uudellemaalle maaryhmittäin

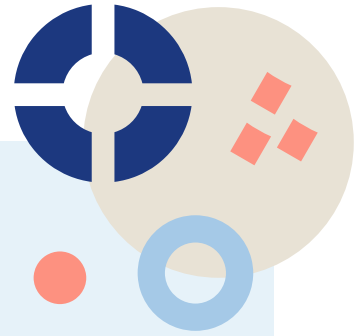
Virosta muuttaneita oli 2010-luvun alkupuolella useana vuonna lähes puolet nettomuutosta, mutta viime vuosina määrät ovat olleet pienehköjä. Sen sijaan muista EU-maista muuttaneiden nettomäärä on noussut viime vuosina. Myös muualta Euroopasta muuttaneiden määrä on kasvanut. Venäjältä muuttaneiden määrä moninkertaistui aikaisemmasta viime vuonna, liittyen Ukrainan sodan vaikutuksiin. Myös Ukrainasta muuttaneiden määrä on kasvanut, mutta suurin vaikutus on nähtävissä kuluvan vuoden ja mahdollisesti tulevien vuosien luvuissa, kun Suomeen tulleita ukrainalaisia kirjautuu kuntien asukkaiksi. Kuitenkin suurin nettomuuton virta on useiden vuosien ajan tullut Aasian maista, ja viime vuonna Aasian osuus oli jo lähes puolet nettomaahanmuutosta. Aasian suurimmat muuttovirrat tulivat viime vuonna Intiasta ja Filippiineiltä.



**Tietolähde:** Tilastokeskus, väestörakenne- ja muuttoliiketilasto sekä väestön ennakkotilasto.

**Helsingin seutu:** Pääkaupunkiseutu (Espoo, Helsinki, Kauniainen, Vantaa) ja KUUMA-seutu (Hyvinkää, Järvenpää, Kerava, Kirkkonummi, Mäntsälä, Nurmijärvi, Pornainen, Sipoo, Tuusula, Vihti).

**Nettomaahanmuutto:** Tilasto muuttomaan mukaan on saatavissa maakuntatasolla. Helsingin seudun osuus Uudenmaan nettomaahanmuutosta oli 97 % vuonna 2022.



**Julkaisemme tutkimuksia ja selvityksiä  
ajankohtaisista aiheista yhteistyössä eri  
tahojen kanssa.**

**HELSINGIN SEUDUN  
KAUPPAKAMARI**

Helsingin seudun kauppakamari  
Helsingin toimisto  
Käyntiosoite: Kalevankatu 12, 00100 Helsinki  
Postiosoite: PL 68, 00131 Helsinki  
[www.helsinki.chamber.fi](http://www.helsinki.chamber.fi)