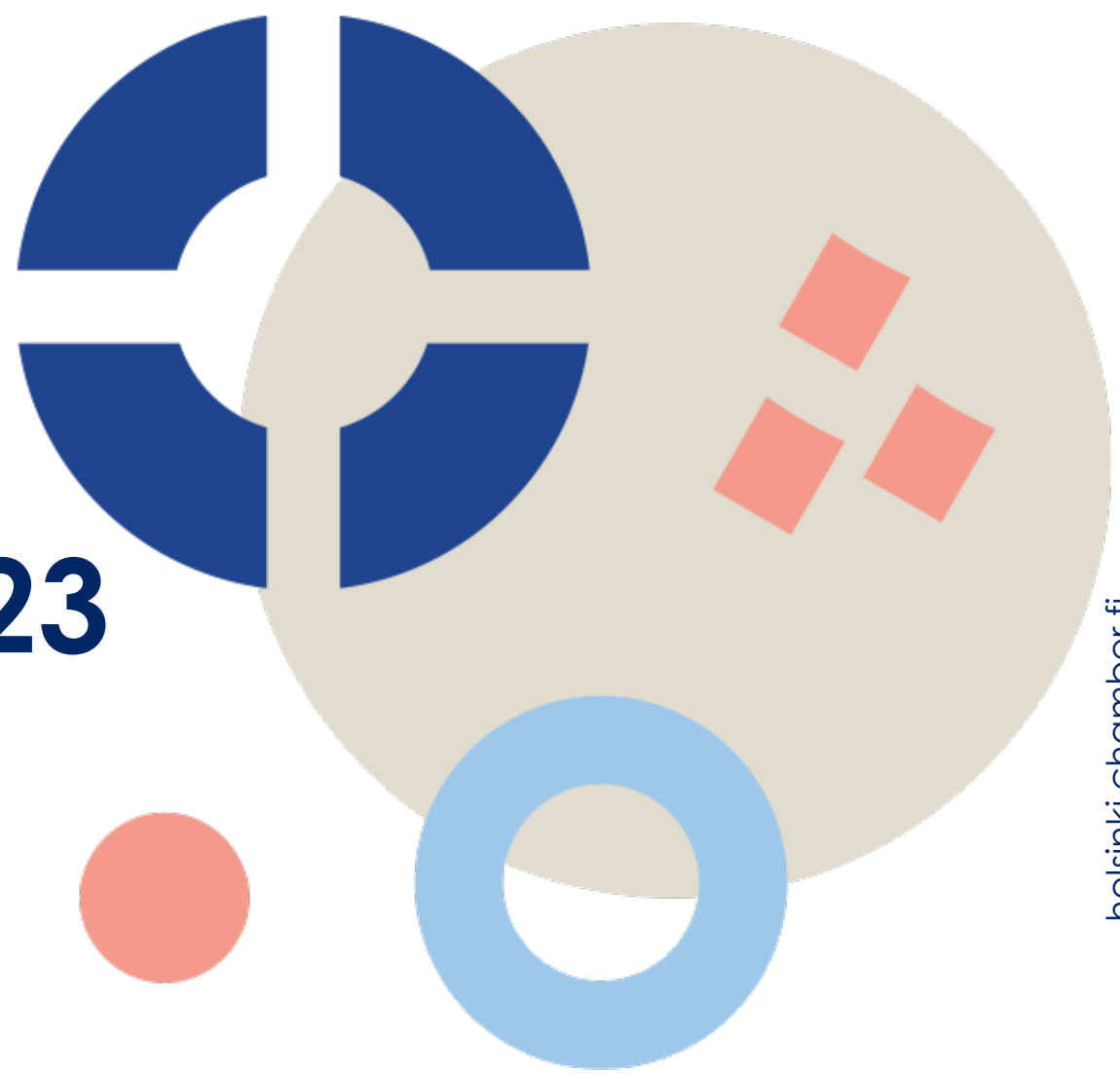


Suhdannepulssi 2/23

Erikoisteema: Väestökatsaus

Vaikuttamisen johtaja Markku Lahtinen
markku.lahtinen@chamber.fi
050 571 3564
Twitter: @Fondeo



Tutkimuksesta

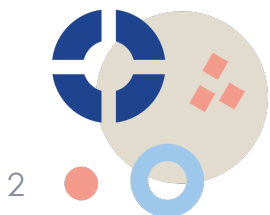
Kyselyn taustatiedot:

- Vastaajina 292 Helsingin seudun kauppakamarin jäsenyritysten toimitusjohtajaa. Vastaajat edustavat eri kokoisia ja eri toimialojen yrityksiä. Data kerättiin elokuussa 2023.
- Helsingin seudun kauppakamarin Suhdannepulssi-kysely kuvaa Uudenmaan yritysten arvioita suhdanteista nyt ja 3 kuukauden päästä.
- Suhdannepulssi julkaistaan vuonna 2023 3 kertaa: I 26.4.(työllisyyskatsaus), II 30.8. (väestökatsaus ja III 20.12. (teema asuntorakentaminen)

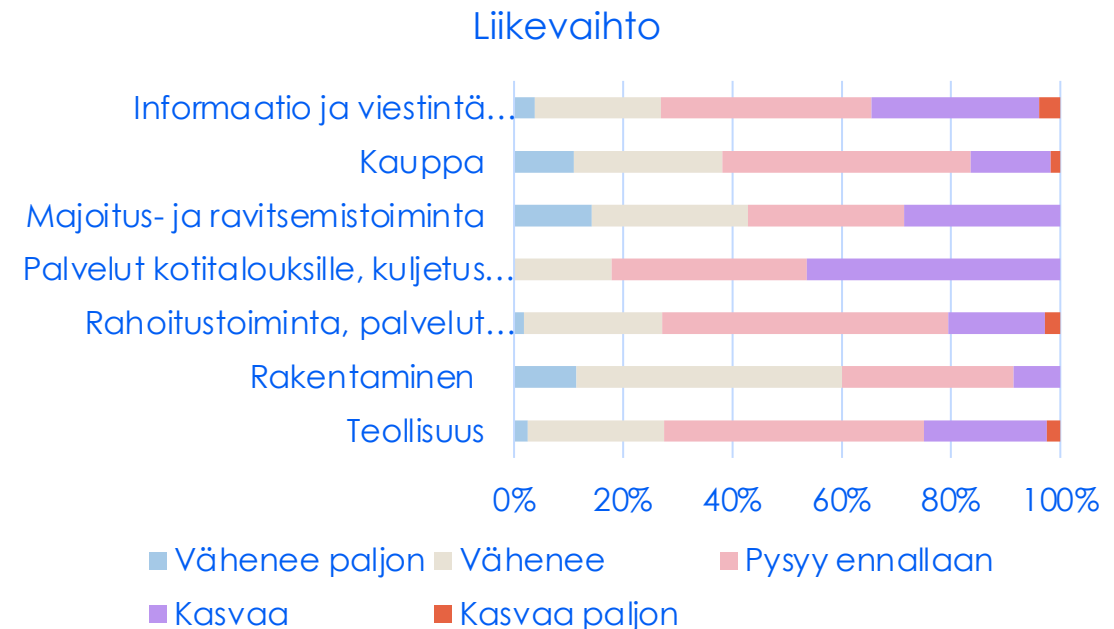
Kysymykset:

1. Suhdannetilanne tänään (erittäin heikko=1, heikko=2, neutraali=3, hyvä=4, erittäin hyvä=5)
2. Liikevaihto 3 kuukautta eteenpäin (vähenee paljon=1, vähenee=2, pysyy ennallaan=3, kasvaa=4, kasvaa paljon=5)
3. Kannattavuus 3 kuukautta eteenpäin (heikkenee paljon=1, heikkenee=2, pysyy ennallaan=3, paranee=4, paranee paljon=5)
4. Henkilöstömäärä 3 kuukautta eteenpäin (vähenee paljon=1, vähenee=2, pysyy ennallaan=3, kasvaa=4, kasvaa paljon=5)
5. Suhdannenäkymät 3 kuukautta eteenpäin (erittäin heikko=1, heikko=2, neutraali=3, hyvä=4, erittäin hyvä=5)
6. Miten arvioitte asuntolainojen kohonneiden korkokustannusten vaikuttaneen/vaikuttavan yrityksenne toimintaan kuluttajakäyttämisen näkökulmasta Helsingin seudulla?

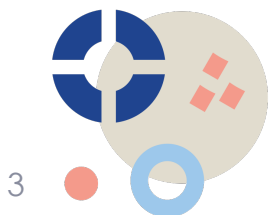
Muuttujat	Liikevaihto	Kannattavuus	Työllisyys	Suhdannenäkymät
Arvio 1-5	2,9	2,7	2,9	2,7
Saldoluku	-1	-9	-13	-21



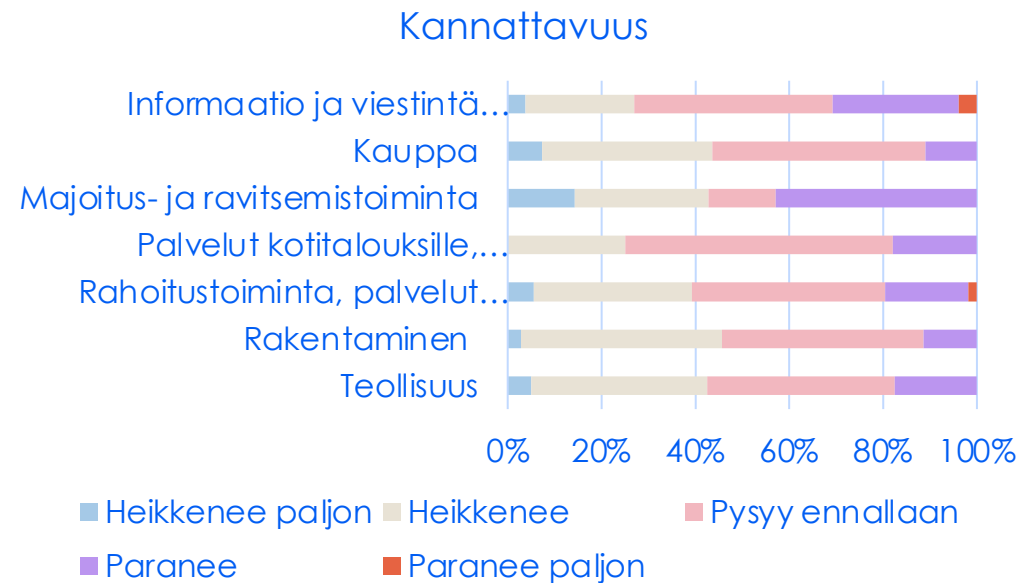
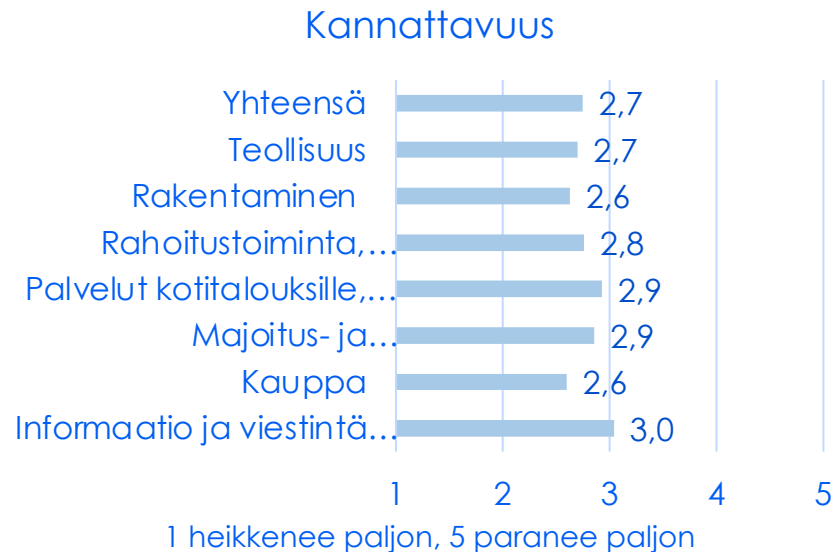
Liikevaihdon kehitys 3 kuukautta eteenpäin



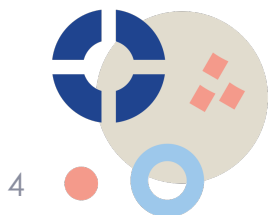
- Liikevaihdon kehitys on lievä neutraali, 2,9, saldoluku on -1.
- Toimialoista vahvinta kehitystä on julkisissa palveluissa (3,8), palveluissa kotitalouksille (3,5) ja informaatiossa ja viestinnässä (3,1)
- Liikevaihtoa nostavat kohonneet kustannukset, jotka tulevat yrityksille ulkopäin annettuina tekijöinä.



Kannattavuus 3 kuukautta eteenpäin

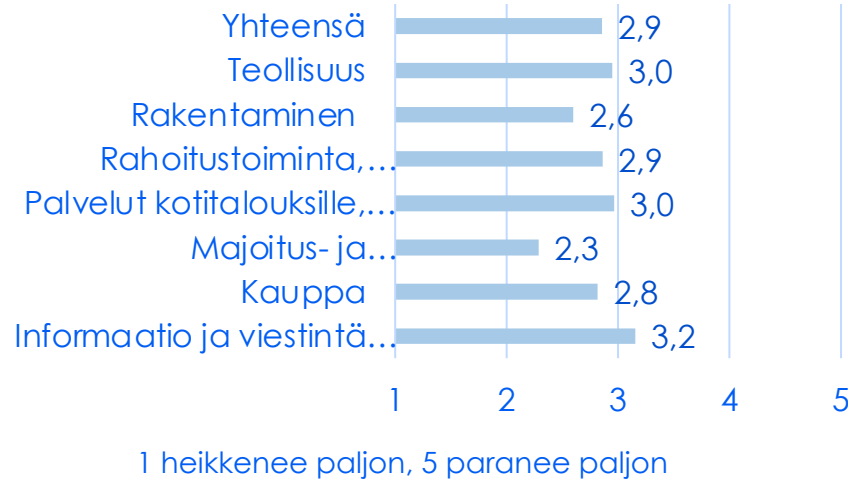


- Kannattavuus liikevaihdon kehitystä jonkin verran huonompi, tilanne on heikentynyt viime keväästä. Yritysten arvio 2,7, saldoluku on -9.
- Toimialoittaista saldoluville kannattavuus vahvaa rahoituksessa (+50), palveluissa kotitalouksille (+14) ja jonkin verran informaatioissa ja viestinnässä (+4)
- Kannattavuutta syövät kohonneet tuotantokustannukset, työvoiman hinta ja saatavuus, kuluttajien ostovoiman heikkeneminen inflaatio ja epävarma geopoliittinen tilanne

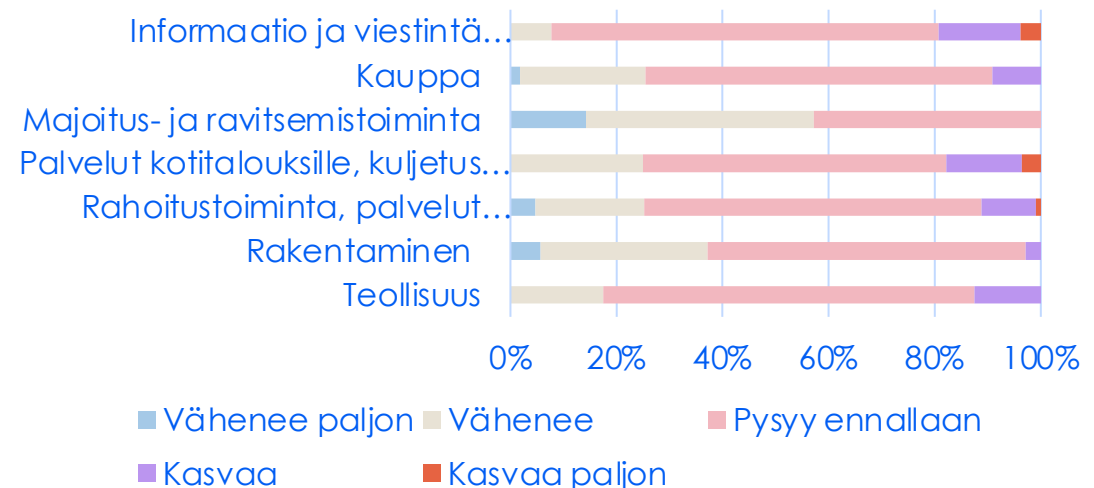


Henkilöstömäärän muutos 3 kuukautta eteenpäin

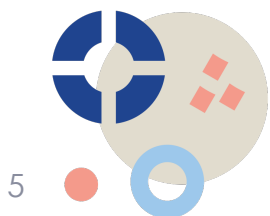
Henkilöstömäärä



Henkilöstömäärän muutokset



- Yritysten henkilöstön kysyntä on pysynyt koronankin aikana hyvin vakaana ja korkealla tasolla. Nyt näyttää siltä, että arviot henkilötarpeesta heikkenevät. Luku on neutraali (2,9), saldoluku -13.
- Toimialoista työllisyysnäköymät heikkenevät rakentamisessa (2,6, saldoluku -34), kuljetuksessa ja varastoinnissa (2,6, saldoluku -40) sekä palveluissa liike-elämälle (2,8, saldoluku -13) sekä majoitus- ja ravitsemistoiminnassa (2,3, saldoluku -57)
- Työvoiman kysyntä on edelleen vahvaa, mutta tärkeää olisi erityisesti rakentamisessa tehdä toimia, joilla investointeja voidaan jatkaa ja aloittaa.



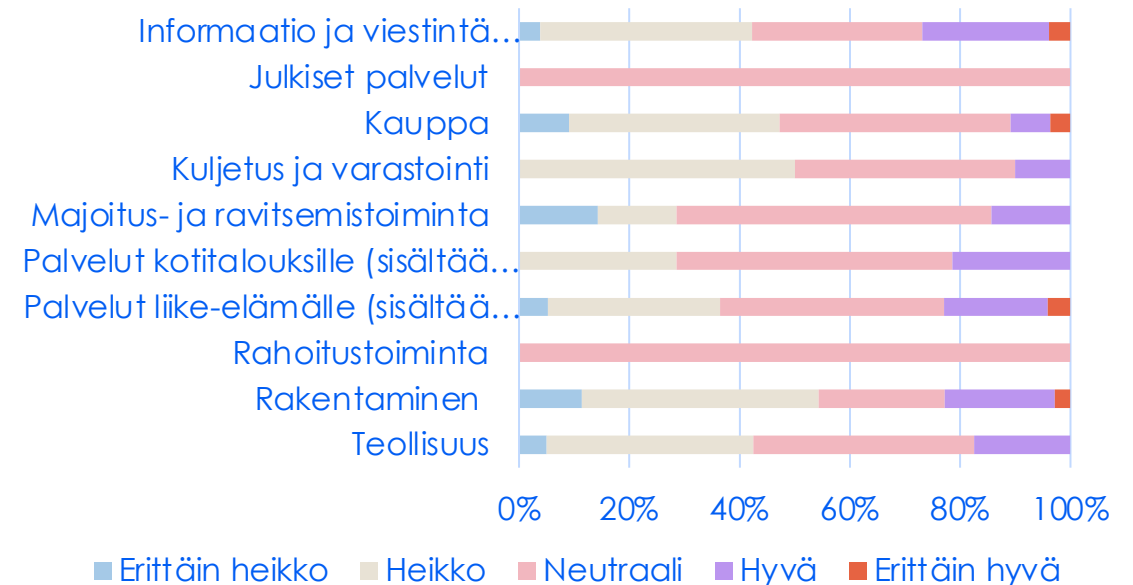
Suhdannenäkymät 3 kuukautta eteenpäin

Suhdannenäkymät



1 heikkenee paljon, 5 paranee paljon

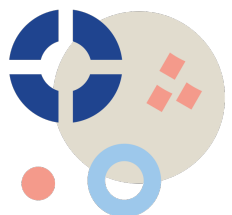
Suhdannenäkymät



0% 20% 40% 60% 80% 100%

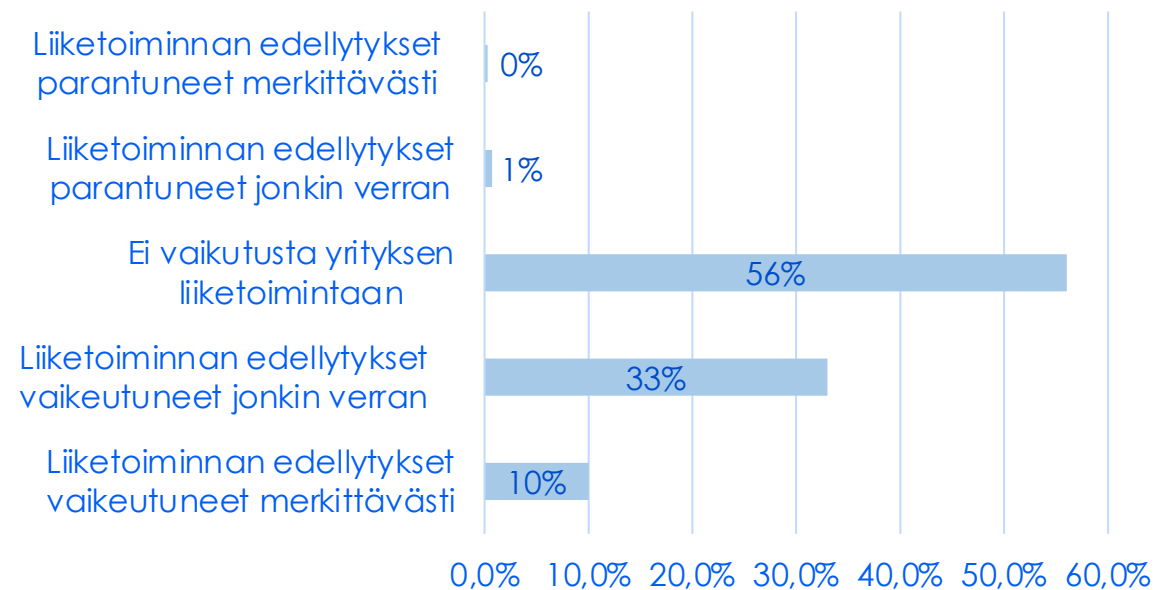
■ Erittäin heikko ■ Heikko ■ Neutraali ■ Hyvä ■ Erittäin hyvä

- Suhdannenäkymät kokonaisuudessaan ovat heikentyneet viime keväästä (2,7, saldoluku -21), Harvoilla toimialoilla on positiivisia näkymiä, sama heijastuu yritysten avoimissa kommentteissa. 41 % vastaajista arvioi suhdannenäkymien heikkenevän ja 19 % paranevan.
- Kaikilla toimialoilla yhteenlaskettu saldoluku on negatiivinen, vaikka vaihteluja toimialojen sisällä jonkin verran on myös myönteisiin näkymiin. Kauppa, teollisuus ja rakentaminen eniten miinuksella.



Miten arvioitte asuntolainojen korkokustannusten vaikuttavan yrityksenne toimintaan kuluttajakäyttämisen näkökulmasta Helsingin seudulla? 1/2

- Asuntolainojen kohonneet kustannukset heikentävät suhdannenäkymiä suoraan ja välillisesti.
- 56 % vastaajilla ei vaikutusta, mutta peräti 43 %:lla liiketoiminnan edellytykset vaikeutuneet
- Positiivisia kommentteja:
 - "Mediassa turhan kriittistä puhetta taloudesta ja sen tilasta nyt. Rakennusalalla on kyllä vaikeuksia, mutta muuten taloudessa tuntuu menevän mukavasti."
 - "Hyvä näkymä"
 - "Rahoitustoimiala hyöttyy lyhyellä tähtämellä merkittävästi nousseesta korosta."
 - "Tuntuma kesän jälkeen on vielä ohuehko, ja näyttää siltä, että yritykset luottavat talouden "selviytymiseen", mistä johtuen osa kasvaa ja ehkä aiempaa suurempi osa haluaa vain selviytyä."



Miten arvioitte asuntolainojen korkokustannusten vaikuttavan yrityksenne toimintaan kuluttajakäyttämisen näkökulmasta Helsingin seudulla? 2/2

Haasteita:

"Ravintolapuolella on normaalia enemmän yritystoiminnan päättymistä, mutta Uudenmaan alueella uusia toimijoita aloittaa myös paljon täyttäen lopettaneiden yrittäjien jättämää tyhjiötä. "Kuluttaminen ja kysyntä yleisesti matalammalla tasolla ja etätyön aiheuttamat kulutustottumusten pysyvät muutokset vaikeuttavat entisestään työpaikkalounasravintoloiden ennustettavuutta ja toimintaa."

"Kohonneet asumismenot tulevat vaikuttamaan voimakkaasti yleiseen kulutukseen tulevan syksyn ja talven aikana."

"Heikkenee yksityisen kulutuksen pienentymisen ja rakentamisen vähenemisen myötä."

"Inflaatio ja korot ovat syöneet ostovoimaa ennennäkemättömällä tavalla. Nyt käydään kovaa taistelua kuluttajien viimeisistä euroista."

Yleinen kulujen kasvu heikentää kannattavuutta ja niitä on vaikea siirtää hintoihin. Riskinä on suurempien asiakkaiden pyrkimys siirtää kohonneet kulut alihankkijoille hintoja laskemalla.

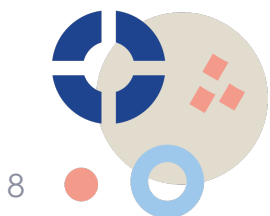
"Suurimmat kuopat lienevät vielä edessä eikä takana."

"B2B toimittajana meidän toimintaan on vaikuttanut eniten yritysrahoituksen nousseet korkokulut, jotka ovat saaneet teolliset asiakkaamme lykkäämään investointejaan ja kasvuyritykset rekrytoimaan varovaisemmin."

"Aika lyhyellä jänteellä mennään tilauskanta tulee sisään lyhyelle sykäyksillä ja asiakkaiden budjetit ovat enemmän laskevia kuin nousevia."

"Palkkainflaatio on vaikea. Kulut ovat nousseet, mutta yritys ei pysty siirtämään kohonneita kustannuksia asiakkaille rakentamisen huonon suhdanteen vuoksi."

"Työvoiman saatavuus heikkenee kohonneiden asuntokustannusten takia"



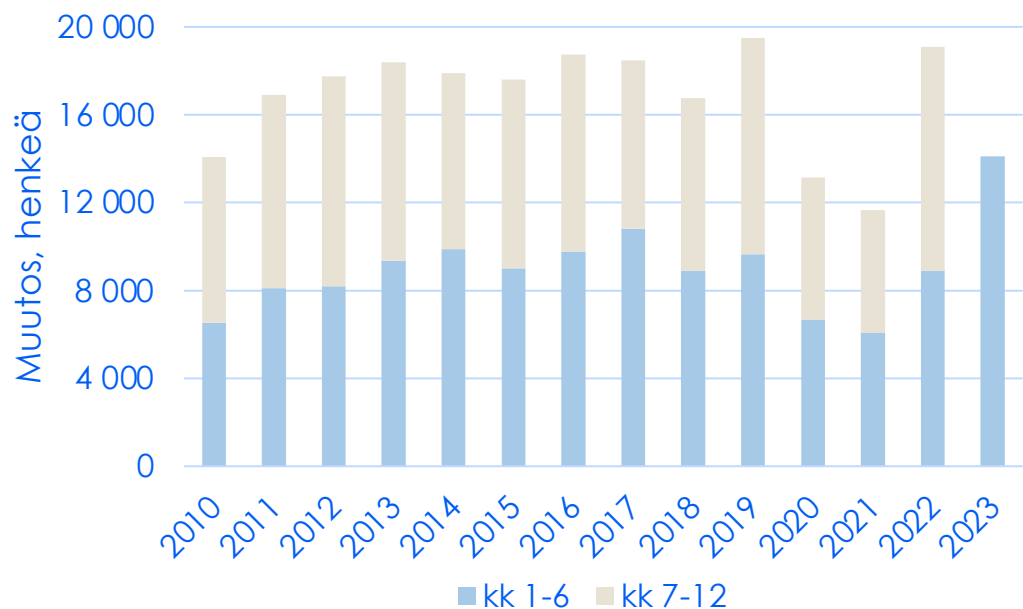
Erikoisteema

Väestökatsaus

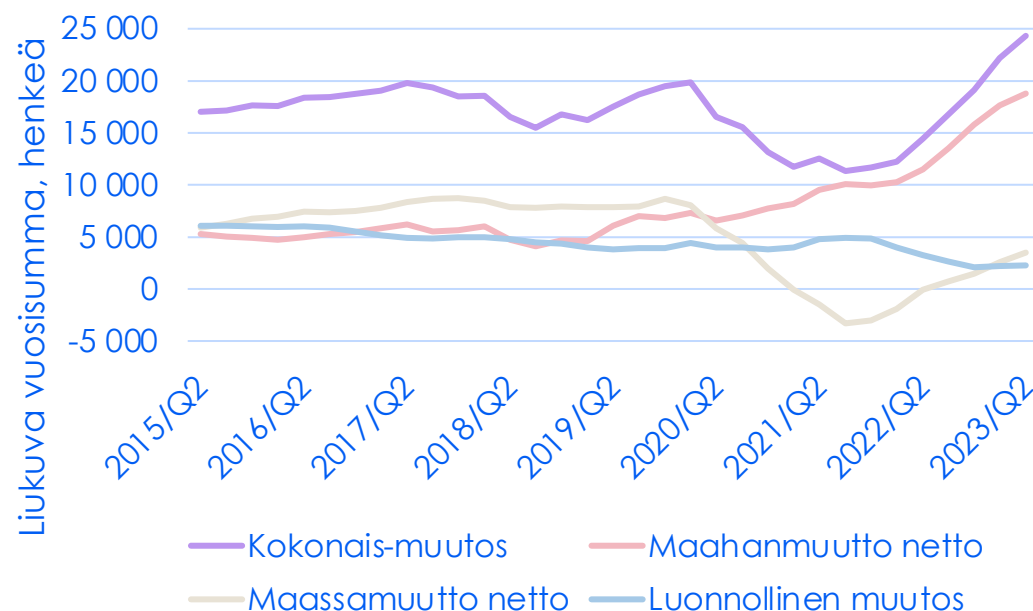


Suhdannenäkymät 3 kuukautta eteenpäin

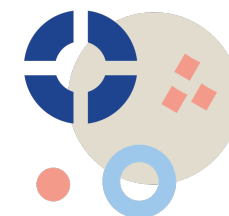
Helsingin seudun väestönmuutos puolivuositain



Väestönmuutos osatekijöittäin

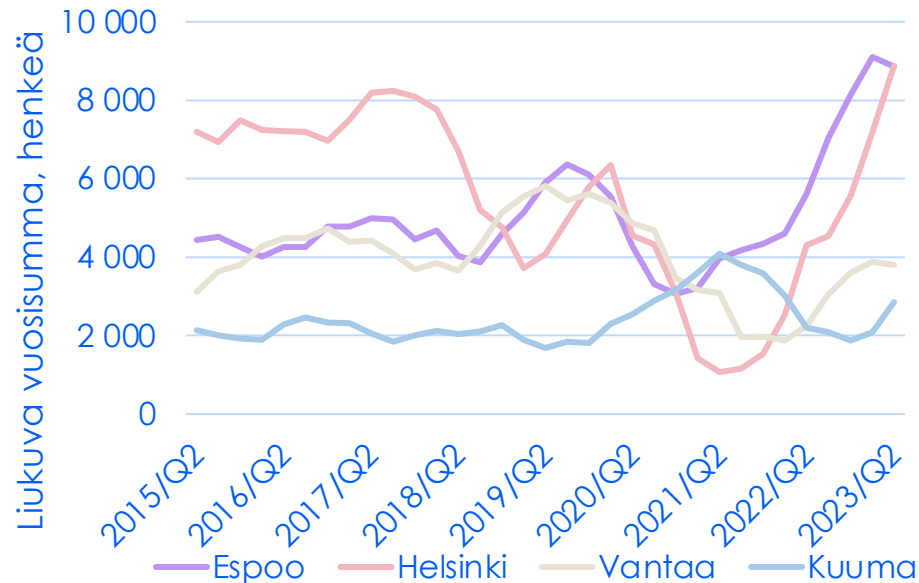


- Helsingin seudun väestönkasvu hidastui voimakkaasti koronapandemian aikana vuosina 2020 ja 2021, jolloin seudun väestö lisääntyi noin 12 000 asukkaalla kumpanakin vuonna. Väestönkasvu palautui korona edeltävälle tasolle vuonna 2022, jolloin asukasmäärä nousi 19 000 henkeä. Kuluvan vuoden alkupuolella väestönkasvu kiihtyi edelleen ennätysellisen vilkaan maahanmuuton ansiosta.

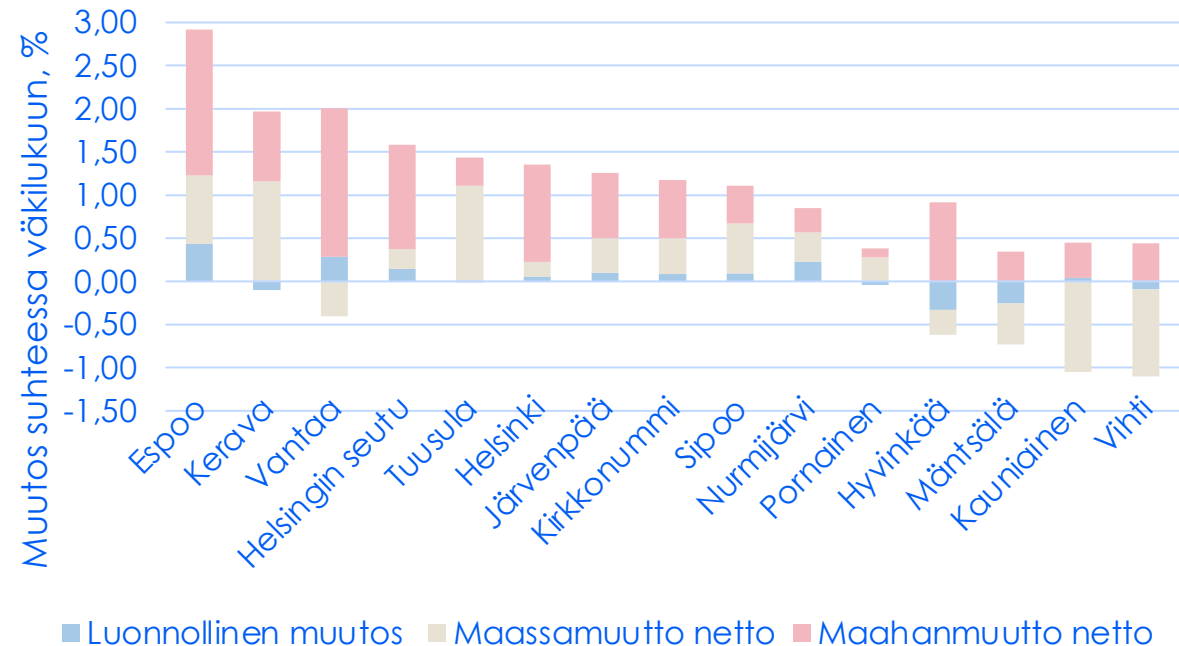


Väestönmuutos alueittain

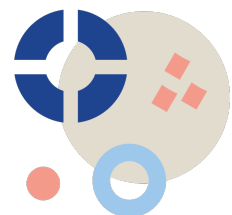
Väestönmuutos alueittain



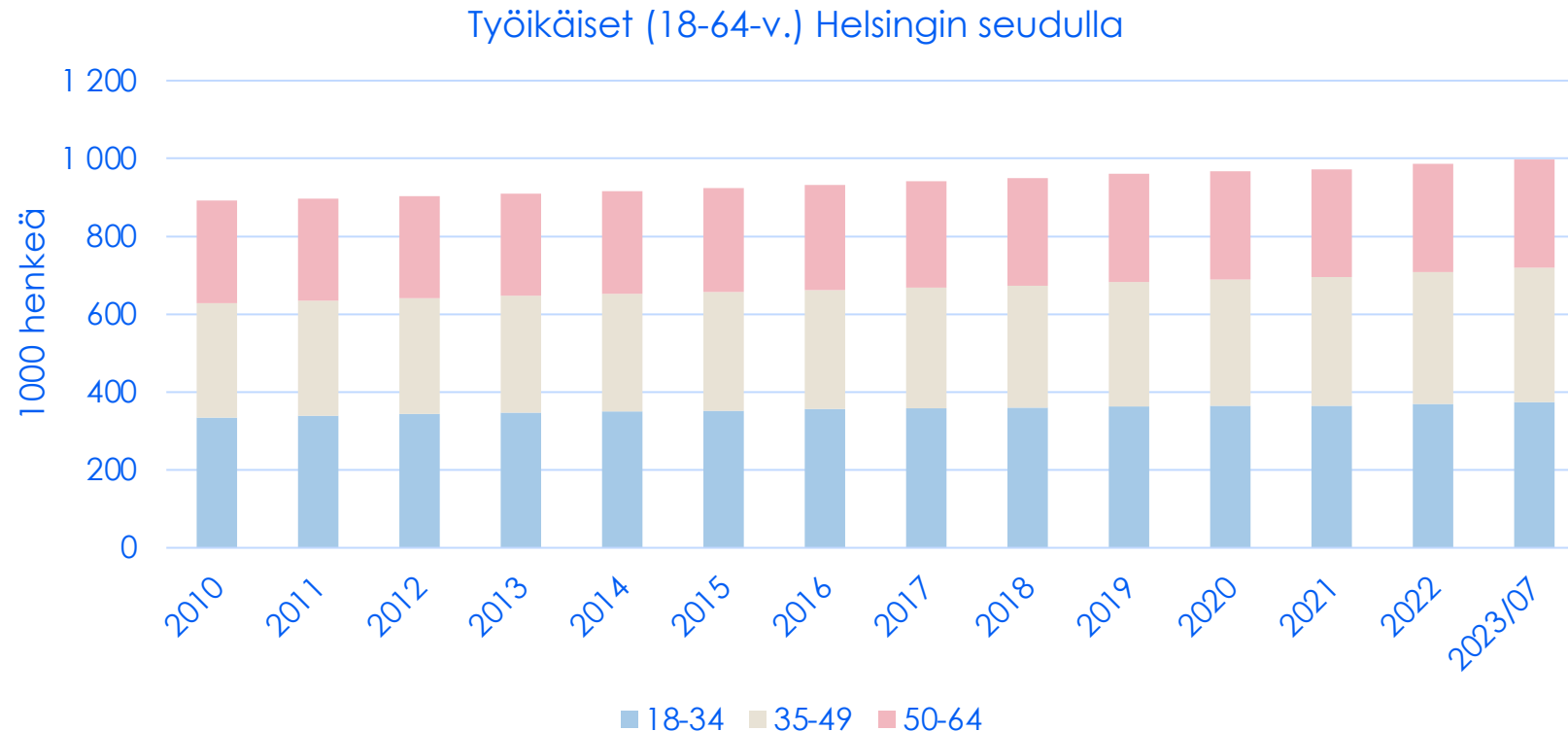
Väestönmuutos kunnittain vuoden aikana (kk 07/2022 - 06/2023)



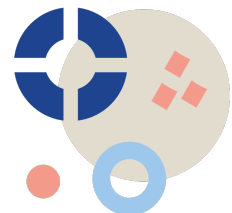
- Pääkaupunkiseudun suurten kaupunkien (Espoo, Helsinki, Vantaa) väestönkasvu hidastui tuntuvasti pandemian aikana, ja vastaavasti Kuuma-seudun kasvu kiihtyi. Suunta kääntyi vuonna 2022, jolloin Espoon ja Helsingin väestönkasvu kiihtyi voimakkaasti ja myös Vantaan trendi kääntyi nousuun. Sen sijaan Kuuma-seudulla kasvu hiipui.
- Nettomaahanmuutto kasvatti asukaslukua seudun jokaisessa kunnassa. Suhteellisesti eniten maahanmuutto vaikutti pääkaupunkiseudun suurissa kaupungeissa, joissa kaikissa vaikutus oli yli prosentin. Nettomaassamuuton vaikutus vaihteli erittäin paljon kuntien välillä. Espoossa, Keravalla ja Tuusulassa kasvuvaikutus oli yli prosentin, kun taas Kauniaisissa ja Vihdissä kotimainen muuttotappio ylti lähes prosentin tasolle.



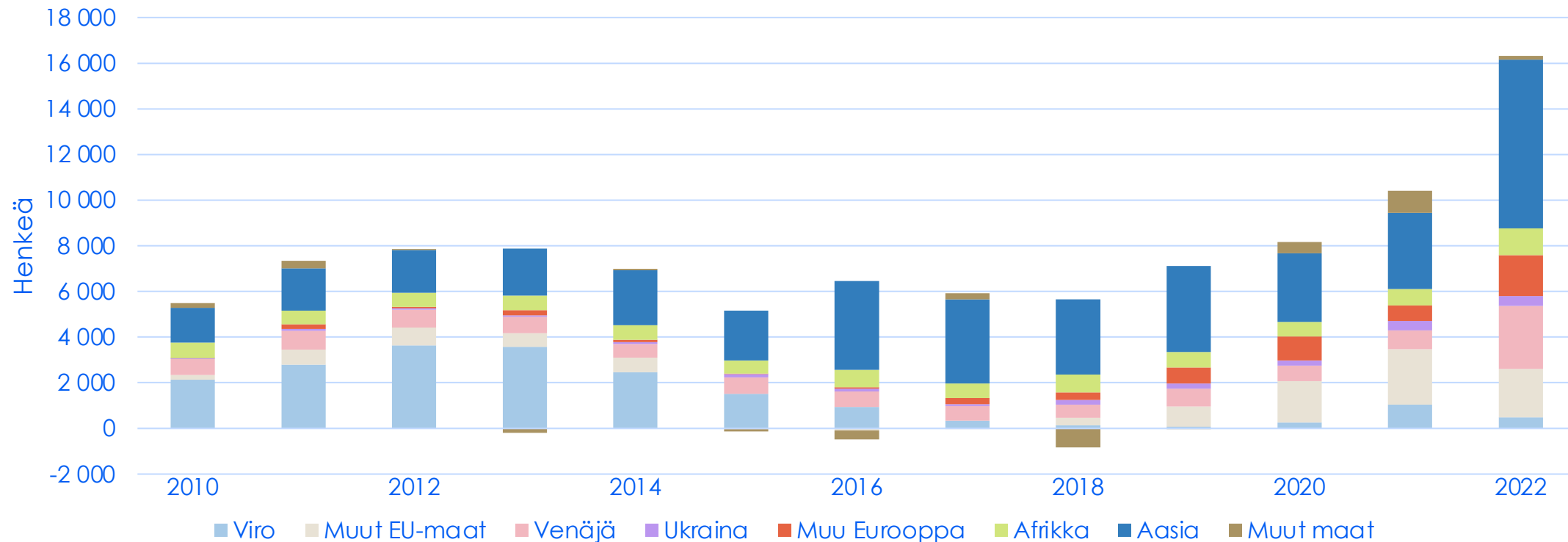
Työikäiset Helsingin seudulla



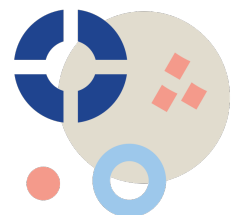
- Helsingin seudulla työikäinen väestö kasvaa edelleen, toisin kuin muualla Suomessa, jossa ryhmä supistui koko viime vuosikymmenen ajan. Työikäisten (18–64-vuotiaat) määrä on noussut seudulla vakaasti keskimäärin vajaan prosentin vuodessa jaksolla 2010–07/2023. Työikäisissä nopeimmin on noussut 35–49-vuotiaiden ryhmä, jakson aikana lähes 1,5 prosenttia vuodessa. Työikäisten määrän kasvussa Helsingin seudulla merkittävä tekijä on vuosien ajan ollut maahanmuutto, joka on painottunut työikäisiin.



Nettomaahanmuutto Helsingin seudulla



- Maahanmuuttajien nettomäärä sekä muuttoalueiden jakauma ovat vaihdelleet tuntuvasti vuodesta 2010 alkaen. Nettomaahanmuutto oli viime vuosikymmenen alimmalla tasolla vuonna 2018, jonka jälkeen määrä kääntyi nousuun vuonna 2019 ja on sen jälkeen kasvanut vuosittain. Uudenmaan maakunnan nettomaahanmuutto nousi vuonna 2022 ennätyselliselle tasolle, yli 16 000 henkeen.
- Viirasta muuttaneita oli 2010-luvun alkupuolella useana vuonna lähes puolet nettomuutosta, mutta viime vuosina määrät ovat olleet pienehköjä. Suurin nettomuuton virta on useiden vuosien ajan tullut Aasian maista, ja viime vuonna Aasian osuus oli jo lähes puolet nettomaahanmuutosta. Aasian suurimmat muuttovirrat tulivat viime vuonna Intiasta ja Filippiineiltä.



Kiitos!

Markku Lahtinen

Kalevankatu 12, 00100 Helsinki
helsinki.chamber.fi

 @K2HEL

 Helsingin seudun kauppakamari

 Helsingin seudun kauppakamari

 Kauppakamarihel

#kauppakamariHEL