

# Yritysten rekrytointi- ja osaamistarpeet Helsingin seudulla

**Kevät 2024**

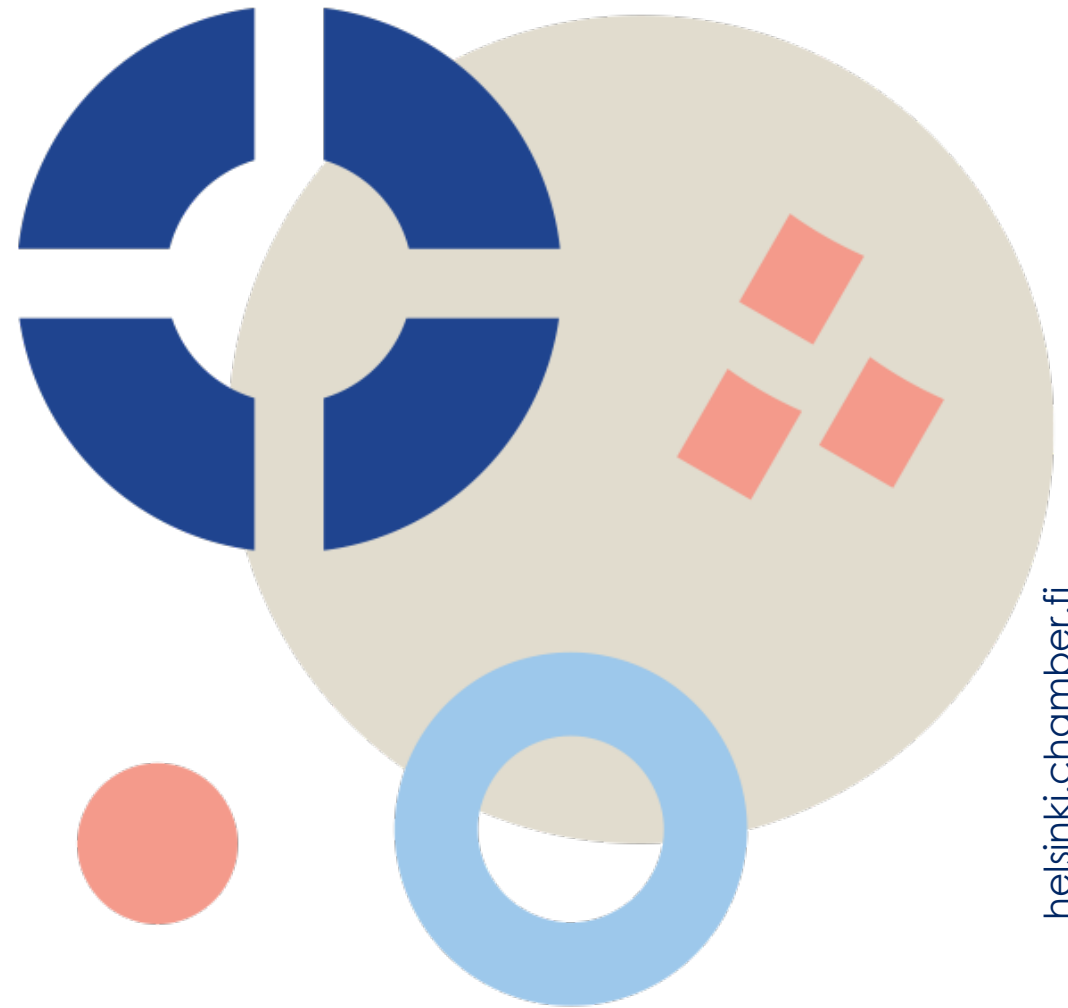
14.5.2024

**Ennakointikamarin projektipäällikkö Olli Oja**

**Helsingin seudun kauppakamari**

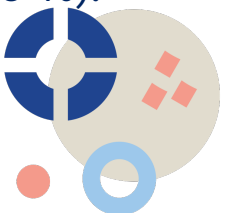
[olli.oja@chamber.fi](mailto:olli.oja@chamber.fi)

+358 50 5647586



# Rekrytointitarpeet yhä Helsingin seudun yrityksissä useammin kasvussa kuin laskussa

- Rekrytointitarpeet ovat Helsingin seudun kauppakamarin jäsenyrityksissä useammin kasvussa kuin laskussa. Rekrytointitarpeet ovat vähentyneet vuoteen 2023 verrattuna.
  - **Seuraavan puolen vuoden aikana rekrytointitarve kasvaa neljänneksellä (25 %) vastaajista.** 16 prosenttia kertoo rekrytointitarpeen vähenevän, **59 prosenttia uskoo tarpeen pysyvän nykytasolla.**
  - **Yli puolet (53 %) vastaajista arvioi rekrytointitarpeen kasvavan 2–3 vuoden aikajänteellä.** Yhdeksän prosenttia uskoo rekrytointitarpeen vähenevän tällä aikajänteellä.
- **38 prosenttia vastaajista kokee pulaa tai paljon pulaa osaavasta työvoimasta.** Tilanne on helpottanut suuresti aiempiin mittauksiin nähden. Vielä syksyllä 2023 lukema oli 57 prosenttia. Paljon pulaa osaavasta työvoimasta raportoi enää kahdeksan prosenttia vastaajista, kymmenen prosenttiyksikköä vähemmän kuin syksyllä 2023.
- **Alle kolmannes (29 %) vastaajista kertoo osaavan työvoiman saatavuuden rajoittavan yrityksen kasvua tai liiketoiminnan kehittämistä vähintään jonkin verran.** Osuus on laskenut syksyn 2023 jälkeen, jolloin osuus oli 45 prosenttia. Lähes joka toinen (48 %) vastaajista kertoo, ettei osaavan työvoiman saatavuus rajoita yrityksen kasvua tai kehittämistä.
  - Pulaa koettiin eritoten asiantuntijatason osaajista (65 % työvoimapulaa raportoinneista vastaajista), mutta myös suorittavan tason osaajista (44 % työvoimapulaa raportoinneista). Koulutustasolla pulaa oli eniten ammattikorkeakoulu- (48 %) ja toisen asteen ammatillisen tutkinnon suorittaneista (45 %).
  - Pulaan vaikutti eritoten hakijoiden puutteellinen ammattitaito (72 %). Hakijoiden puutteelliset työelämätaidot (27 %) ja kielitaito (30 %) olivat merkittäviä, mutta harvinaisempia haasteita. Hakijoiden vähäisyys kosketti joka toista (52 %) työvoimapulaa raportoinutta vastaajaa.

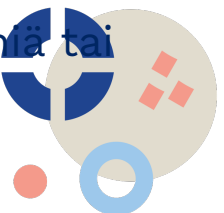


# Tekoälyn käyttö jakaa yrityksiä Helsingin seudulla

- Tekoälyn käyttö jakoi vastaajat melko lailla puoliksi: 52 prosenttia vastaajayrityksistä käyttää tekoälyä, 48 prosenttia ei.
- Reilu neljännes (28 %) vastaajista kokee, että yrityksessä on riittävästi osaamista tekoälyn hyödyntämiseksi. Puolet (49 %) vastaajista kokee, ettei osaamista ole riittävästi, 23 prosenttia ei osaa sanoa.
- Tekoälyn vuoksi ei vielä rekrytoida uutta osaamista suurissa määrin (12 %), mutta henkilökuntaa koulutetaan (53 %) ja tekoälykoulutusta ja/tai -osaamista ostetaan talon ulkopuolelta (37 %) tulevaisuudessa runsaammin.
- Tekoälyn käyttö on ollut vielä vähäistä: Puolet tekoälyä käyttävistä (50 %) vastaajista kertoo, että tekoälyä hyödyntää korkeintaan viidennes henkilöstöstä. Tekoälyä käytetään yleisimmin yksilötasolla (66 %). Tiimitasolla (14 %) ja koko organisaation (21 %) tasolla hyödyntäminen on selvästi harvinaisempaa.
- Tekoälyä käytetään erityisesti mainontaan ja markkinointiin (65 %) ja tiedonkäsittelyyn ja raportointiin (59 %) liittyvissä tehtävissä.
- Peräti 84 prosenttia vastaajista arvioi tekoälyn vaikuttavan yrityksen työtehtäviin seuraavan 1–3 vuoden aikana, merkittävässä määrin työtehtävien arvioi muuttuvan 16 prosenttia vastaajista.

## Näin kysely tehtiin

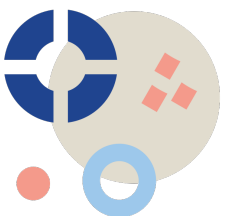
- Kyselyyn vastasi 338 Helsingin seudun kauppakamarin jäsenyritystä. Vastaajista 86 prosenttia on pieniä tai keskisuuria yrityksiä. Taustamuuttajat ovat julkaisun lopussa.
- Tiedot kerättiin maaliskuussa 2024.



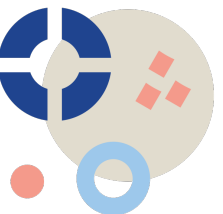
# Sisältö

## Tiivistelmä

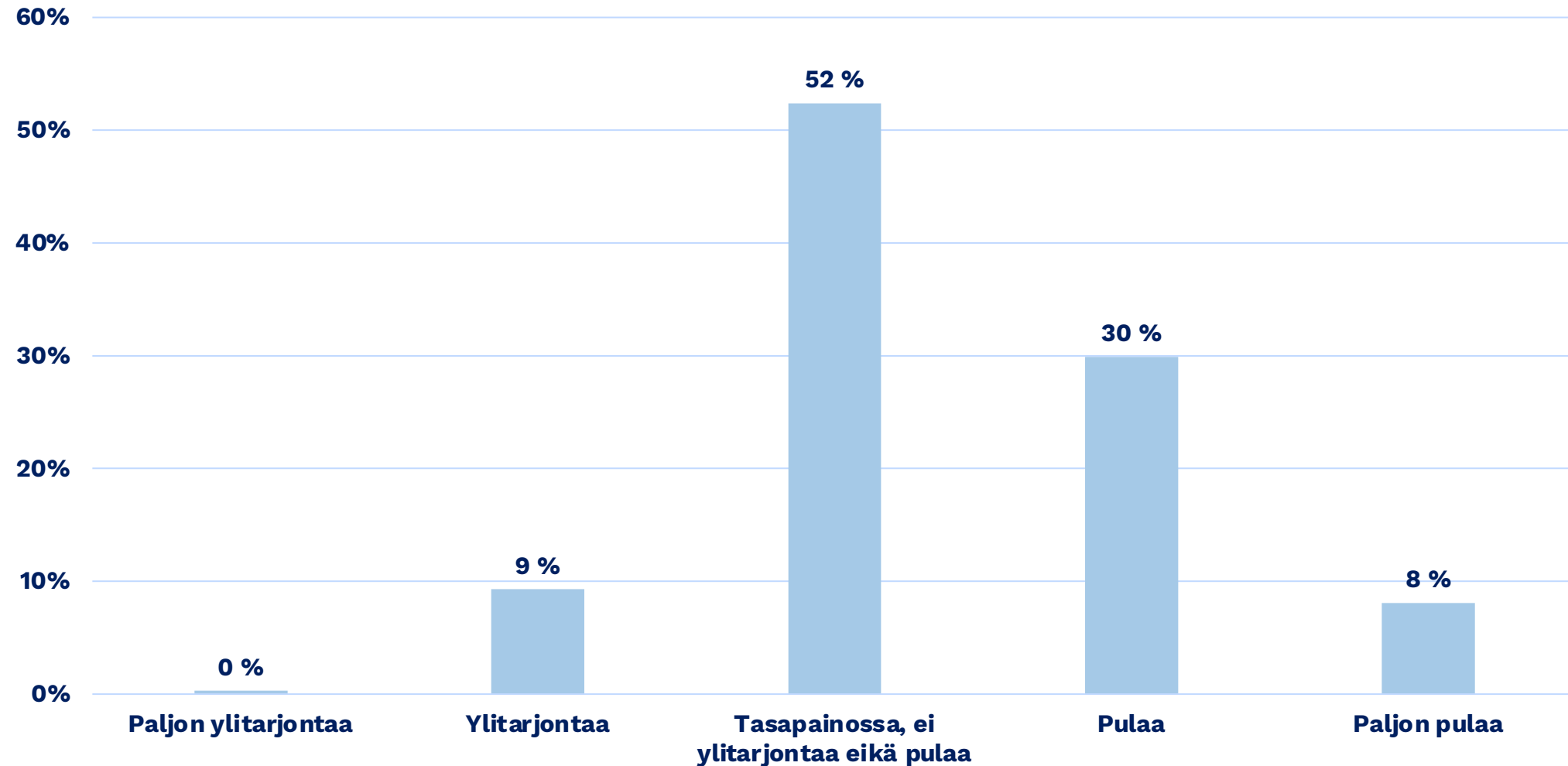
1. Osaajapula ja työvoiman saatavuus
2. Tekoälyn hyödyntäminen
3. Kyselyn taustatiedot



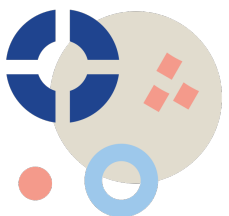
# 1. Osaajapula ja työvoiman saatavuus Helsingin seudun yrityksissä



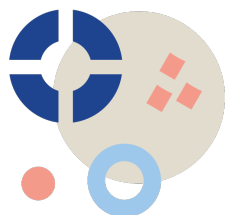
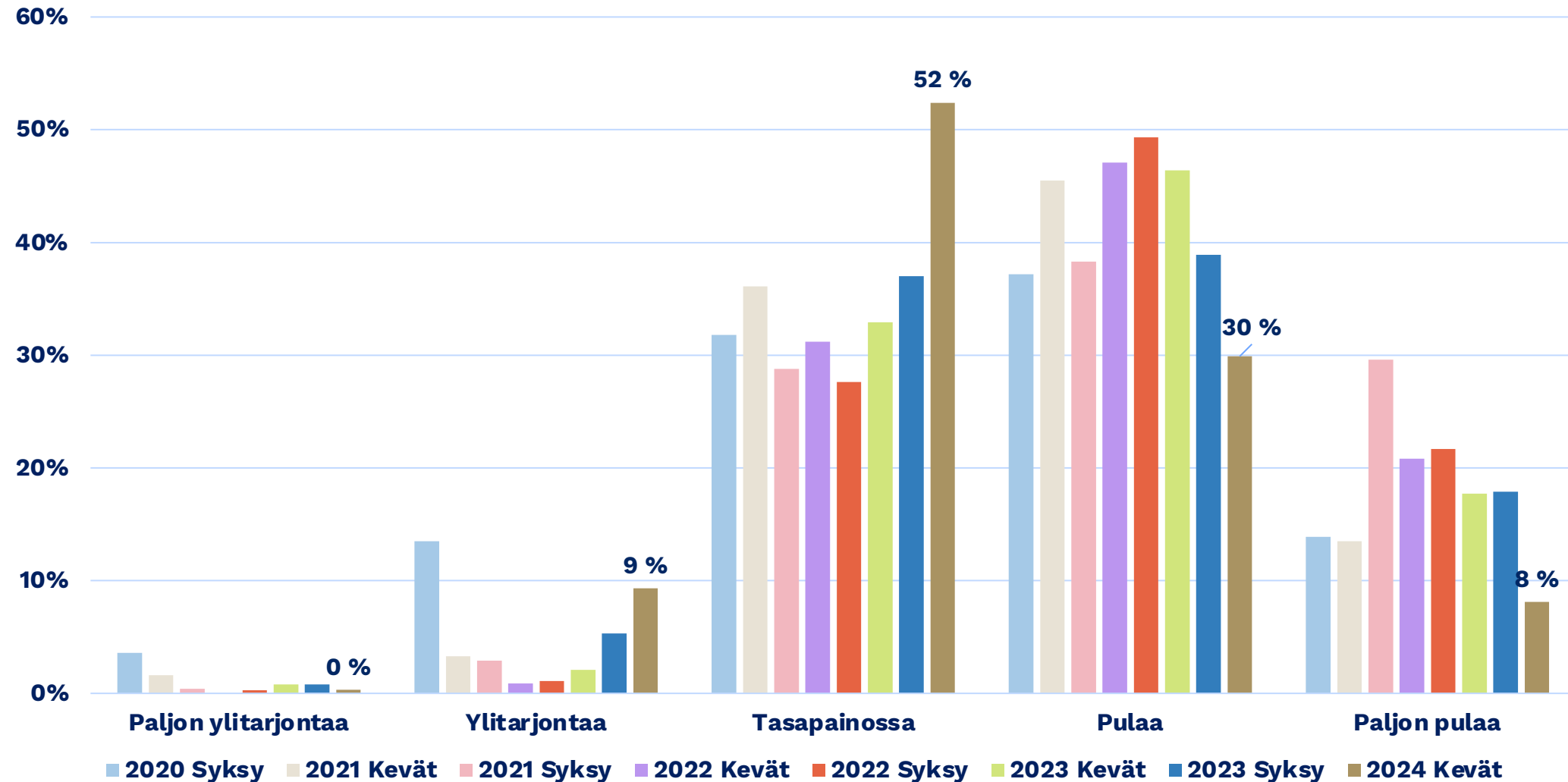
# Onko yrityksenne tarvitsemaa osaavaa työvoimaa saatavilla tällä hetkellä?



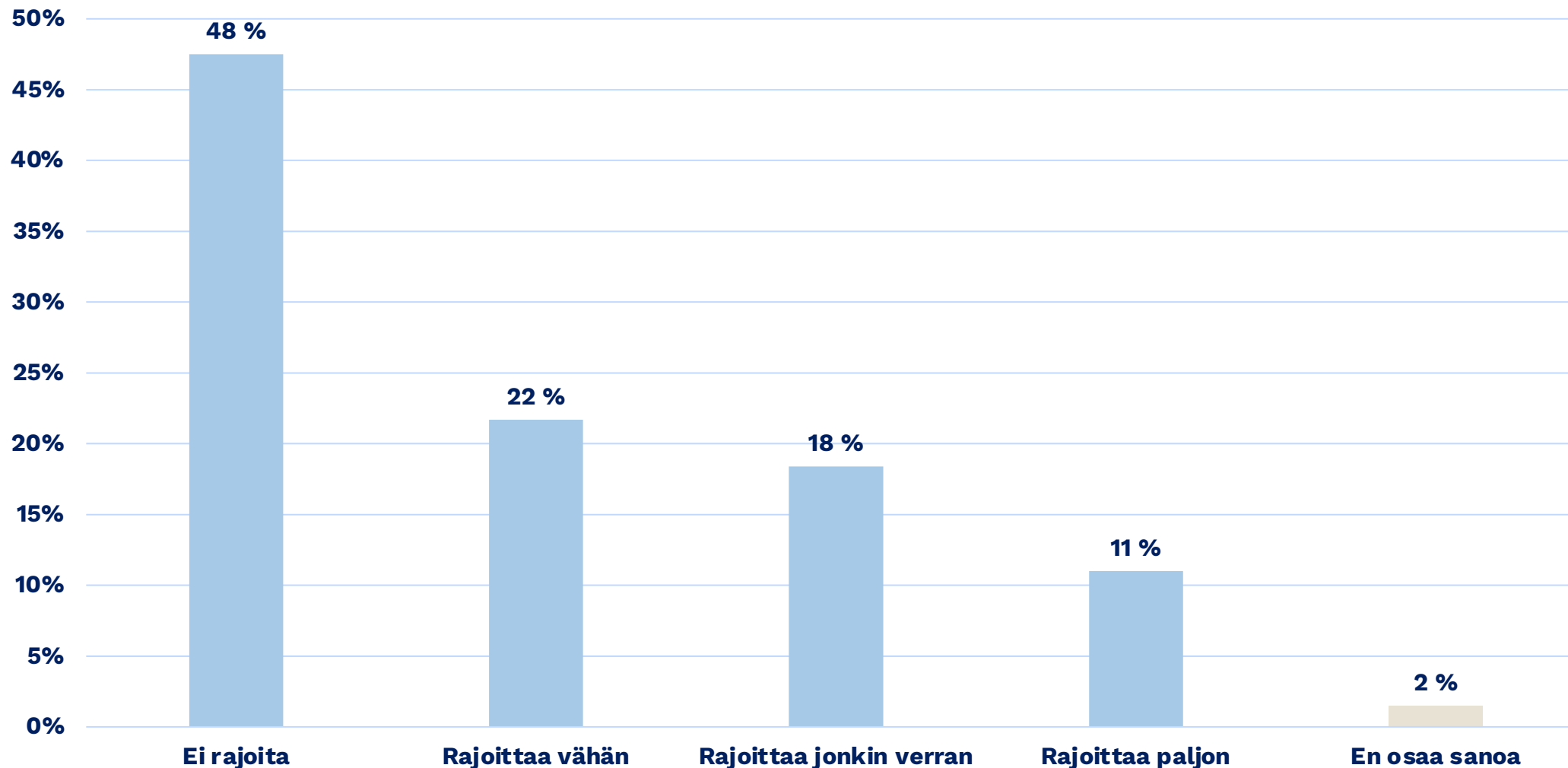
N = 334



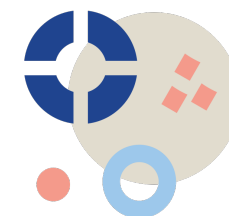
# Onko yrityksenne tarvitsemaa osaavaa työvoimaa saatavilla tällä hetkellä?



# Rajoittaako osaavan työvoiman saatavuus yrityksen kasvua ja liiketoiminnan kehittämistä?

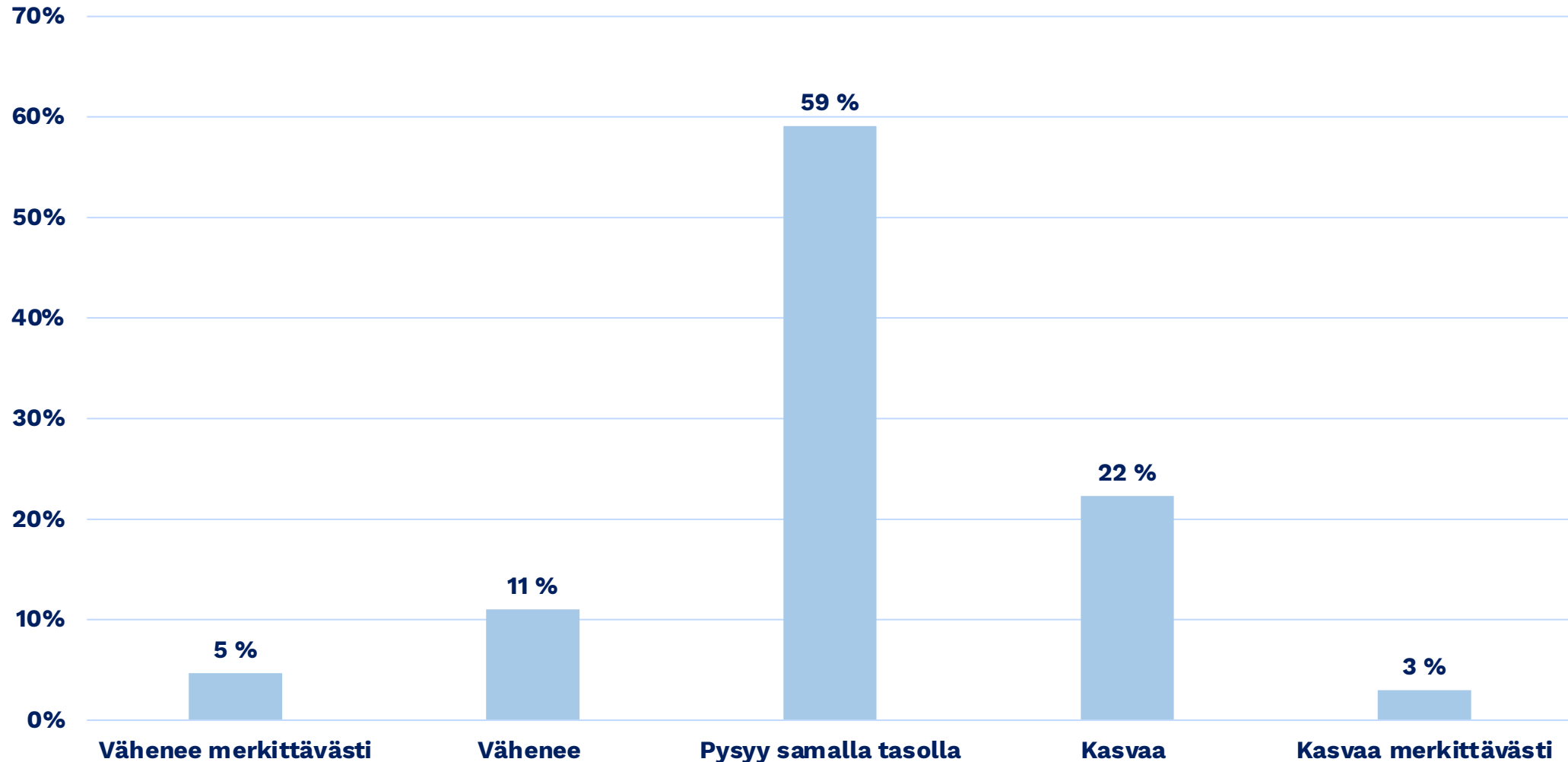


N = 337

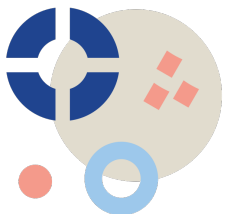




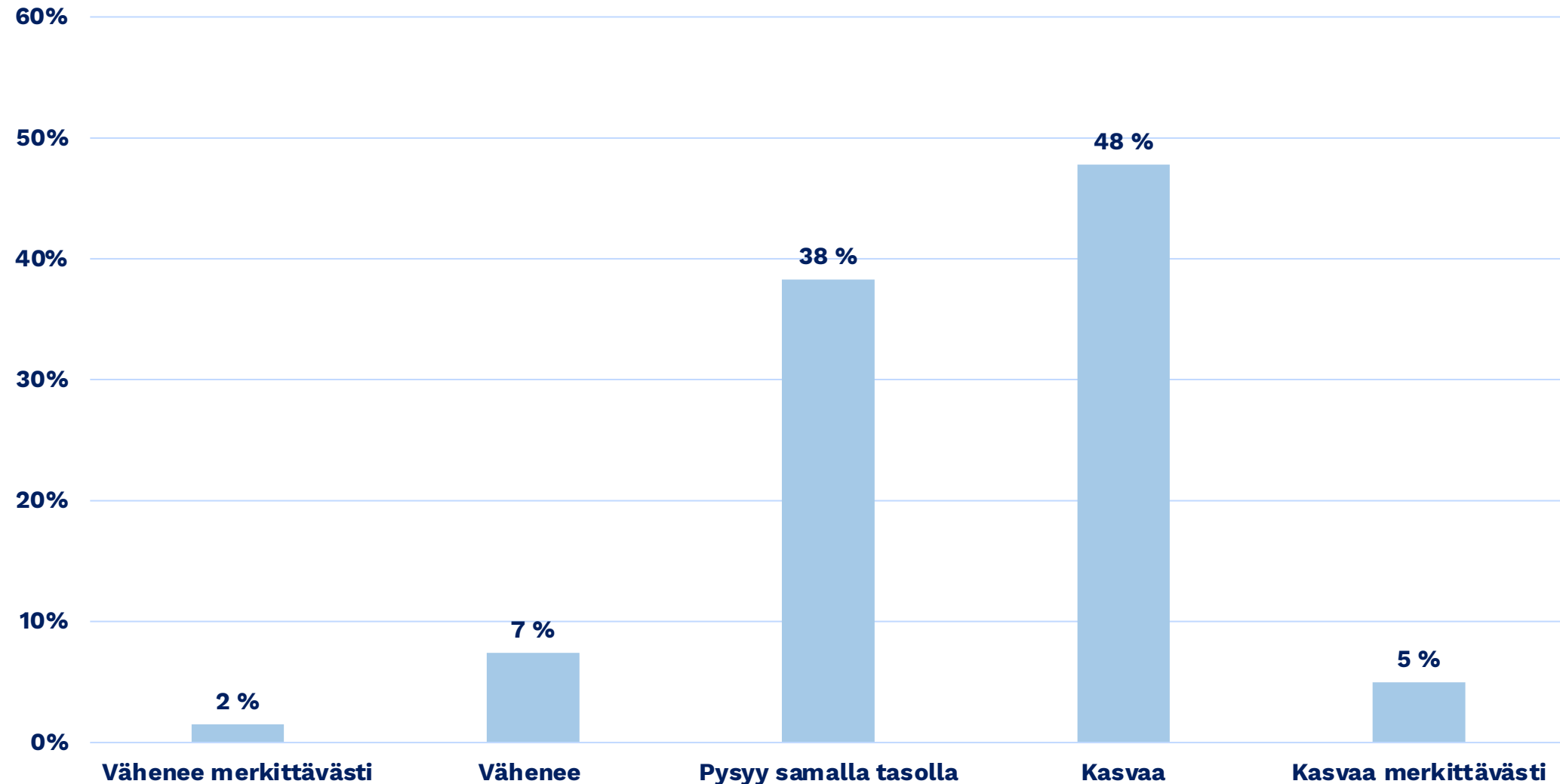
# Millainen on yrityksenne näkymä lähitulevaisuuden rekrytointitarpeesta (seuraavat 6 kk)?



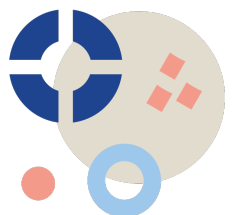
N = 337



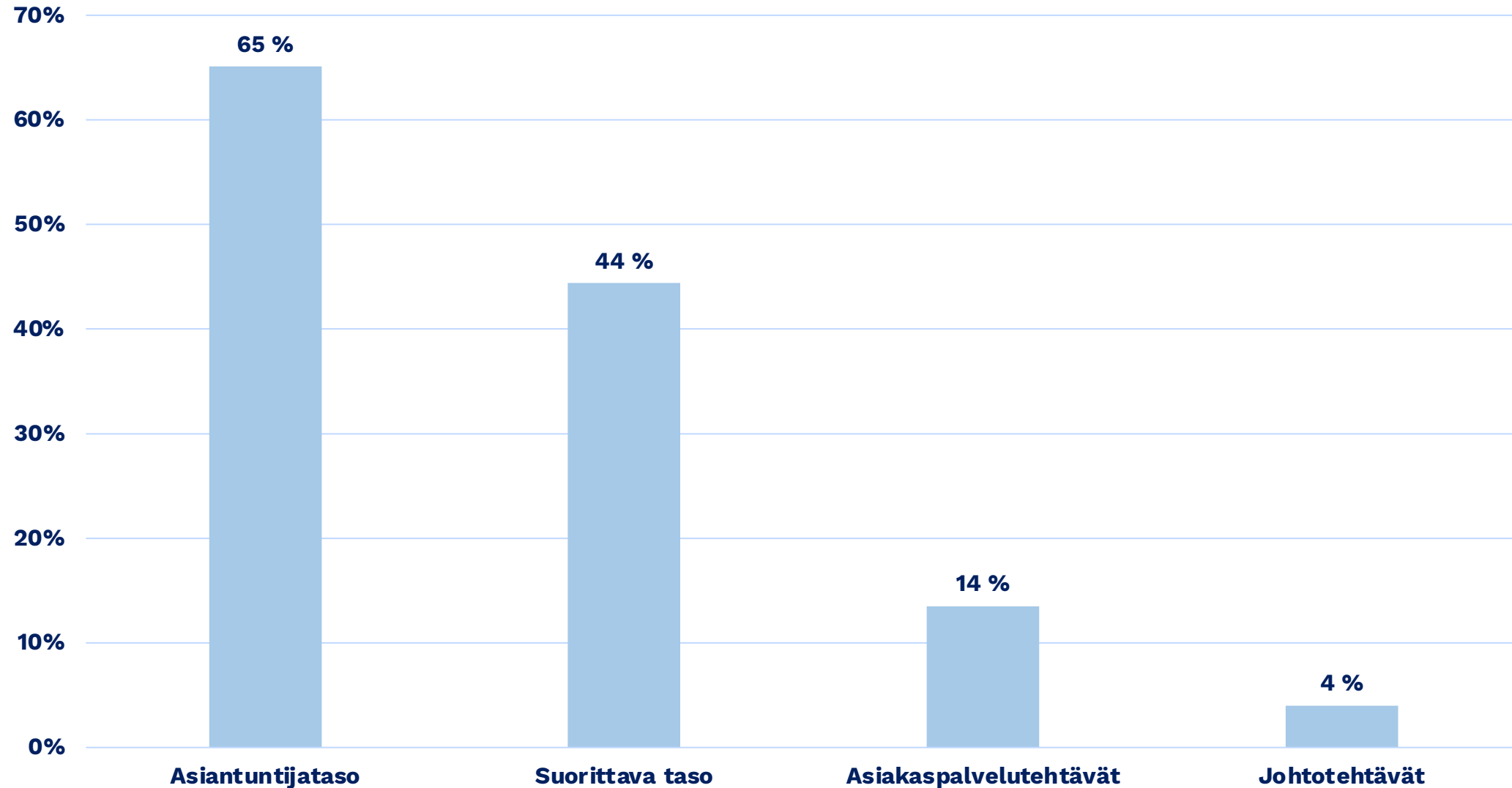
# Millainen on yrityksenne näkömä tulevaisuuden rekrytointitarpeesta (2-3 vuoden aikajänne)?



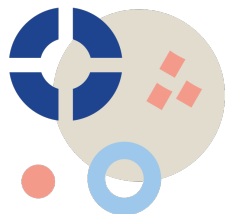
N = 337



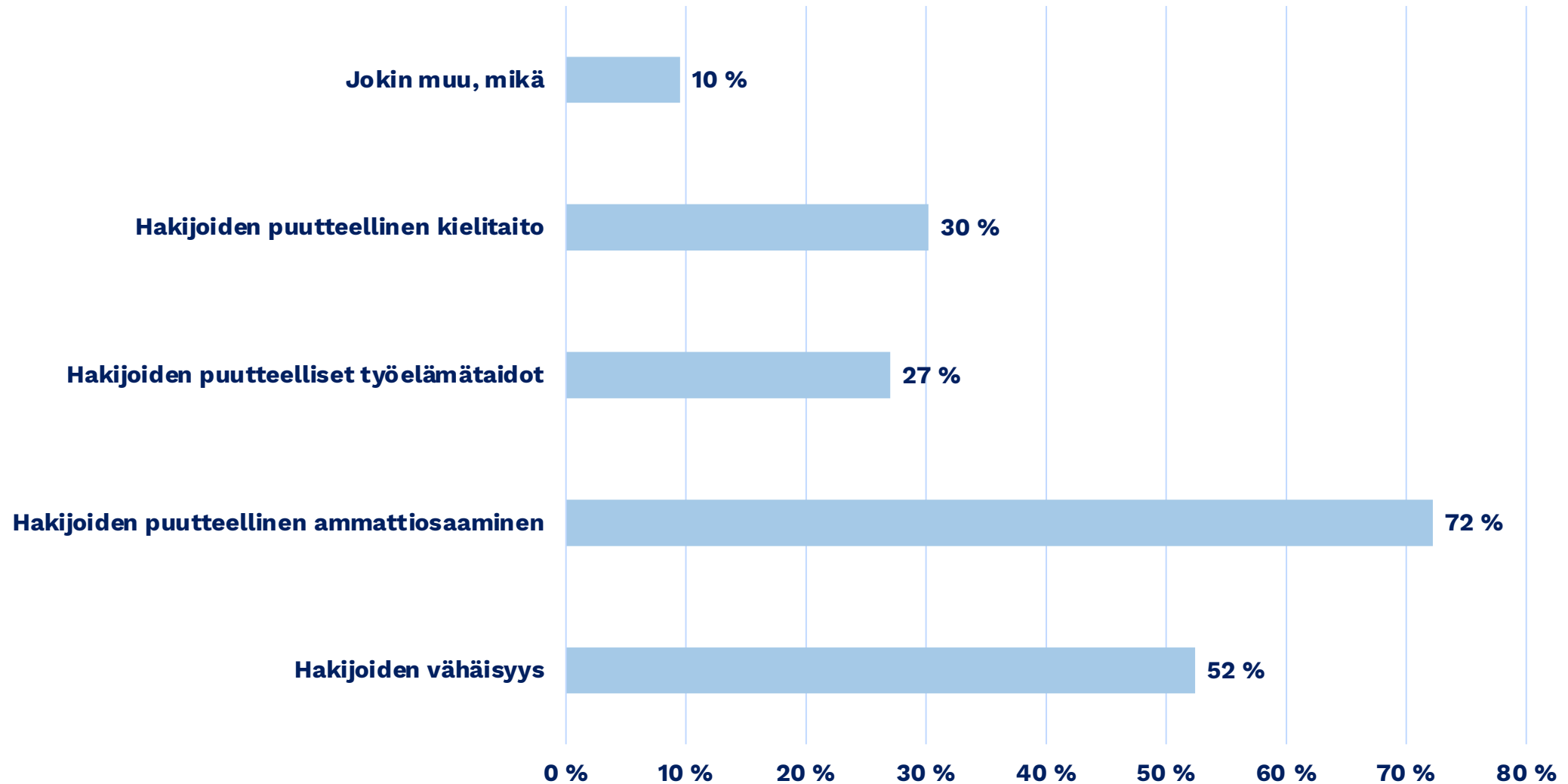
# Millaisista osaajista teillä on pulaa?



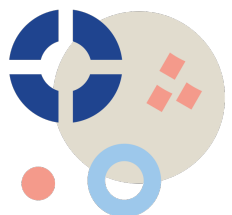
N = 126. Vastaajina vain yritykset, joilla oli pulaa tai paljon pulaa osaajista.



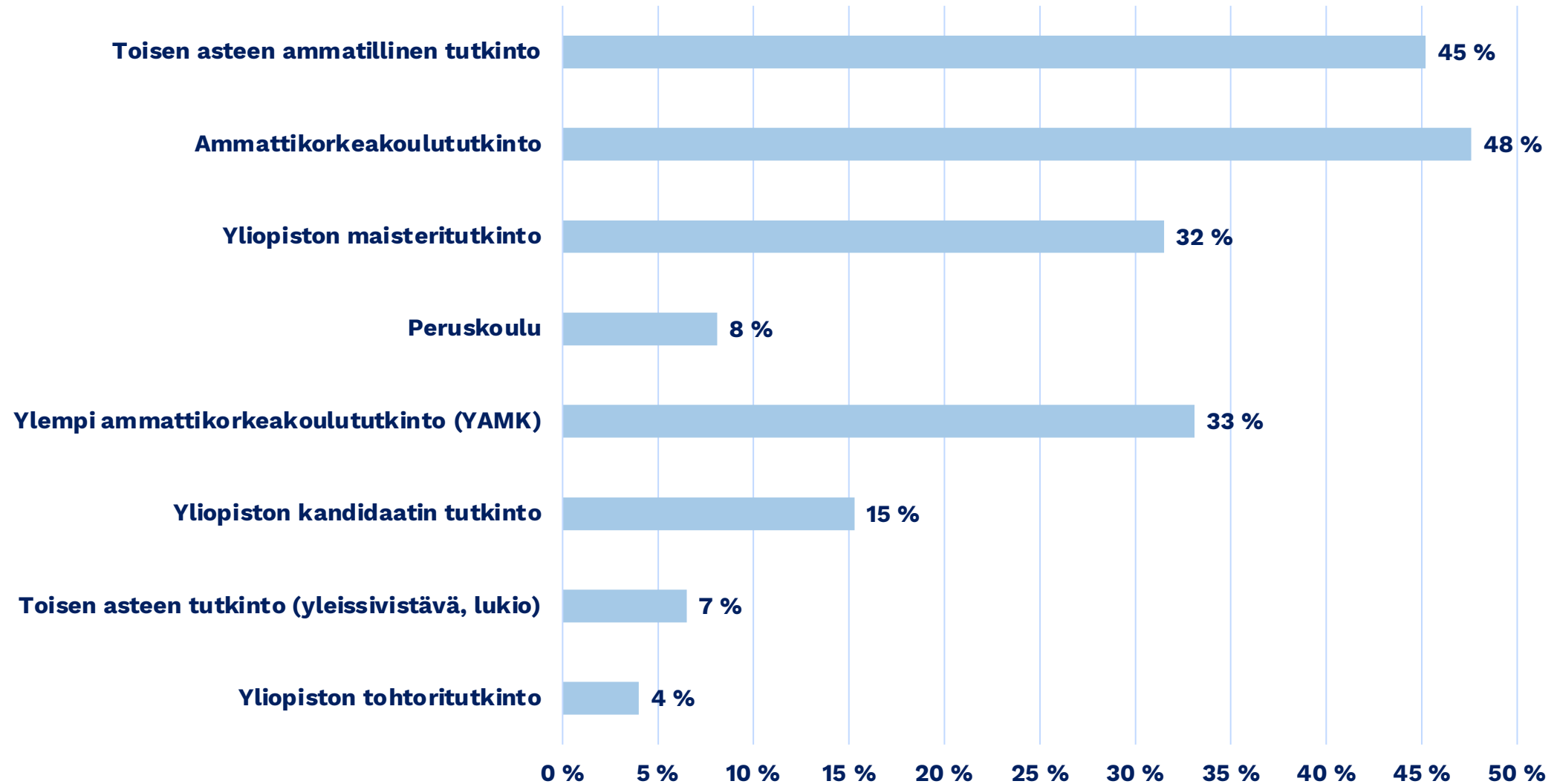
# Mitä syitä osaajapulan takana?



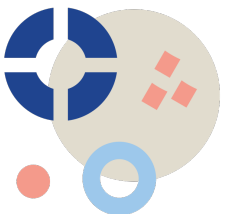
N = 112. Vastaajina vain yritykset, joilla oli pulaa tai paljon pulaa osaajista.



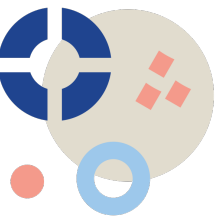
# Minkä koulutustason osaajista on pulaa?



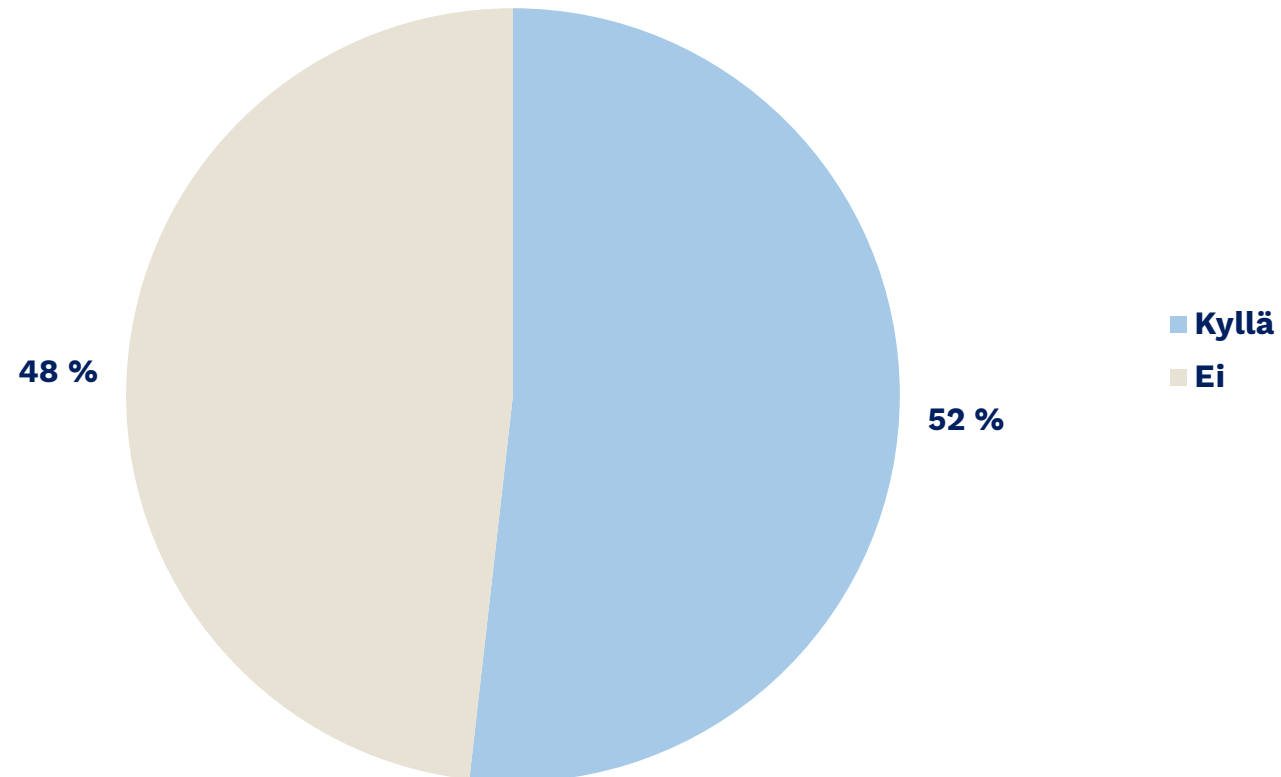
N = 124. Vastaajina vain yritykset, joilla oli pulaa tai paljon pulaa osaajista.



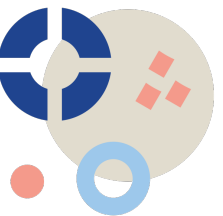
## 2. Tekoölyn hyödyntäminen Helsingin seudun yrityksissä



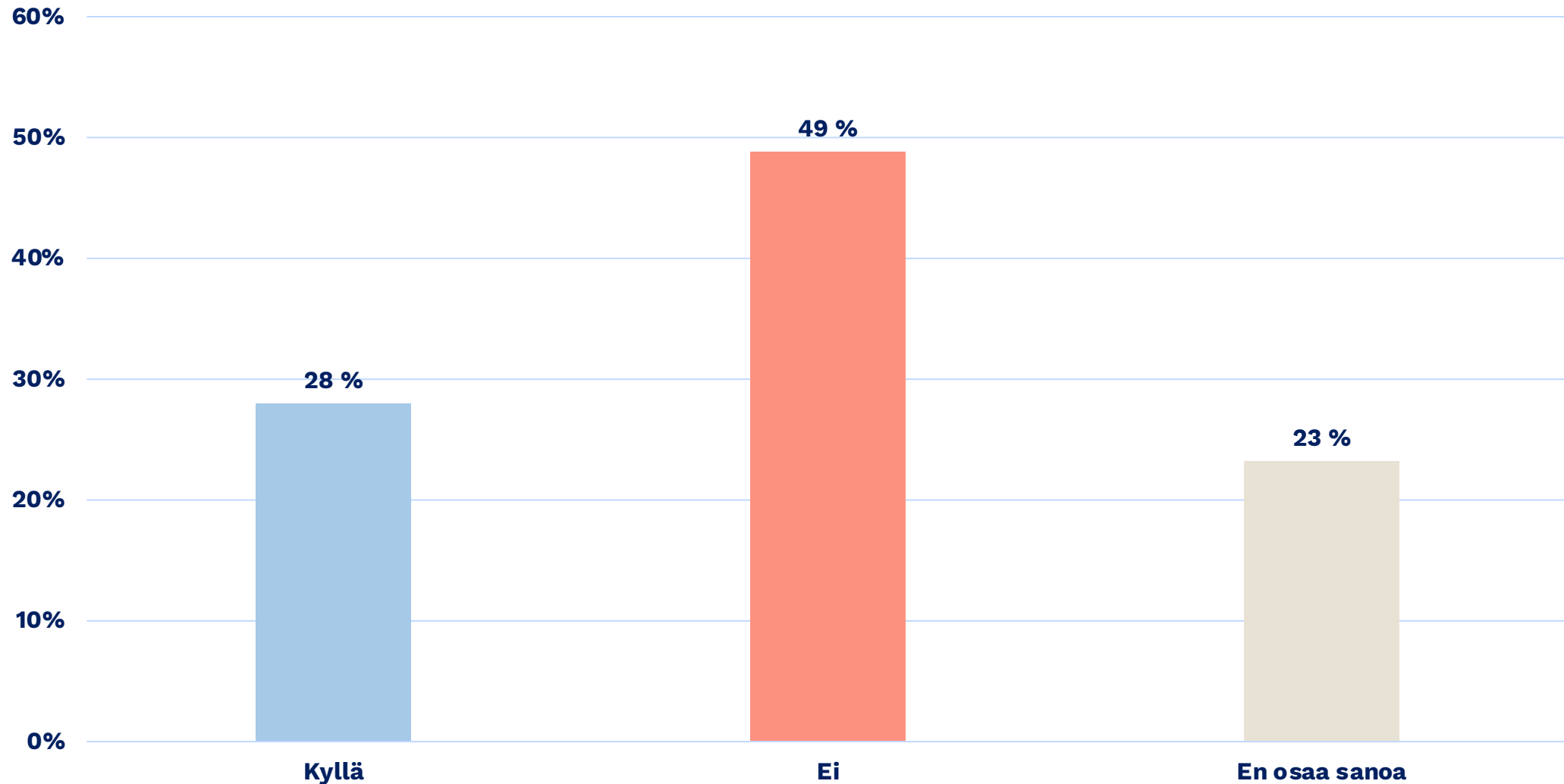
# Käytetäänkö yrityksessänne tekoälyä?



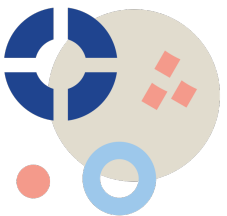
N = 334



# Onko yrityksessänne riittävää osaamista tekoälyn hyödyntämiseksi?

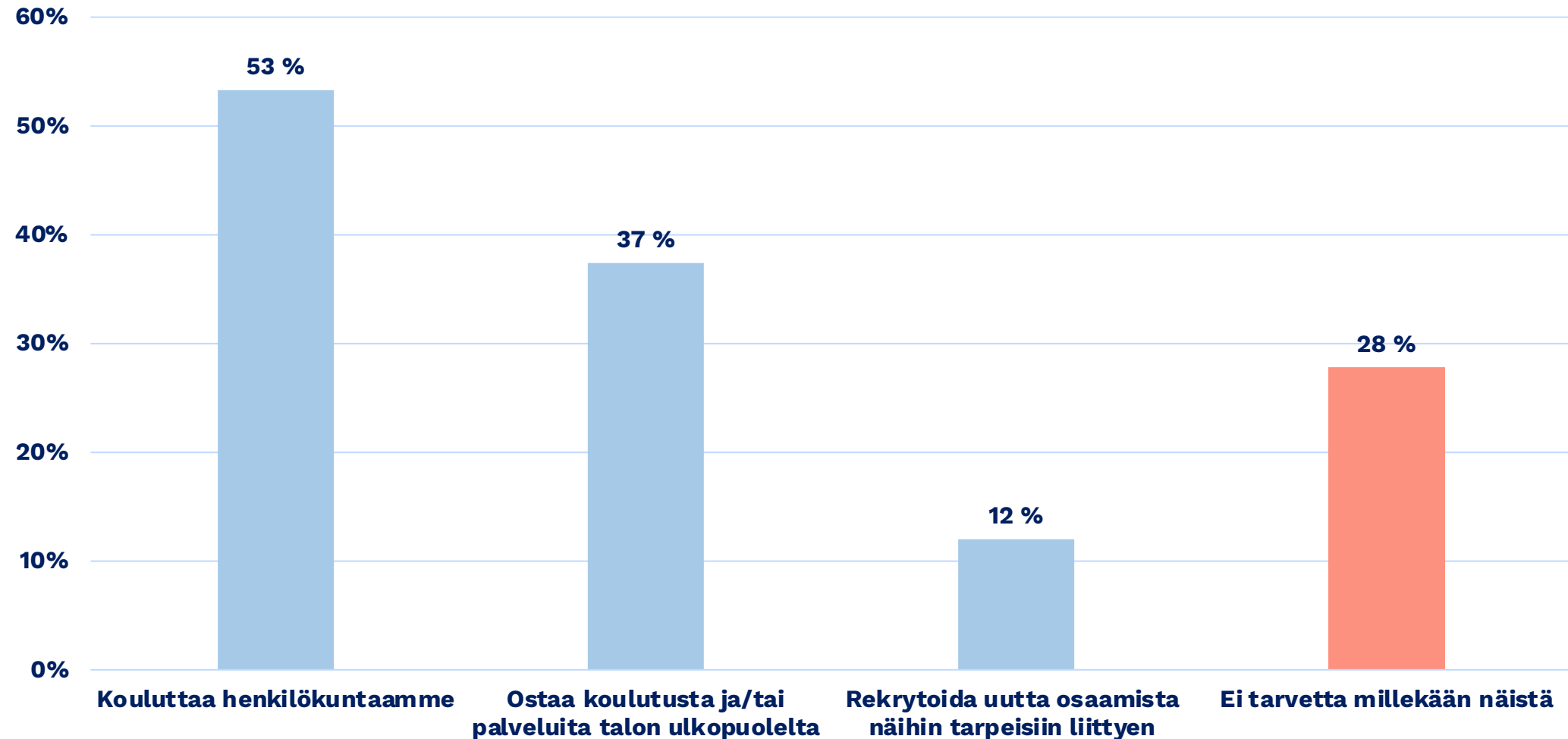


N = 336

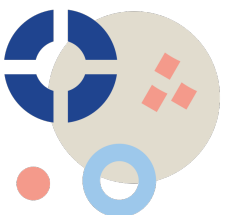




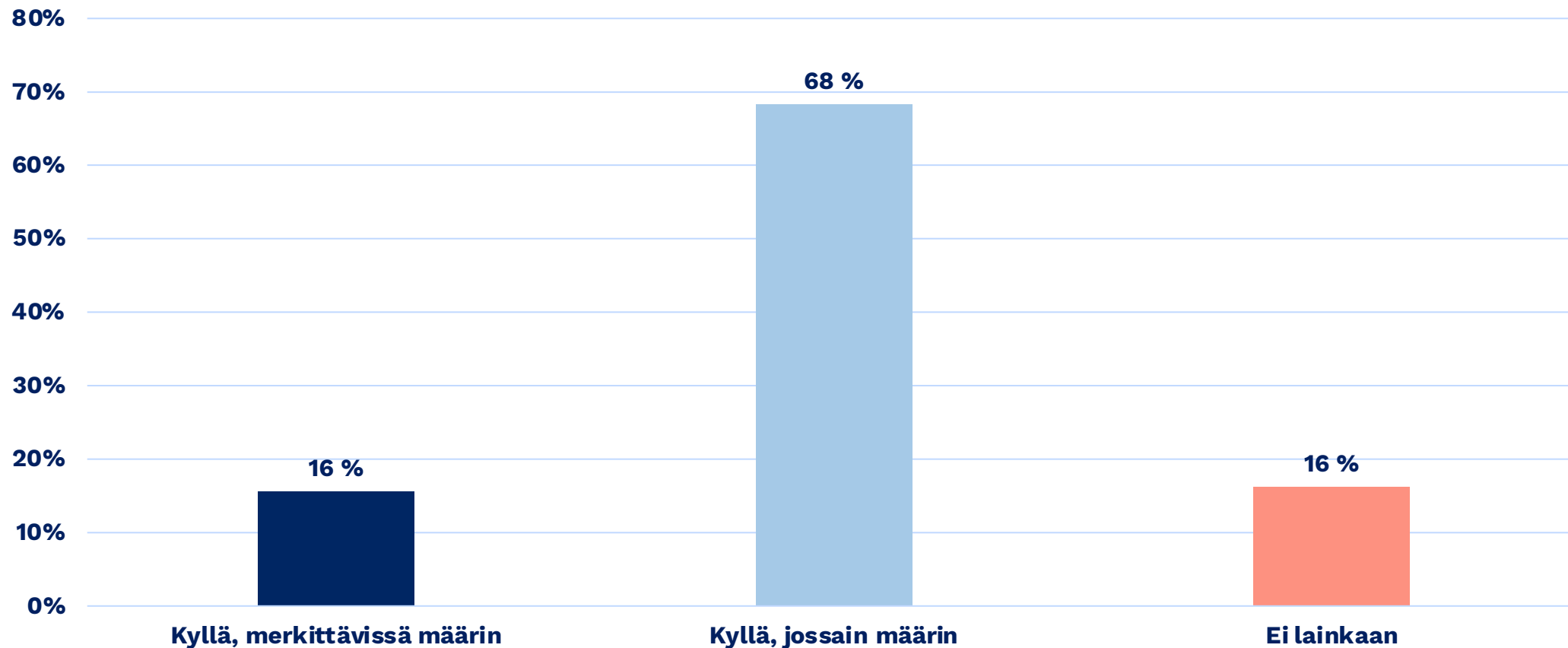
# Millaisia toimenpiteitä aiotte mahdollisesti tehdä tekoälyosaamisen parantamiseksi?



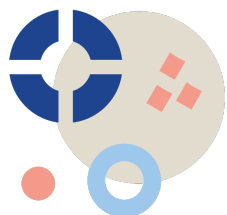
N = 334



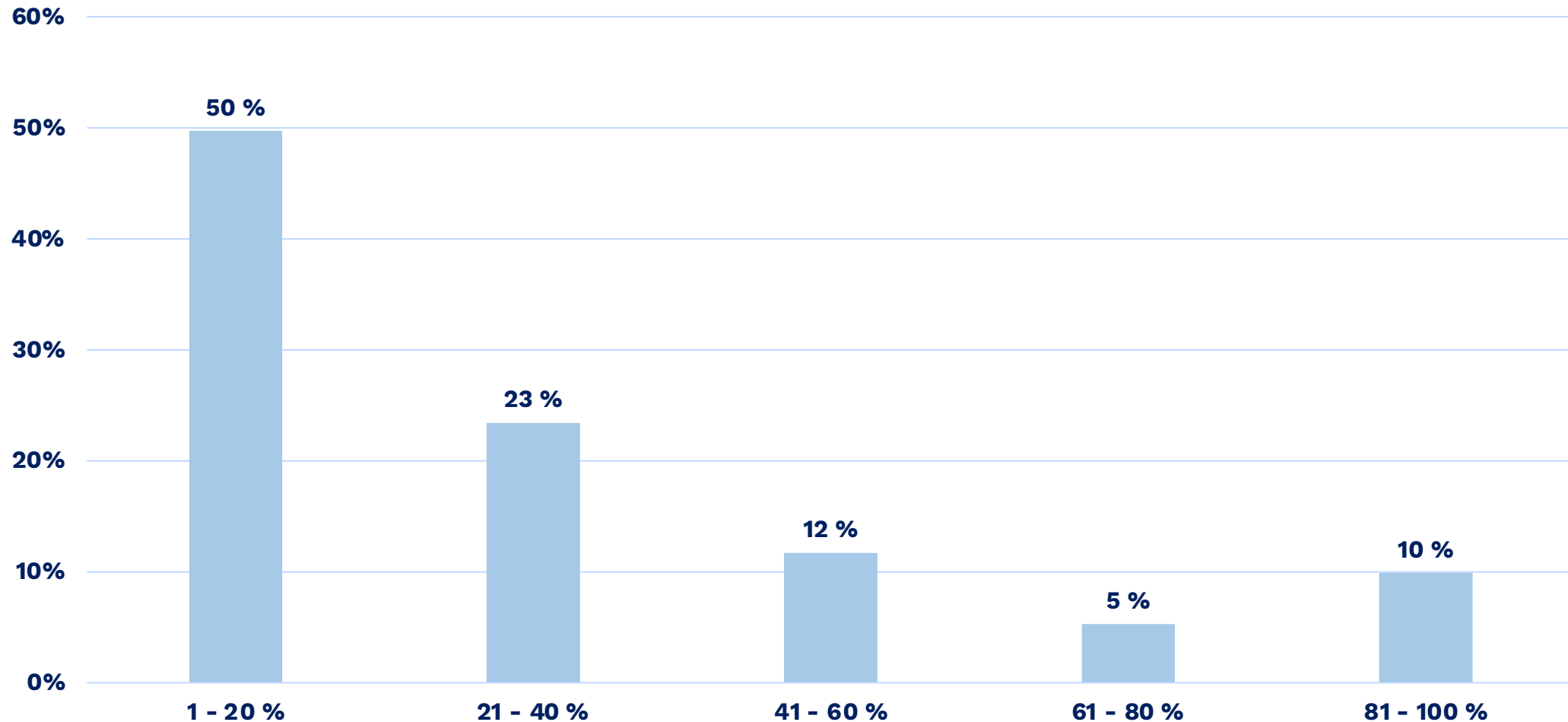
# Arvioitko tekoälyn vaikuttavan yrityksenne työtehtävien sisältöön seuraavien 1-3 vuoden aikana?



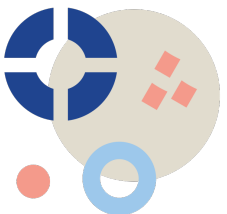
N = 334



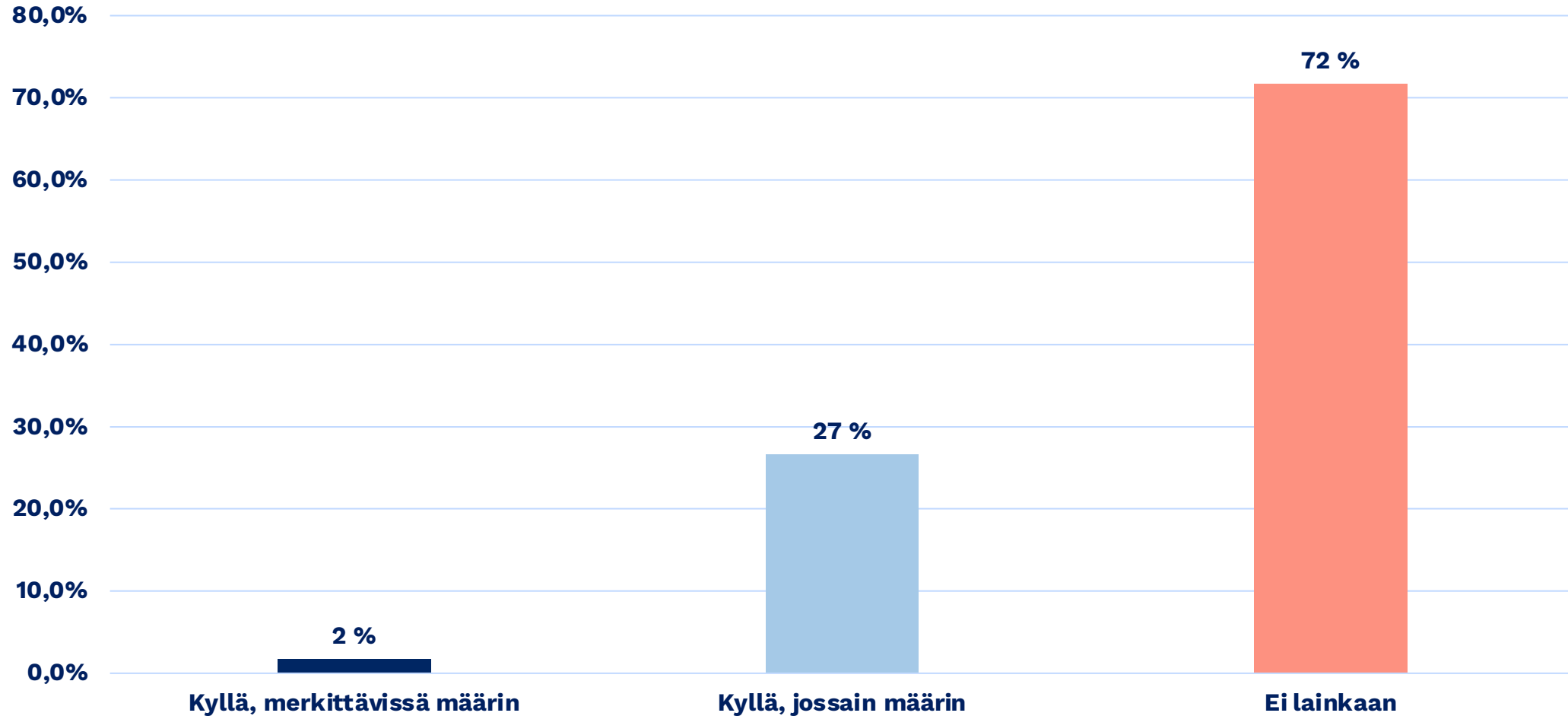
# Kuinka suuri osuus henkilöstöstänne käyttää työtehtävissään tekoälyä?



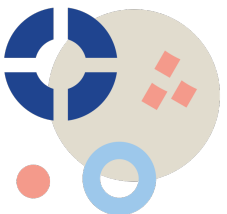
N = 171. Vastaajina vain ne yritykset, joissa käytetty tekoälyä



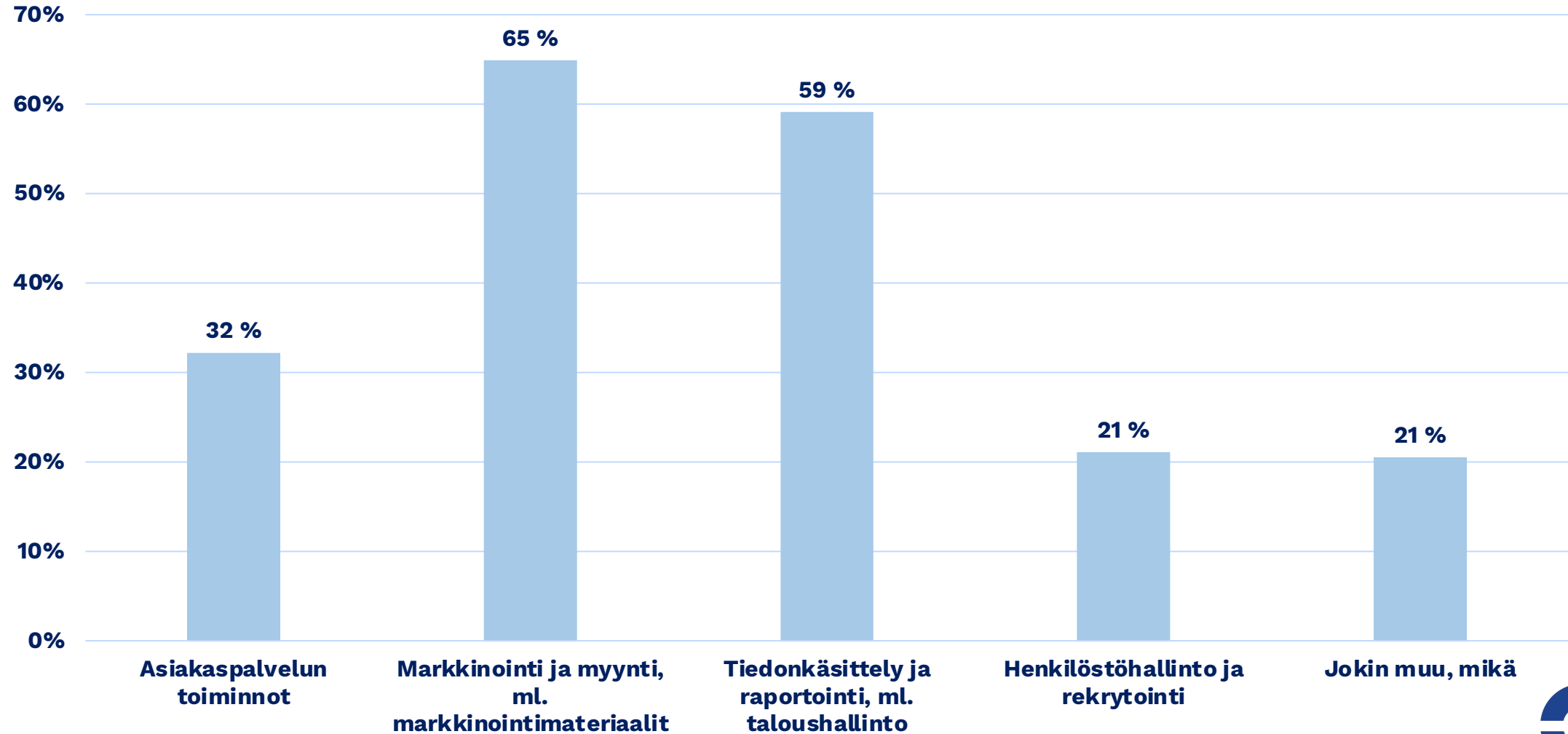
# Onko tekoäly vaikuttanut siihen millaisia työtehtäviä yrityksessänne on?



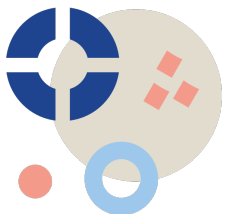
N = 173. Vastaajina vain ne yritykset, joissa käytetty tekoälyä



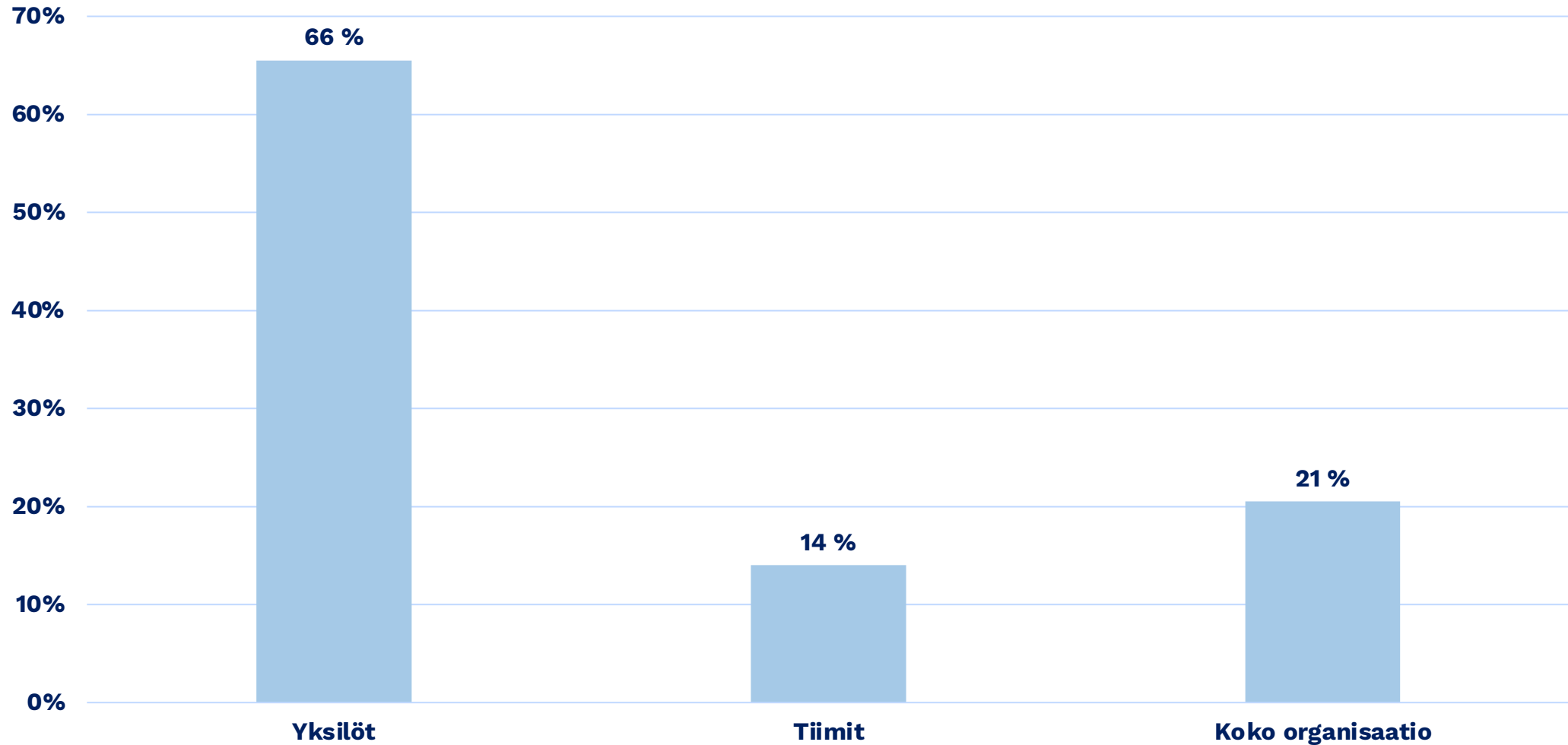
# Mihin tekoälyä käytetään?



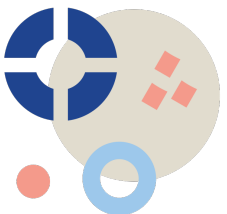
N = 171. Vastaajina vain ne yritykset, joissa käytetty tekoälyä



# Millä tasolla tekoälyä käytetään yrityksessänne?

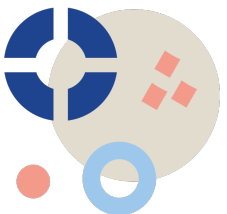


N = 171. Vastaajina vain ne yritykset, joissa käytetty tekoälyä

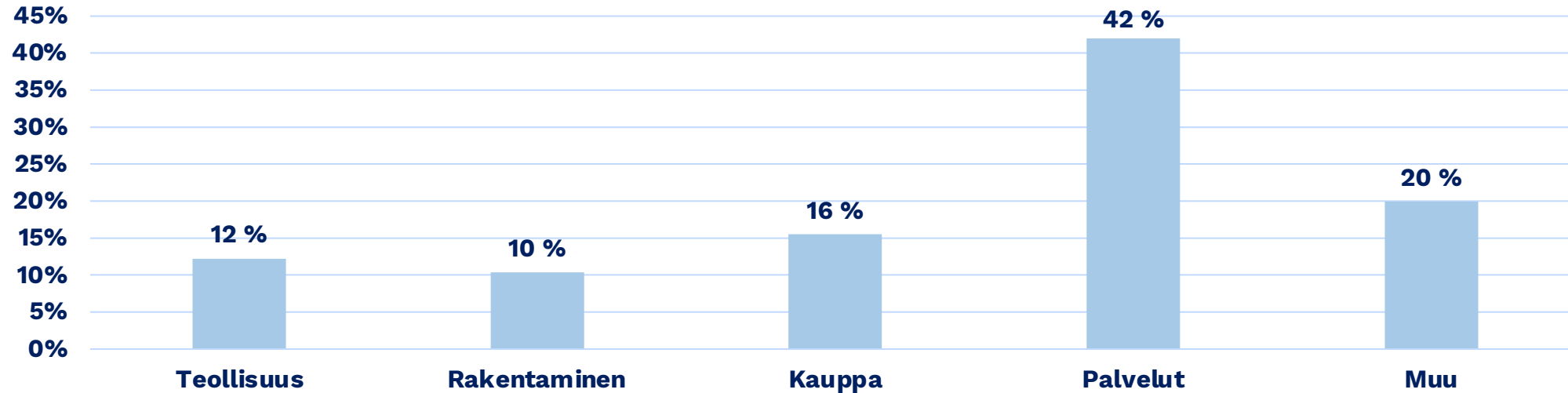


# 3. Kyselyn taustatiedot

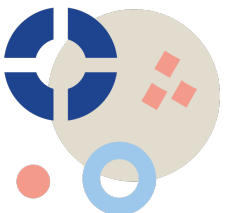
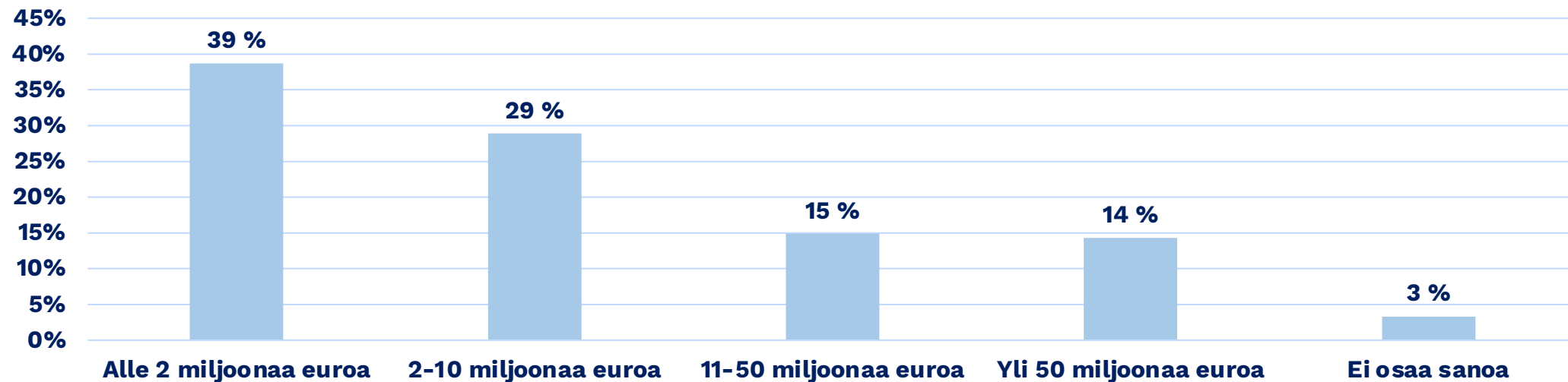
- Kyselyyn vastasi 338 Helsingin seudun kauppakamarin jäsenyritystä.
- Kysely tehtiin aikavälillä 15.–29.3.2024.
- Vastaaajista 86 prosenttia on pieniä tai keskisuuria yrityksiä.
- 67 prosenttia vastaaajista edustaa yritysten ylintä johtoa
- Helsingin seudun kauppakamarilla on noin 7 000 jäsentä. Helsingin seudun kauppakamarin toiminta-alue kattaa 21 kuntaa Uudenmaan alueella.



## Vastaajayrityksen toimiala

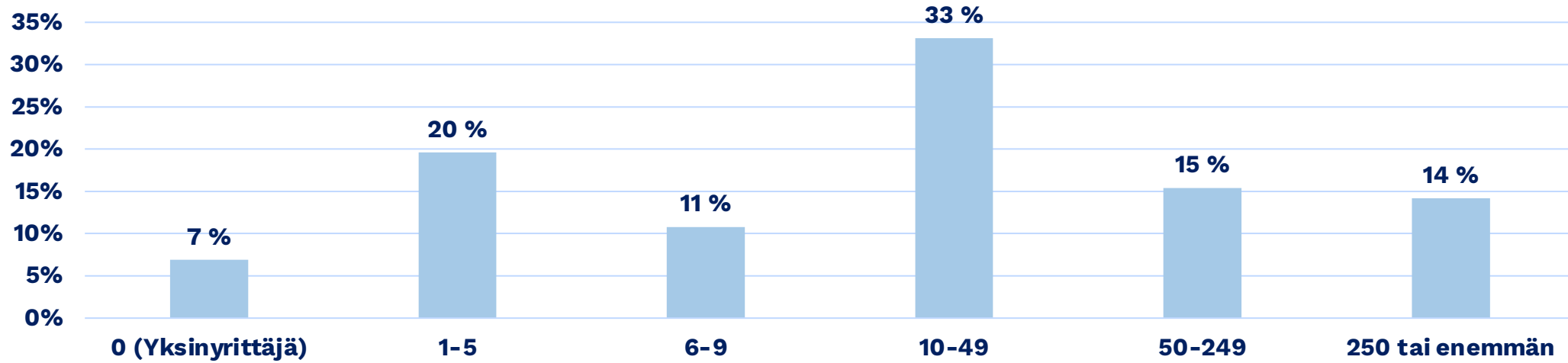


## Vastaajayrityksen liikevaihto





# Vastaajayrityksen henkilöstömäärä



# Vastaajan asema yrityksessä

