

# Helsingin seudun Suhdannepulssi 2/2024

21.8.2024

**Vaikuttamistyön johtaja Markku Lahtinen,  
Helsingin seudun kauppakamari**

[markku.lahtinen@chamber.fi](mailto:markku.lahtinen@chamber.fi)

+358 50 571 3564

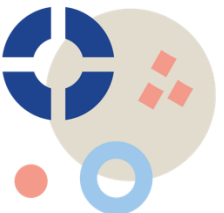
**Helsingin seudun yritysten näkemykset 3 kuukautta eteenpäin  
(suluissa huhtikuun 2024 vastaava luku)**

Muuttujat	Liikevaihto	Kannattavuus	Työllisyys	Suhdannenäkymät
Arvio 1-5 = vähenee paljon- kasvaa paljon	3,0 (2,9)	2,9 (2,7)	2,9 (2,8)	2,8 (2,7)
Saldoluku	+2 (-4)	-8 (-21)	-10 (-12)	-16 (-25)

HELSINGIN SEUDUN  
KAUPPAKAMARI

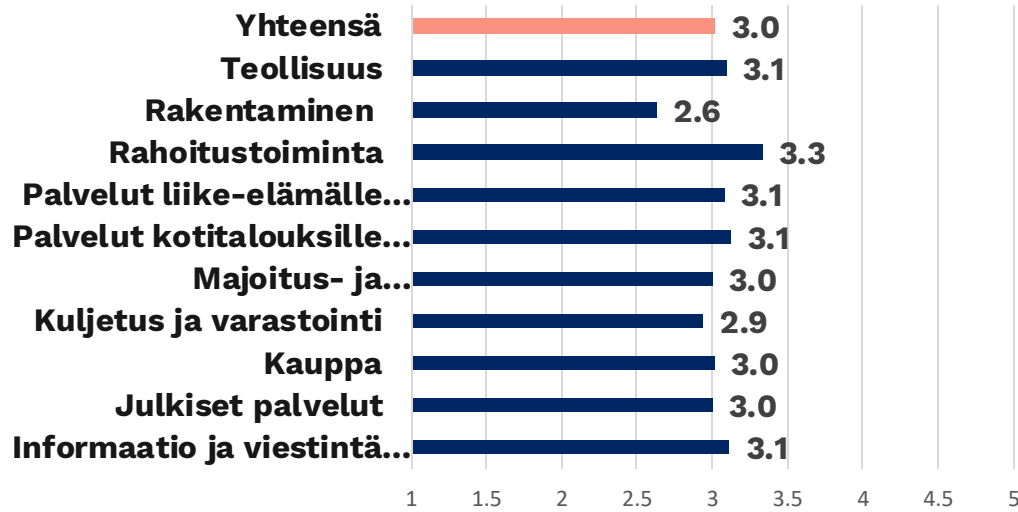
# Paranevaa suhdannekehitystä ei vielä nähtävissä, vaikka Helsingin seudun yritysten näkymät ovat hieman muuta maata paremmat

- Yritykset Helsingin seudulla arvioivat seuraavan kolmen kuukauden suhdannenäkymät välttäviksi. Suhdannenäkymien arvosana asteikolla 1–5 on 2,8 ja saldoluku on -16. Liikevaihdon saldoluku on niukasti positiivinen (+2), samoin kannattavuuden suunta on parantunut, vaikka se negatiivisen puolelle jääkin (-8). Työllisyyden osalta yritysten saldolukuarvio (-10) on teollisuutta lukuun ottamatta välttävä, mutta vakaa.
- Kokonaisuutena Suhdannepulssin tulokset eivät viittaa merkittävän käänteen tapahtuvan seuraavan kolmen kuukauden aikana.
- Uudenmaan alueen yritykset arvioivat Helsingin seudun suhdannenäkymät paremmiksi kuin muualla maassa. Tätä mieltä on 42 prosenttia vastaajista. Heikompina suhdannenäkymiä piti vain yhdeksän prosenttia vastaajista ja 28 prosenttia arvioi suhdannenäkymien olevan samalla tasolla.
- Vastaajina 346 Helsingin seudun kauppakamarin jäsenyritysten toimitusjohtajaa.
- Tiedot kerättiin 6.–12.8.2024.

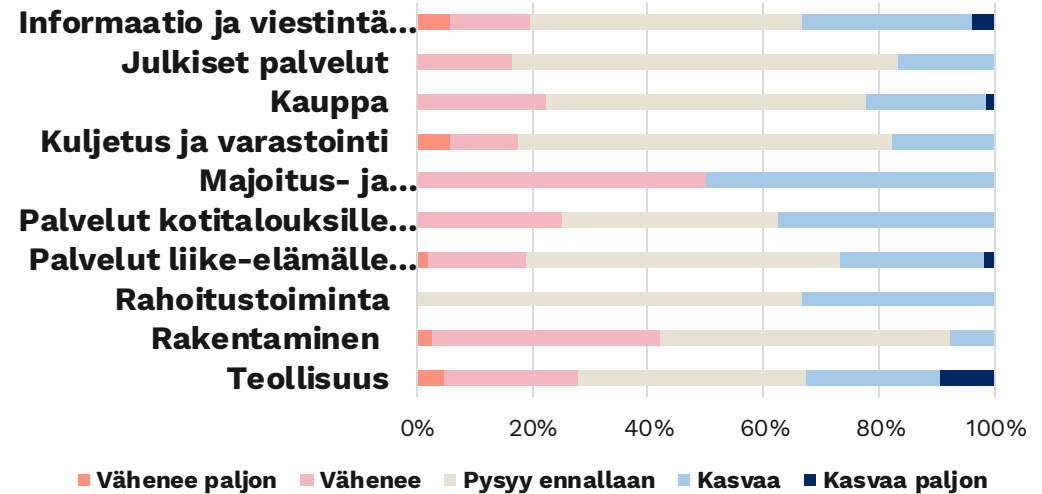


# Liikevaihdon kehitys 3 kuukautta eteenpäin

Liikevaihto (1= vähenee paljon, 5= kasvaa paljon)

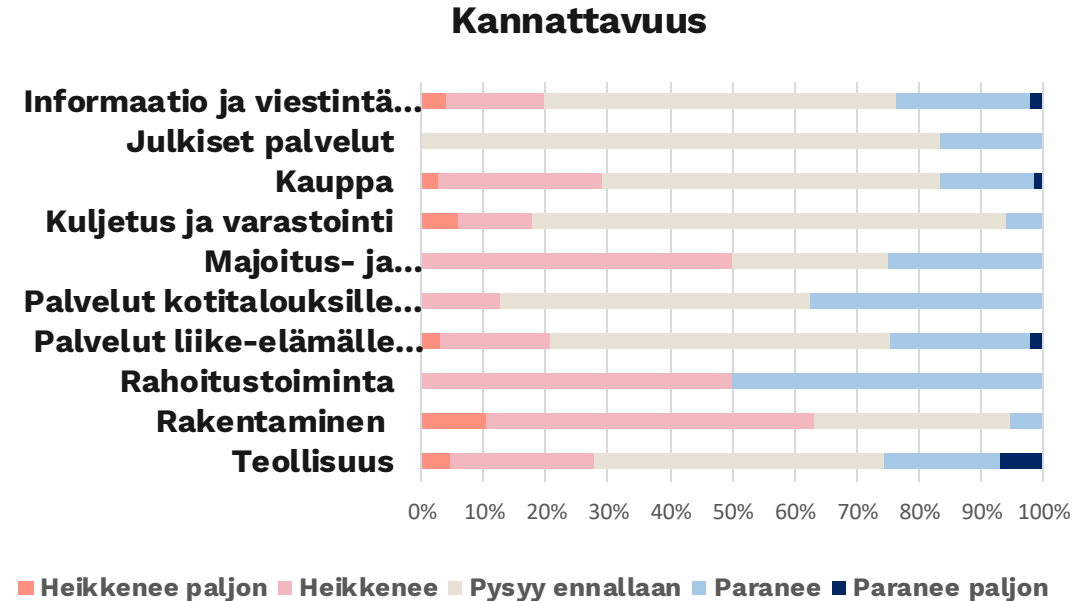
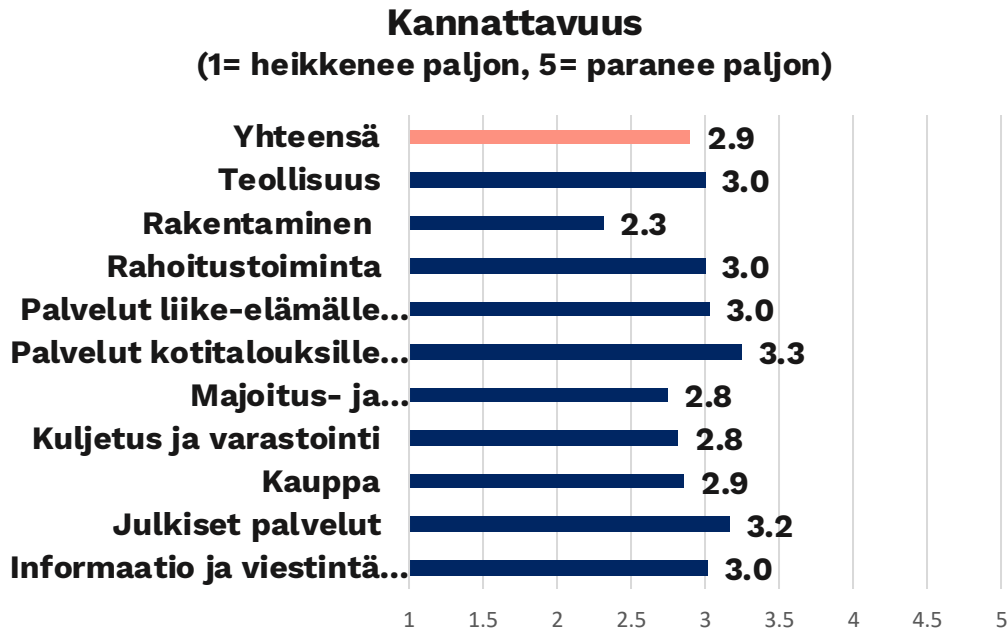


Liikevaihto



- Liikevaihdon kehitys on neutraali (3). Kokonaissaldoluku ylittää plussan puolelle (+2).
- Toimialoista rakentaminen on odotetusti selvästi neutraalin alapuolella (2,6), sama näkyy vahvasti saldoluussa (-34), joka on välttävällä tasolla. Rakennusalalla on vielä myymätöntä asuntovarastoa, eikä uusia asuntokohteita ole juuri käynnistymässä tänä vuonna. Piristynyt asuntokauppa laskevan korkotason trendin kanssa ei vielä yritysten suhdannearvioissa näy.
- Saldolukujen perusteella rahoitustoiminnassa (+33), palveluissa kotitalouksille (+14) sekä informaatiossa ja viestinnässä (+13) on enemmän yrityksiä, jotka uskovat liikevaihdon kasvavan. Kokonaisuutena eri toimialoilla eivät korostu janan ääripäät, vaan arviot ovat asteikon keskivaiheilla.

# Kannattavuus 3 kuukautta eteenpäin



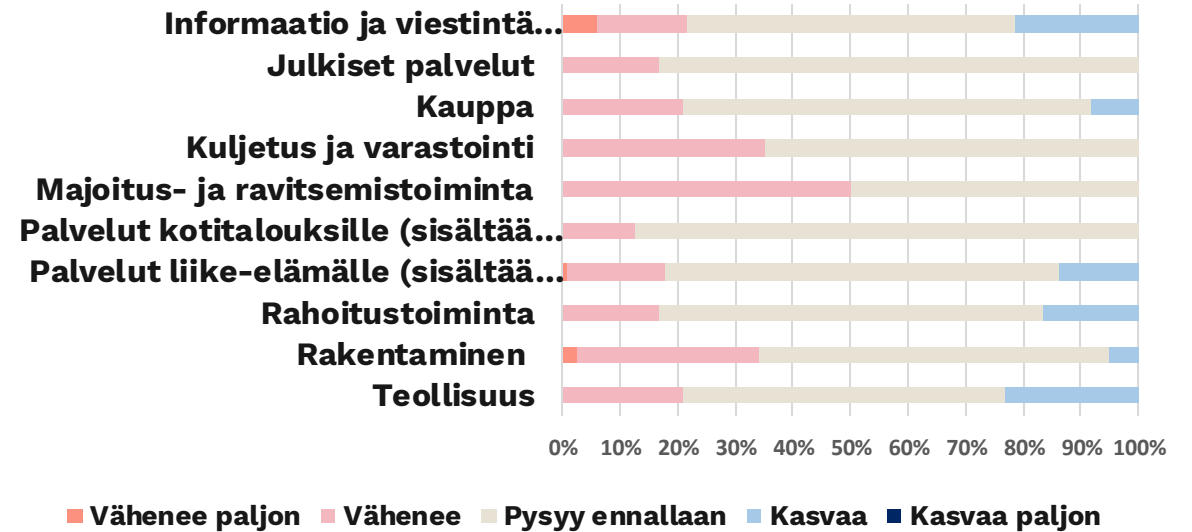
- Kannattavuus on yrityksissä huhtikuuhun verrattuna hieman parantunut (2,7- $\rightarrow$  2,9), samoin saldoluku (-21  $\rightarrow$  -8). Se on positiivinen uutinen, vaikka rakennusala erottuu huonolla tilanteellaan selvästi muista toimialoista. Kannattavuuteen vaikuttaa myös inflaation ja raaka-aineiden hintojen nousun pysähtyminen ja se, että yritykset ovat sopeuttaneet toimintaansa uuteen tilanteeseen. Henkilöstökustannukset ovat merkittävä kannattavuuteen vaikuttava tekijä, joten nousseet palkkakustannukset osin rajoittavat yritysten rekrytointimahdollisuuksia.
- Toimialoista erottuu liikevaihtokehitystä selvemmin heikon kannattavuuden osalta rakennusala (2,3; saldoluku -58). Alle kolmosen jäävät myös majoitus- ja ravitsemisala (2,8; -25), kuljetus- ja varastointi (2,8; -12) ja kauppa (2,9; -13).

# Henkilöstömäärän muutokset 3 kuukautta eteenpäin

**Henkilöstömäärä**  
(1= vähenee paljon, 5= kasvaa paljon)



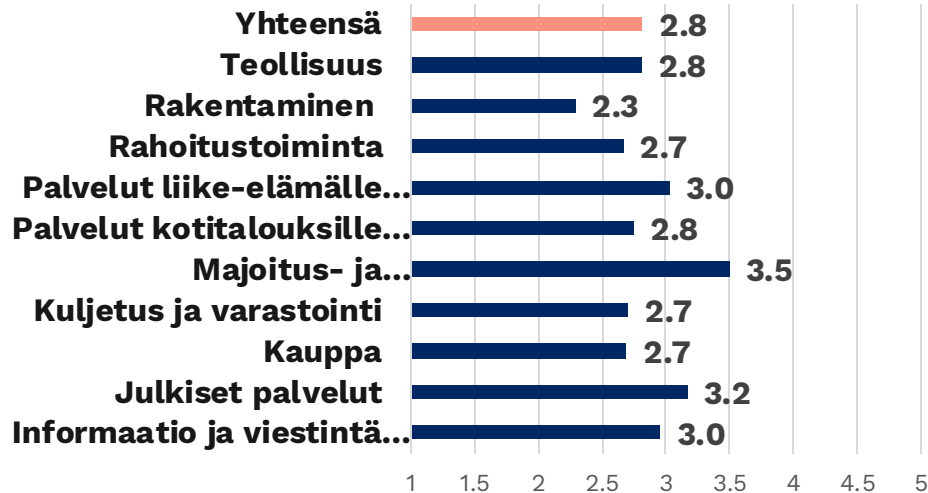
**Henkilöstömäärän muutokset**



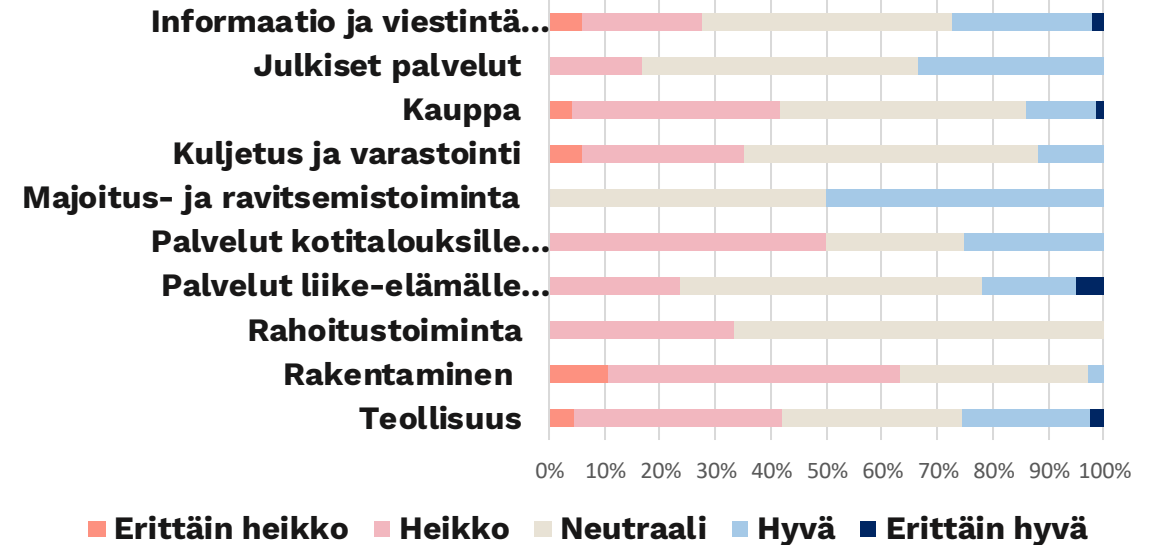
- Henkilöstön kysyntää on yrityksissä edelleen, mutta ensimmäistä kertaa mittauksessa yritysten rekrytointiarviot ovat muita saldolukuja huonompia, teollisuuden lievää positiivista saldolukua (+2) lukuun ottamatta. Yli kolmosen meneviä arvioita rekrytoinnissa ei ole millään toimialalla, mikä heijastelee heikon taloussuhdanteen ulottumista läpi yrityskentän. Työvoiman kysyntä pysyy näiden tulosten perusteella maltillisena tai jopa heikkenee loppuvuotta kohti.
- Avoimissa kommentteissa osa yrityksistä kertoo työvoiman saatavuuden parantuneen erityisesti joissakin vaativissa asiantuntijatehtävissä, mutta edelleen ammattiosaajien saatavuus on haaste sekä korkeiden asumiskustannusten että kohonneiden palkkakustannusten takia. Uudellamaalla työvoiman saatavuus näyttää olevan avoimien vastausten perusteella hieman parempi kuin muualla maassa. Työvoiman tarjonnan riittävyys on kuitenkin suhdanteiden parantuessa yhä vakava haaste. Työn tarjontaa on määrätietoisesti lisättävä. Valitettavasti hallituksen toimet työperäisen maahanmuuton osalta ovat menossa toiseen suuntaan. Hallitus esittää, että maahanmuuttajat, jotka työskentelevät työluvalla ja joiden työ päättyy ja jotka eivät löydä uutta työtä, joutuvat poistumaan Suomesta kolme tai kuusi kuukautta työsuhteen päätyttyä.

# Suhdannenäkymät 3 kuukautta eteenpäin

Suhdannenäkymät  
(1= erittäin heikko, 5= erittäin hyvä)

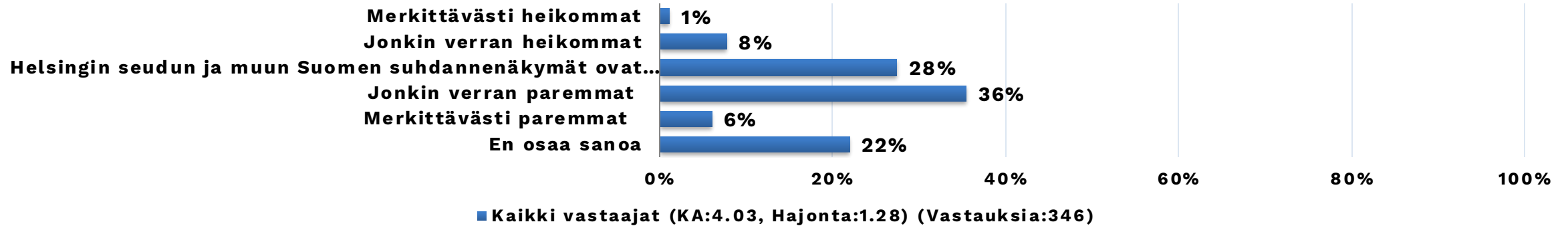


Suhdannenäkymät



- Kesän lopussa on ollut merkkejä siitä, että suhdanteiden pohjakosketus on nähty. Myös lieviä merkkejä kysynnän noususta on nähtävissä. Niitä siivittää korkotason lasku, jolla on vaikutusta sekä kuluttajien että yritysten osto- ja investointikäyttäytymiseen.
- Suhdanneulssin vastaajina olevat yritysten toimitusjohtajat katsovat suhdannenäkymien olevan edelleen välttäviä, vaikka suhdanneodotus nousi huhtikuusta 2,7 -> 2,8. Saldoluku parani niin ikään yhdeksän yksikköä (-25 -> -16). Saldoluvuilla mitattuna merkittäviä negatiivisia arvioita antoivat rakennusala (-61), rahoitustoiminta (-33), palvelut kotitalouksille (-25), kuljetus ja varastointi (-24) ja myös teollisuus (-16). Aineisto ei anna riittävää pohjaa toimialakohtaisten vahvojen johtopäätösten tekemiseen, mutta kokonaisuutena kyselyn tulokset eivät viittaa merkittävän käänteen tapahtuvan seuraavan kolmen kuukauden aikana.
- Avoimissa vastauksissa huolta aiheuttavat tulevat alv-korotukset, jotka siirtyvät kuluttajahintoihin, tuotantokustannuksiin ja inflaatiotasoon. Vastaajat olivat myös huolissaan syksyn työmarkkinaneuvottelujen mahdollisista lakkoalloista, jotka voisivat suhdannetta huonompaan suuntaan. Toisaalta osa vastaajista näkee piristymistä investointien osalta Helsingin seudulla, myös korjausrakentamisen aktiivisuus on mainittu positiivisena asiana kuten myös merkittävät alueen infrainvestoinnit, jotka pitävät kysyntää kohtuullisella tasolla. Positiivisia mainintoja tuli myös vientiyrityksiltä.

# Helsingin seudun suhdannenäkymät ovat muuta maata



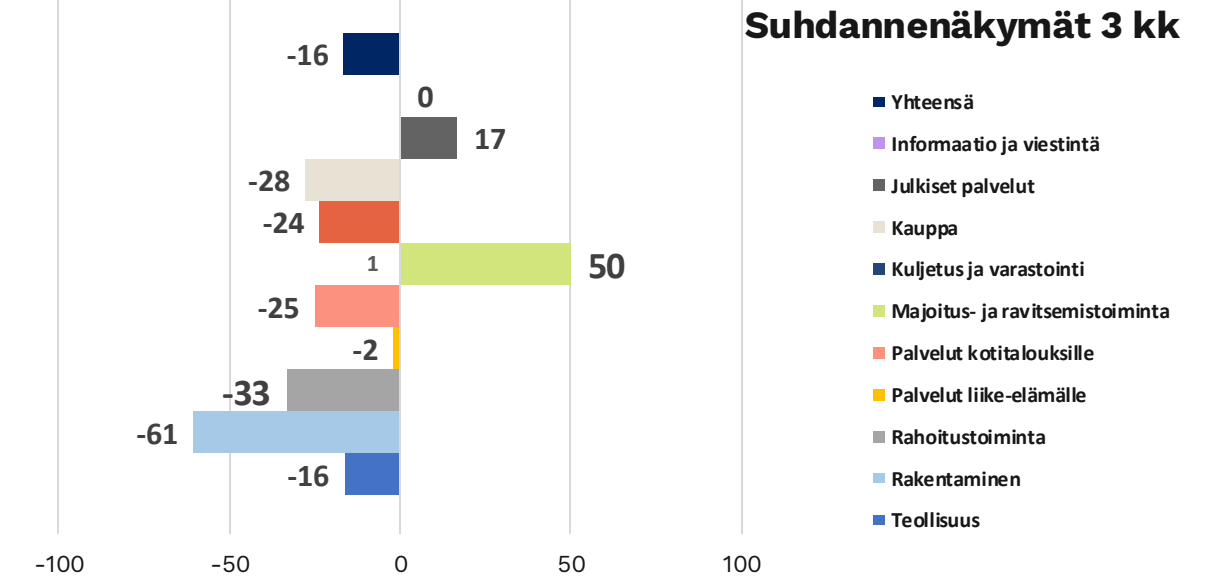
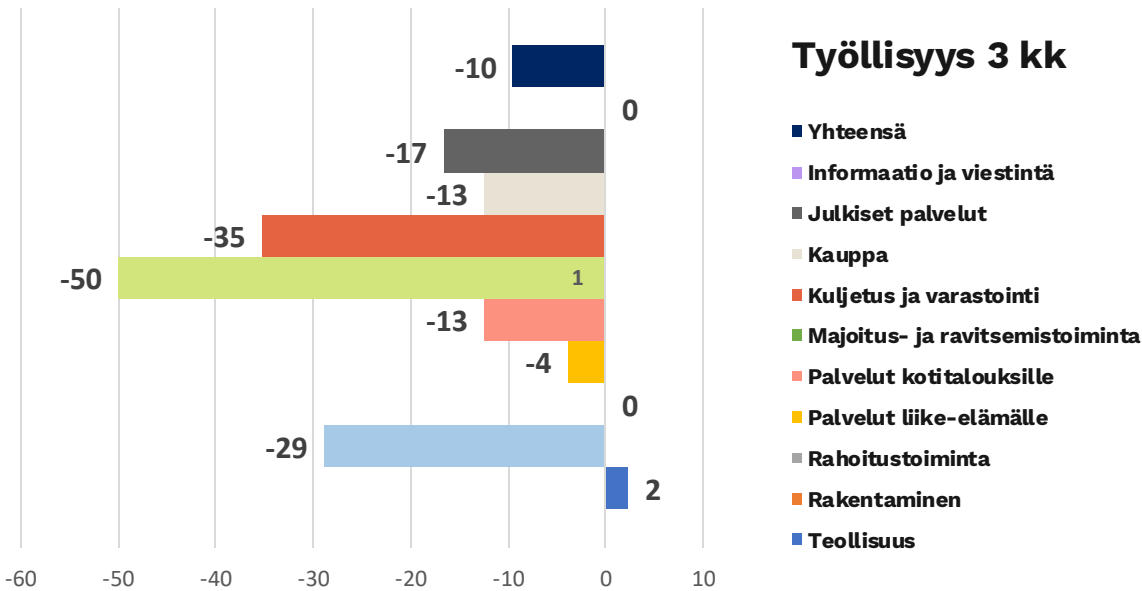
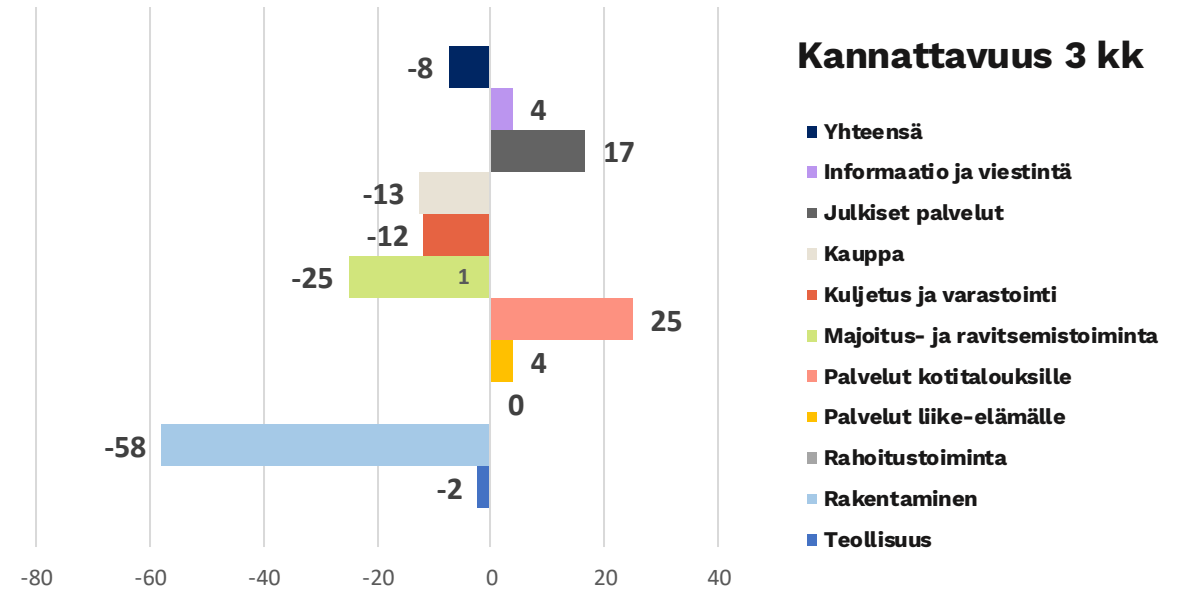
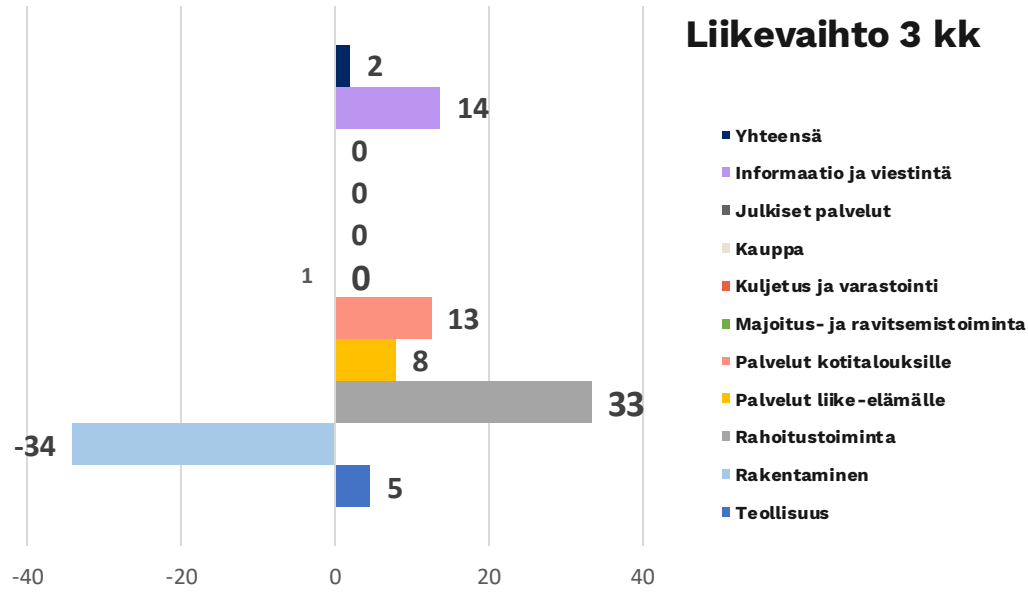
- Uudenmaan alueen yritykset arvioivat Helsingin seudun suhdannenäkymät paremmiksi kuin muualla maassa. Tätä mieltä on 42 prosenttia vastaajista. Suhdanteita heikompina piti vain yhdeksän prosenttia vastaajista ja 28 prosenttia arvioi suhdannenäkymien olevan samalla tasolla. Vastaukset ovat linjassa kuluttajien luottamuksen kanssa, joka on Helsingin seudulla muuta maata korkeammalla tasolla. Kasvava väestömäärä, korkojen lasku ja laskuodotukset ovat pitäneet palveluiden kysyntää hyvällä tasolla. Helsingin seutu on palveluvaltainen, joten kuluttajien kysynnän muutokset näkyvät alueella muuta maata selvemmin. Syksyä kohti turismin, majoitus- ja ravintola-alan huippusesonki jää taakse, mikä vaikuttaa seudun palvelukysyntään kuten myös syyskuun alun arvonnisäveron korotukset. Liike-elämän palveluiden kysyntä ei näytä kasvavan. Huoli Helsingin ydinkeskustan heikentyneestä vetovoimasta nousee vastauksissa toistuvasti esiin, vaikka siitä ei erikseen toimitusjohtajilta kysytty mitään.

## Avoimia vastauksia:

- "Vilkkaampi ja henkilömäärältään suurempi alue, joten näkymät hiukan paremmat kuin muualla maassa, pois lukien muutama isompi kaupunki (Turku ja Tampere), joissa suhdannenäkymät investointien takia paremmat kuin muualla."
- "Infra-alan hankkeiden näkyminen vaikuttaa voimakkaasti MAL-sopimusten mukainen valtion rahoitus. PKS-kaupungeilla on selkeä strategia ja ymmärretään, että kestävä kaupunkikehitys edellyttää investointeja tulevaan."
- "Sijoittajat ovat merkittävästi aktiivisempia Uudenmaan alueella yleisesti. Hieman parantuva tilanne alkaa nostaa päätään ja start-yritysten rahoituksessa nähtävissä valonpilkahduksia."
- "Rakentamisen vähyys näkyy laajasti meidän sektorillamme ja toivon että koko alue saisi buustin korkojen laskettua ja asunnot menevät täällä paremmin kaupaksi ja myös kulutus tämän myötä paranisi joka hyödyttää koko maata."
- "Kiinteistöpalvelualalla energian hinnan ja korkojen nousu näkyy selvästi jopa ylläpitävien korjaustöiden kysynnässä ja tilauksissa negatiivisesti taloyhtiö- ja kiinteistöosakeyhtiöissä. Tilanne samankaltainen Oulussa."
- "Helsingin toimet keskustan elävöittämisestä epäonnistuivat pahasti, ja vetovoima on heikentynyt, mikä ajaa yritykset ja kuluttajat lähikuntiin tai kauppakeskuksiin. Helsingin ydinkeskustan elinvoimaisuus palveluliiketoiminnan kannalta heikentynyt rajusti viimeisten vuosien aikana."

Lähde: Helsingin seudun kauppakamarin Suhdannepulssi 2/2024 (elokuu)

# Saldoluvut: liikevaihto, kannattavuus, työllisyys, suhdanne 3 kk eteenpäin



Saldoluku on laskettu vähentämällä myönteisten vastausten prosenttiosuudesta kielteisten vastausten prosenttiosuus. Saldoluku voi vaihdella +100:n ja -100:n välillä. Positiivinen lukema tarkoittaa optimistista ja negatiivinen pessimististä näkemystä taloudesta.

Lähde: Helsingin seudun kauppakamarin Suhdannepulssi 2/2024 (elokuu)



# Suhdannepulssi-kyselyn taustatiedot

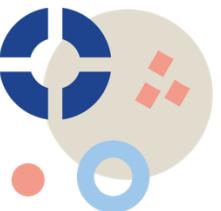
- Vastaajina 346 Helsingin seudun kauppakamarin jäsenyritysten toimitusjohtajaa. Vastaajat edustavat eri kokoisia ja eri toimialojen yrityksiä. Tiedot kerättiin 6.-12.8.2024.
- Helsingin seudun kauppakamarin Suhdannepulssi-kysely kuvaa Uudenmaan yritysten arvioita suhdanteista nyt ja kolmen kuukauden päästä.
- Helsingin seudun kauppakamarin Suhdannepulssi toteutetaan kolme kertaa vuodessa. Vuonna 2024: huhtikuussa, elokuussa ja joulukuussa Suhdannepulssin aineistot löytyvät [täältä](#).

## Kysymykset

- Suhdannotilanne tänään (erittäin heikko = 1, heikko = 2, neutraali = 3, hyvä = 4, erittäin hyvä = 5)
- Liikevaihto 3 kuukautta eteenpäin (vähenee paljon = 1, vähenee = 2, pysyy ennallaan = 3, kasvaa = 4, kasvaa paljon = 5)
- Kannattavuus 3 kuukautta eteenpäin (heikkenee paljon = 1, heikkenee = 2, pysyy ennallaan = 3, paranee = 4, paranee paljon = 5)
- Henkilöstömäärä 3 kuukautta eteenpäin (vähenee paljon = 1, vähenee = 2, pysyy ennallaan = 3, kasvaa = 4, kasvaa paljon = 5)
- Suhdannenäkymät 3 kuukautta eteenpäin (erittäin heikko = 1, heikko = 2, neutraali = 3, hyvä = 4, erittäin hyvä = 5)

## Bonuskysymys

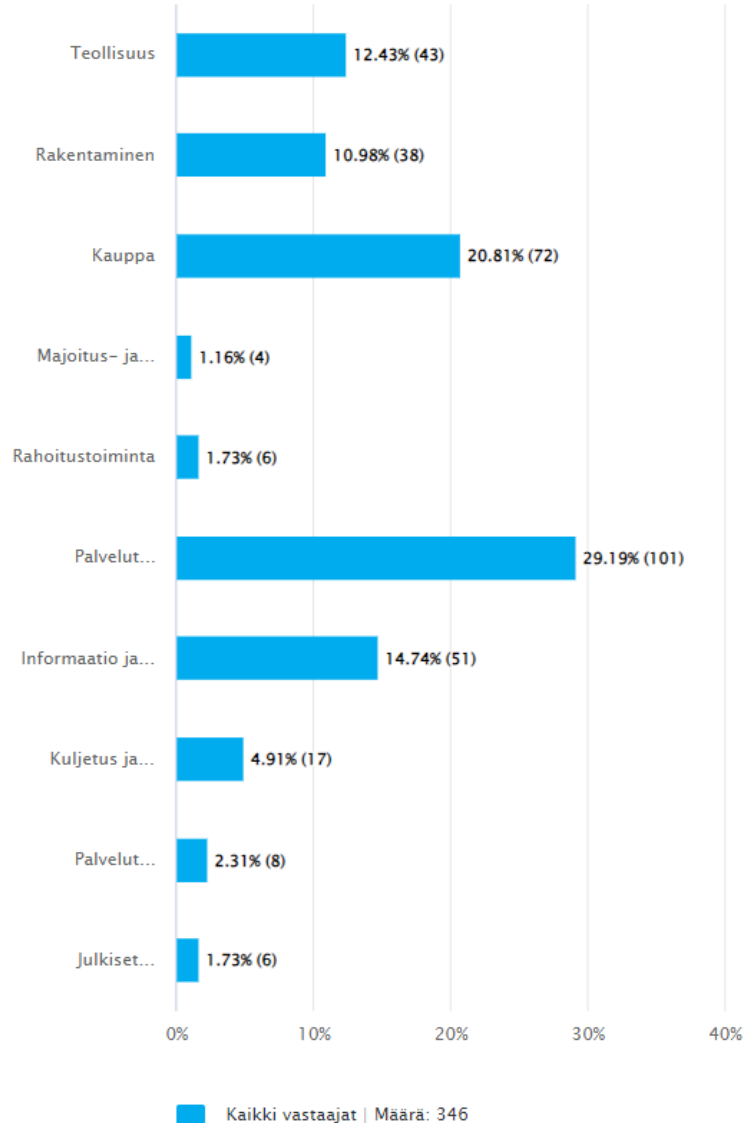
- Helsingin seudun suhdannenäkymät verrattuna muuhun maahan (merkittävästi heikommät = 1, jonkin verran heikommät = 2, 3 = samanlaiset, 4 = jonkin verran paremmat, 5 = merkittävästi paremmat)



# Suhdannepulssin vastaajatiedot

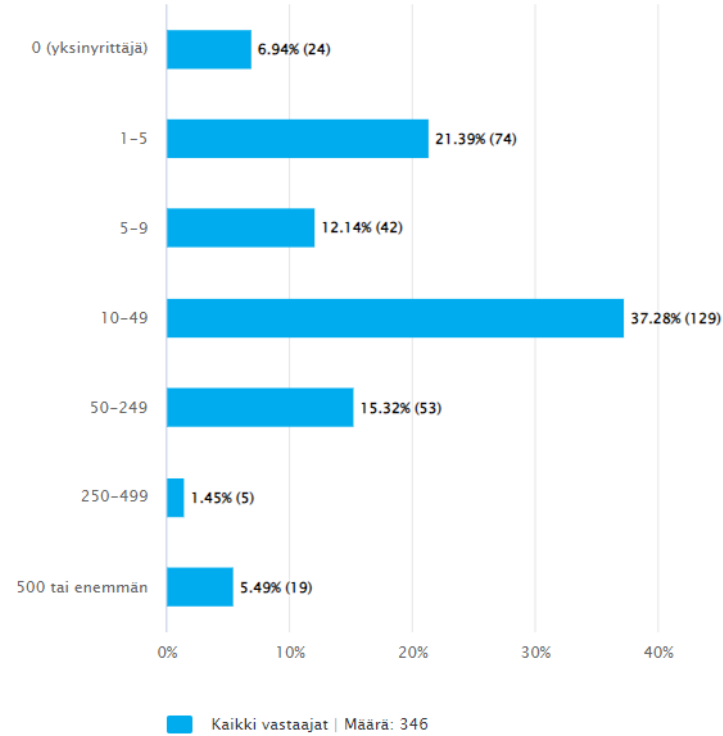
Yrityksen toimiala

Vastaukset



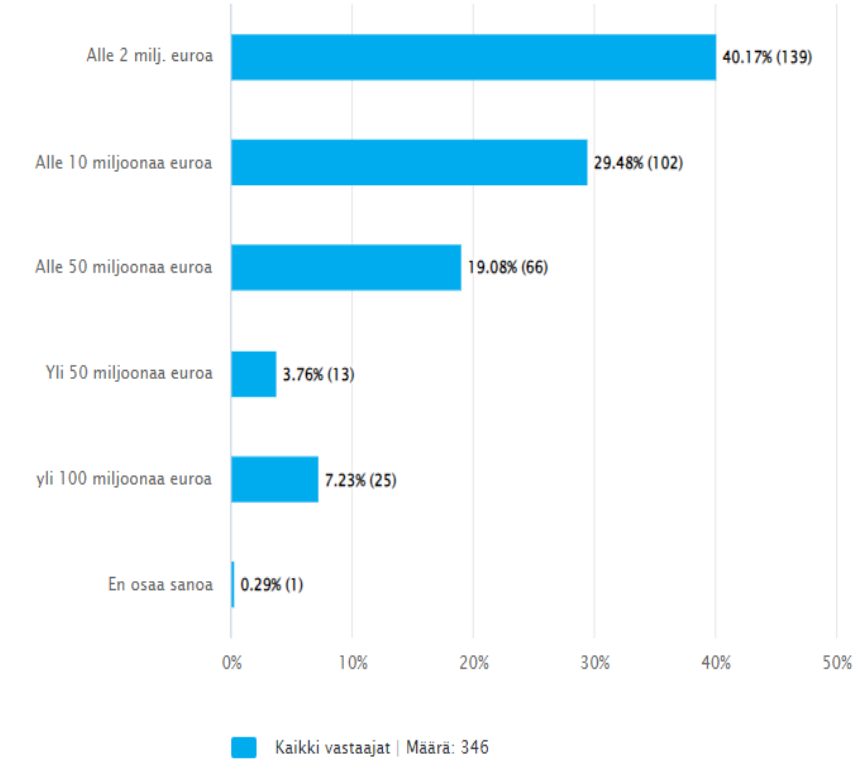
Yrityksen henkilöstömäärä

Vastaukset



Yrityksen liikevaihto

Vastaukset



# Helsingin seudun kauppakamari

Helsingin seudun kauppakamari vahvistaa yritysten kestävästä menestystä Helsingin seudulla. Visiomme on olla askeleen edellä Helsingin seudun elinkeinoelämän asiantuntijana, yhteiskunnallisena vaikuttajana ja osaamisen kehittäjänä. Toimimme yritysten puolesta, talouden vapauden hyväksi ja parempien työyhteisöjen edistämiseksi.

Helsingin seudun kauppakamarilla on noin 7 000 jäsentä. Helsingin seudun kauppakamarin toiminta-alue kattaa 21 kuntaa Uudenmaan alueella.



# Seuraava Suhdannepulssi julkaistaan joulukuussa 2024

Kalevankatu 12, 00100 Helsinki  
helsinki.chamber.fi

 @K2HEL

 Helsingin seudun kauppakamari

 Helsingin seudun kauppakamari

 Kauppakamarihel

**#kauppakamariHEL**