

Helsingin seudun Suhdannepulssi 3/2024

17.12.2024

**Vaikuttamistyön johtaja Markku Lahtinen,
Helsingin seudun kauppakamari**

markku.lahtinen@chamber.fi

+358 50 571 3564

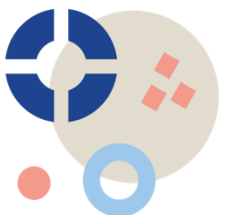
**Helsingin seudun yritysten näkemykset joulukuusta 3 kuukautta eteenpäin
(suluissa elokuun 2024 vastaava luku)**

Muuttujat	Liikevaihto	Kannattavuus	Työllisyys	Suhdannenäkymät
Arvio 1-5 = vähenee paljon- kasvaa paljon	2,9 (3,0)	2,8 (2,9)	2,8 (2,9)	2,8 (2,8)
Saldoluku	-6 (+2)	-15 (-8)	-16 (-10)	-14 (-16)

HELSINGIN SEUDUN
KAUPPAKAMARI

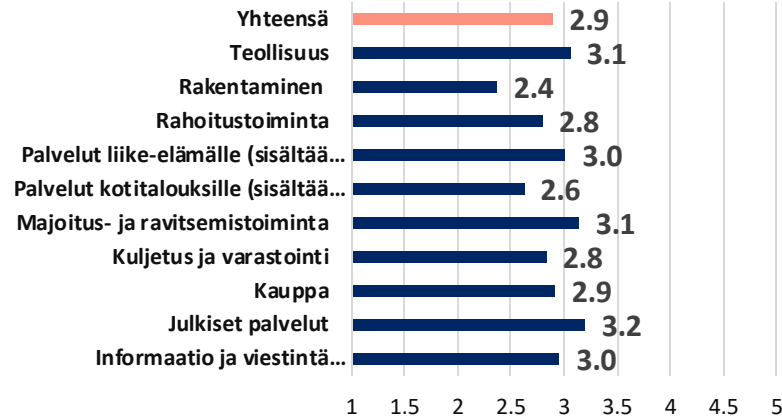
Suhteiden pohjakosketus nähtiin elokuussa, mutta sama tilanne jatkuu alkuvuonna.

- Yritykset Helsingin seudulla arvioivat seuraavan kolmen kuukauden suhdannenäkymät korkeintaan välttäviksi. Suhdannenäkymien arvosana asteikolla 1–5 on 2,8 ja saldoluku on -14. Suhdannenäkymien arvio on sama ja saldoluku lähes sama kuin elokuussa. Liikevaihdon saldoluku on liukunut niukasti negatiiviseksi (-6), kannattavuus hieman heikentynyt (-15).
- Henkilöstön kysyntä on odotetusti myös heikentymässä (saldoluku -16), mikä enteilee vuoden alkupuolelle pahenevia työttömyyslukuja.
- Kokonaisuutena Suhdannepulssin tulokset viittaavat siihen, että kesän loppuun arvioitu suhdanteiden pohjakosketus jatkuu vähintään kevään alkuun.
- Vastaajina 316 Helsingin seudun kauppakamarin jäsenyritysten toimitusjohtajaa.
- Tiedot kerättiin 5.–11.12.2024.

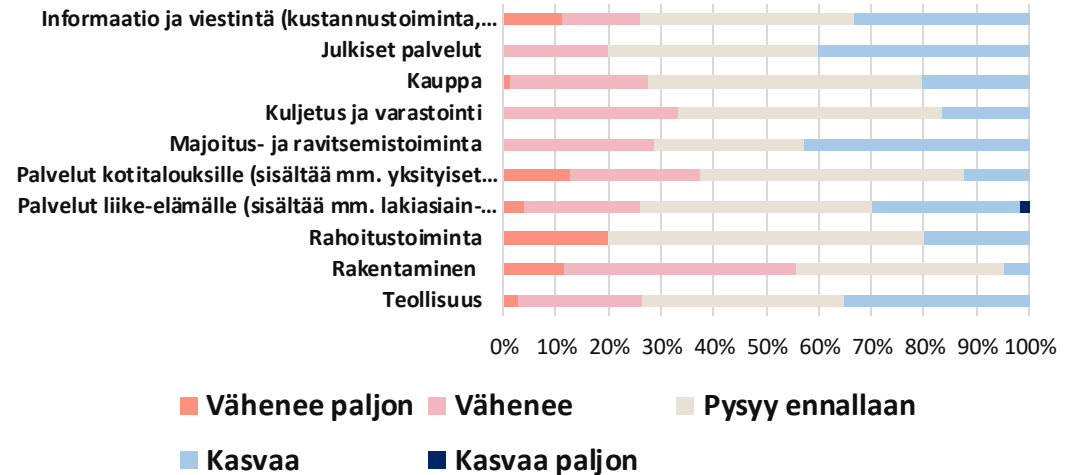


Liikevaihdon kehitys 3 kuukautta eteenpäin

Liikevaihto (1= vähenee paljon, 5= kasvaa paljon)



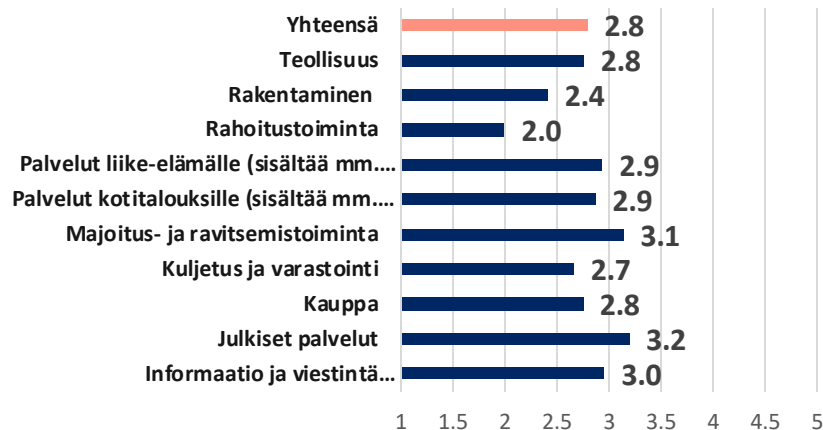
Liikevaihto



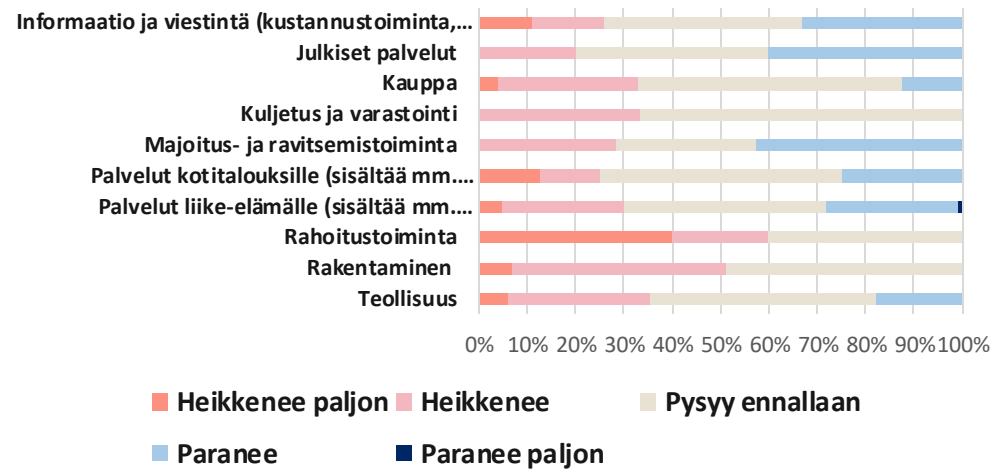
- Liikevaihdon kehitys on neutraali (2,9). Elokuussa ainoa lievästi positiivinen saldoluku on muuttunut negatiiviseksi (-6).
- Rakentamisen suhdanne on entisestään synkistynyt (2,4) ja saldoluku on muuttunut huonosta erittäin huonoksi (-51). Rakentamisen haasteet keskittyvät edelleen asuntorakentamisen heikkoon tilanteeseen. Korkojen lasku vaikuttanee asuntorakentamiseen vasta kevään tai kesän jälkeen. Kuluttajien ostovoiman heikkous heijastuu myös palveluihin kotitalouksille (2,6), jossa saldoluku on tullut selvästi alas. Positiivia saldolukuja on teollisuudessa (+9), majoitus- ja ravitsemistoiminnassa (+14; vähän vastaajia), informaatiossa ja viestinnässä (+7) ja palveluissa liike-elämälle (+4).
- Toimitusjohtajien/vastaajien kommentteja:
 - "Kilpailu investoinneista, kuten vihreä siirtymä, tuo uusia mahdollisuuksia yrityksille."
 - "Suuntaus liiketoiminnan digitalisoinnissa tukee kasvua jopa haastavina aikoina."
 - "Tilanne on erittäin haastava ja avain olisi ehdoton kulujen hallinta ja kysynnän tukeminen."
 - "Kuluttajien ostovoiman lasku vaikuttaa laajasti kaikkiin palvelualoihin."

Kannattavuus 3 kuukautta eteenpäin

Kannattavuus (1= heikkenee paljon, 5= paranee paljon)



Kannattavuus



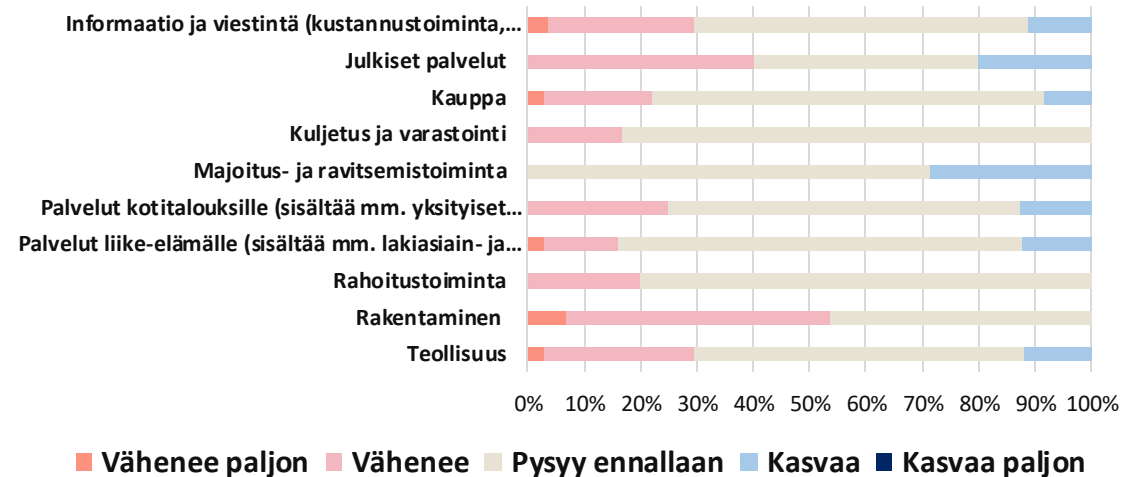
- Kannattavuus on elokuuhun verrattuna hieman heikentynyt (2,9 -> 2,8), samaa kertoo saldoluku (-8 -> -15). Vastaajat arvioivat toimialoista heikoimman tilanteen olevan rakentamisessa (2,4, saldoluku -51), rahoitustoiminnassa (2,0, saldoluku -60) ja kuljetuksessa ja varastoinnissa (2,7; -33).
- Toimitusjohtajien/vastaajien kommentteja:
 - "Yritysten kansainvälistyminen ja kohdistetut panostukset voivat parantaa tuloksia nopeasti."
 - "Pidemmän aikavälin suunnitelmat antavat vakautta, vaikka nykytilanne on haastava."
 - "Julkista taloutta tulee radikaalisti sopeuttaa, jotta yritysten kannattavuutta ei kuristeta entisestään korkeilla veroilla."
 - "Kannattavuusongelmat juontavat pitkälti kustannusten nopeasta noususta ja matalasta kysynnästä."

Henkilöstömäärän muutokset 3 kuukautta eteenpäin

Henkilöstömäärä (1= vähenee paljon, 5= kasvaa paljon)



Henkilöstömäärän muutokset



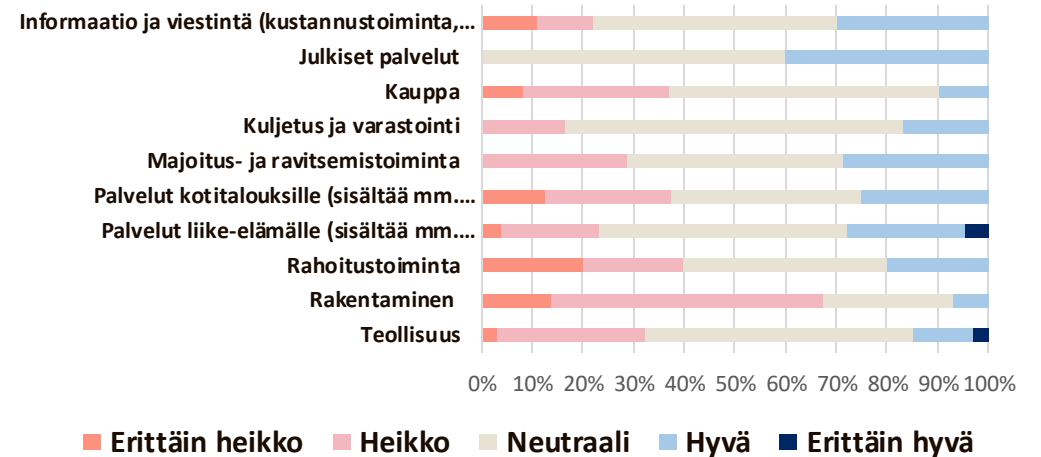
- Henkilöstön kysyntä heikentynyt hieman verrattuna elokuun mittaukseen (2,8, saldoluku -16). Tämä vahvistaa todennäköisyyttä, että työttömyys heikkenee edelleen. Rekrytoinnin ei kokonaisuudessaan odoteta virkoavan millään toimialalla seuraavaan kolmeen kuukauteen, eikä todennäköisesti ennen kesäkauden alkua. Majoitus- ja ravitsemisalalan vastauksia on niin vähän, että sen positiiviset arviot eivät edusta koko toimialaa. Viime keväänä ja kesänä esitetyt julkisuudessa toiveikkaat arviot työllisyystilanteen paranemisesta jo ensi vuoden alusta siirtyvät edelleen eteenpäin. Myös palkansaajajärjestöjen esittämät korkeat palkankorotusvaatimukset suhteessa bruttokansantuotteen kasvuodotuksiin tuovat työmarkkinoille lisää epävarmuutta. Haastavasta tilanteesta huolimatta yritykset katsovat myös taantuman yli, sillä avoimissa kommentteissa nostetaan esiin työperäisen maahanmuuton merkitys ja työmarkkinoiden jäykkyys rekrytoinnin esteenä.
- Toimitusjohtajien/vastaajien kommentteja:
 - "Työperäisen maahanmuuton helpottaminen auttaisi ratkomaan työvoimapulaa."
 - "Työmarkkinoiden joustavuus voisi parantaa yritysten mahdollisuuksia palkata osaajia."
 - "Rekrytoinnin vaikeudet johtuvat osittain kohtuuttomista vaatimuksista ja työmarkkinoiden jäykkyydestä."
 - "Työttömyyden pitkäaikaisvaikutukset voivat olla suurempia, jos ongelmia ei ratkota nopeasti."

Suhdannenäkymät 3 kuukautta eteenpäin

Suhdannenäkymät (1= erittäin heikko, 5= erittäin hyvä)



Suhdannenäkymät



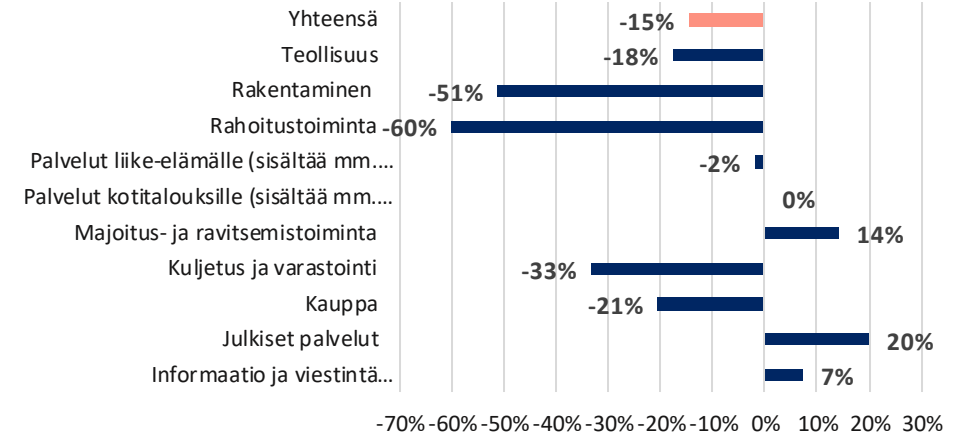
- Joulukuun suhdannepulssin perusteella voidaan arvioida, että vaikka suhdanteiden pohjakosketus nähtiin todennäköisesti jo elokuussa, muutosta parempaan ei juuri ole tapahtunut. Suhdannepulssin vastaajina olevat yritysten toimitusjohtajat katsovat suhdannenäkymien olevan edelleen välttäviä, sillä luvut ovat liki samat kuin elokuussa: 2,8 ja saldoluku -14. Myöskään toimialojen kesken ei merkittäviä muutoksia ole tapahtunut, heikoin tilanne on edelleen rakennusalalla (2,3 ja saldoluku -60). Jos jotakin positiivista on nähtävissä, b2b-toimialoihin kiinteässä yhteydessä olevilla palvelut liike-elämälle ja teollisuudessa on yrityksiä, joissa pienellä osalla on myös erittäin hyviä suhdannenäkymiä. Huolestuttavaa on kuluttajien yhä matala luottamus omaan talouteensa, mikä näkyy myös palveluissa kotitalouksille -kysynnässä. Tämä hillitsee kotimaista kysyntää yhdessä kasvavan työttömyyden kanssa. Onneksi Suomen inflaatio hidastui marraskuussa yhteen prosenttiin (Tilastokeskus), mikä yhdessä korkotason laskun kanssa luo tulevaisuususkoa. Viennin osalta ei ole odotettavissa merkittäviä kasvupysähdyksiä tämän kyselyn ja Kauppakamarien vientijohtajakyselyn perusteella.
- Toimitusjohtajien/vastaajien kommentteja:
 - "Rakentaminen olisi saatava käyntiin mahdollisimman pian, jotta suhdanteet kohenisivat."
 - "Alueelliset investoinnit, kuten uudet infrastruktuurihankkeet, tuovat toivoa talouden piristymiseen."
 - "Olen hyvin pessimistinen sen suhteen, että hyviä ratkaisuja saataisiin aikaan nykyisessä taloustilanteessa."

Kooste saldoluista: liikevaihto, kannattavuus, työllisyys, suhdanne 3 kk eteenpäin

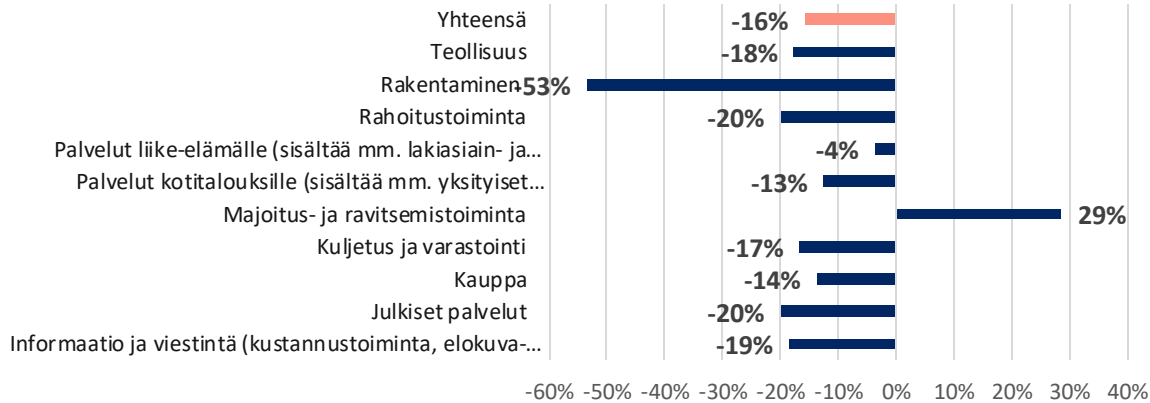
Liikevaihdon kehitys, saldoluku



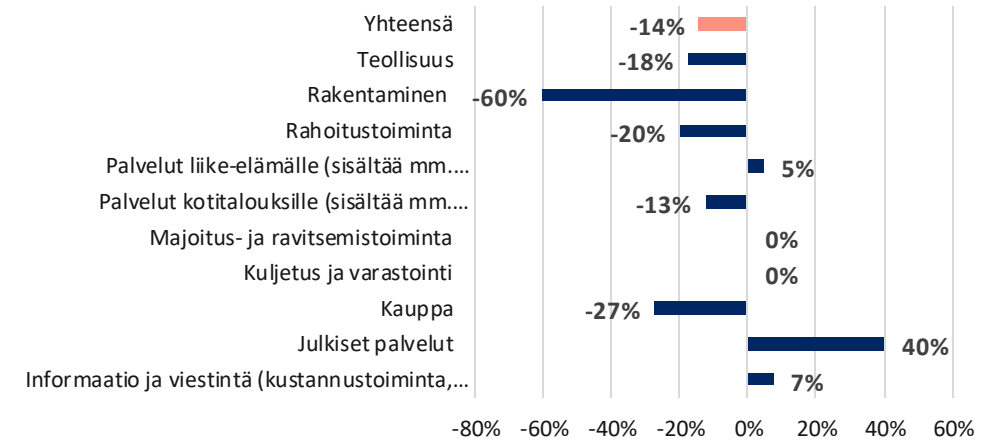
Kannattavuus, saldoluku



Henkilöstömäärän muutokset, saldoluku



Suhdannenäkymät, saldoluku



Saldoluku on laskettu vähentämällä myönteisten vastausten prosenttiosuudesta kielteisten vastausten prosenttiosuus. Saldoluku voi vaihdella +100:n ja -100:n välillä. Positiivinen lukema tarkoittaa optimistista ja negatiivinen pessimististä näkemystä taloudesta. Saldoluku on numero ilman %-merkkiä, vaikka graafeissa niin näkyykään.

Suhdannepulssi-kyselyn taustatiedot

- Vastaajina 316 Helsingin seudun kauppakamarin jäsenyritysten toimitusjohtajaa. Vastaajat edustavat eri kokoisia ja eri toimialojen yrityksiä. Tiedot kerättiin 5.-11.12.2024.
- Saldoluku on laskettu vähentämällä myönteisten vastausten prosenttiosuudesta kielteisten vastausten prosenttiosuus. Saldoluku voi vaihdella +100:n ja -100:n välillä. Positiivinen lukema tarkoittaa optimistista ja negatiivinen pessimististä näkemystä taloudesta.
- Helsingin seudun kauppakamarin Suhdannepulssi-kysely kuvaa Uudenmaan yritysten arvioita suhdanteista nyt ja kolmen kuukauden päästä.
- Helsingin seudun kauppakamarin Suhdannepulssi toteutetaan kolme kertaa vuodessa. Vuonna 2024: huhtikuussa, elokuussa ja joulukuussa. Suhdannepulssin aineistot löytyvät [täältä](#).

Kysymykset

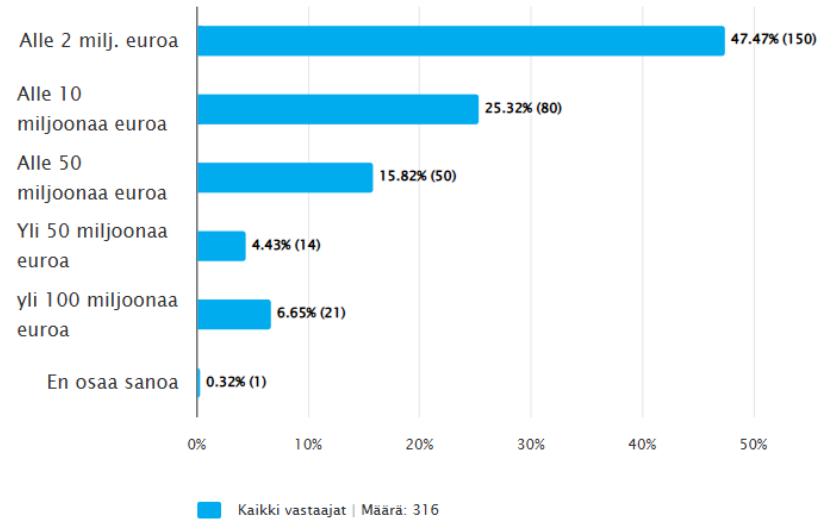
- Suhdanne tilanne tänään (erittäin heikko = 1, heikko = 2, neutraali = 3, hyvä = 4, erittäin hyvä = 5)
- Liikevaihto 3 kuukautta eteenpäin (vähenee paljon = 1, vähenee = 2, pysyy ennallaan = 3, kasvaa = 4, kasvaa paljon = 5)
- Kannattavuus 3 kuukautta eteenpäin (heikkenee paljon = 1, heikkenee = 2, pysyy ennallaan = 3, paranee = 4, paranee paljon = 5)
- Henkilöstömäärä 3 kuukautta eteenpäin (vähenee paljon = 1, vähenee = 2, pysyy ennallaan = 3, kasvaa = 4, kasvaa paljon = 5)
- Suhdannenäkymät 3 kuukautta eteenpäin (erittäin heikko = 1, heikko = 2, neutraali = 3, hyvä = 4, erittäin hyvä = 5)



Suhdannepulssin vastaajatiedot

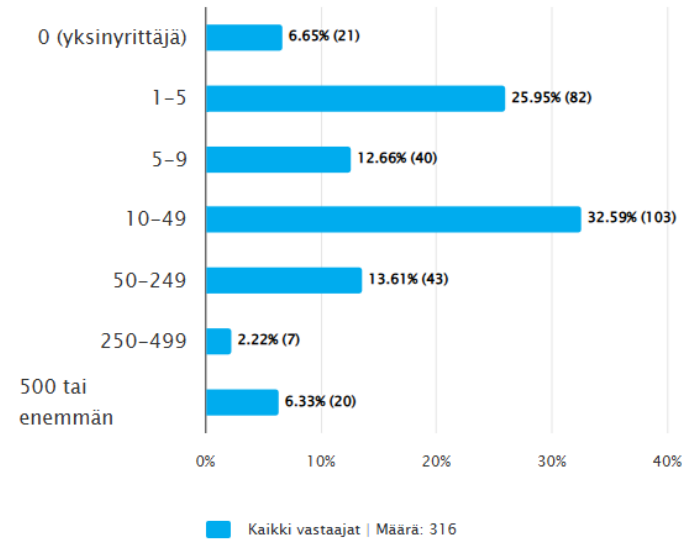
Yrityksen liikevaihto

Vastaukset



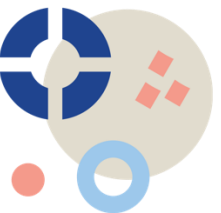
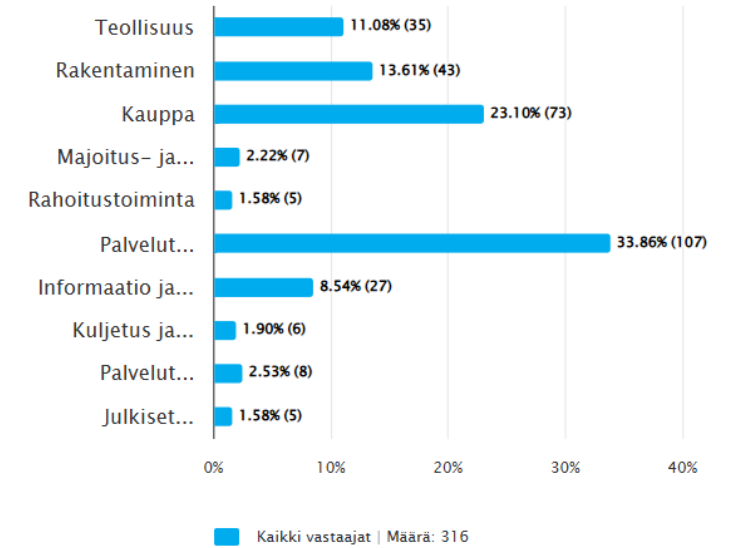
Yrityksen henkilöstömäärä

Vastaukset



Yrityksen toimiala

Vastaukset



Helsingin seudun kauppakamari

Helsingin seudun kauppakamari vahvistaa yritysten kestävästä menestystä Helsingin seudulla. Visiomme on olla askeleen edellä Helsingin seudun elinkeinoelämän asiantuntijana, yhteiskunnallisena vaikuttajana ja osaamisen kehittäjänä. Toimimme yritysten puolesta, talouden vapauden hyväksi ja parempien työyhteisöjen edistämiseksi.

Helsingin seudun kauppakamarilla on yli 7 000 jäsentä. Helsingin seudun kauppakamarin toiminta-alue kattaa 21 kuntaa Uudenmaan alueella.



Seuraava Suhdannepulssi julkaistaan maaliskuussa 2025

Kalevankatu 12, 00100 Helsinki
helsinki.chamber.fi

 @K2HEL

 Helsingin seudun kauppakamari

 Helsingin seudun kauppakamari

 Kauppakamarihel

#kauppakamariHEL