

# Kuntavaalit 2025

Elinkeinoelämän tarpeita ja  
toiveita

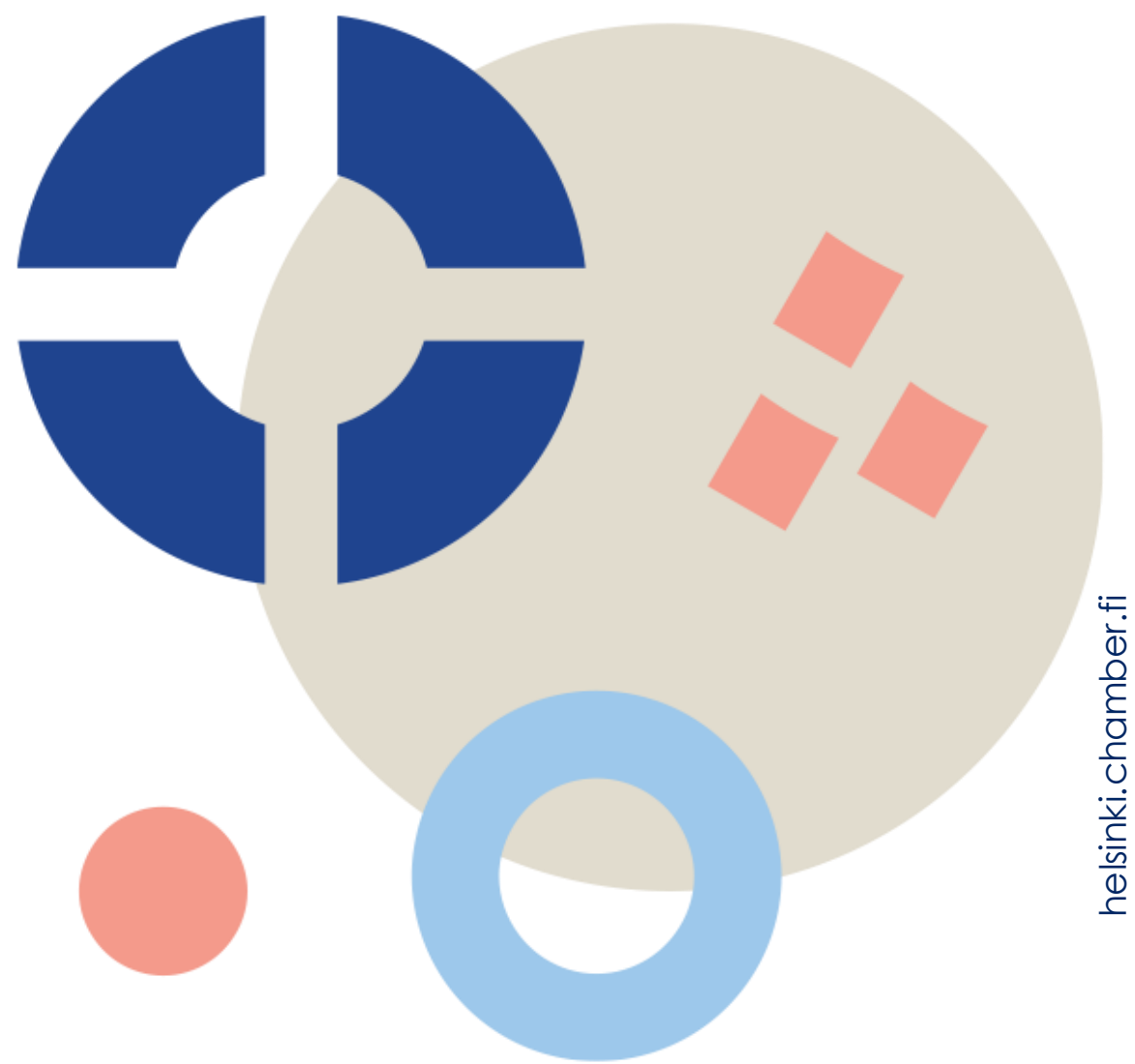
**Markku Lahtinen,**

Vaikuttamistyön johtaja

Helsingin seudun  
kauppakamari

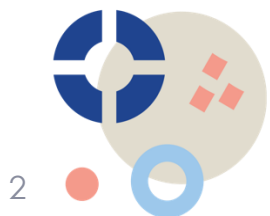
[markku.lahtinen@chamber.fi](mailto:markku.lahtinen@chamber.fi)

+358 50 571 3564



# Kuntavaalit ja aluevaalit 2025

- Vaalit toimitetaan samanaikaisesti aluevaalien kanssa sunnuntaina 13.4.2025. Ennakkoäänestys kotimaassa: 2.-8.4.2025
- Ehdokasasettelu: ehdokashakemusten jättöpäivä: 4.3.2025, ehdokasasettelun (ml. ehdokasnumerot) vahvistaminen 13.3.2025
- Tulokset vahvistetaan: 16.4.2025
- Valtuustot aloittavat työnsä 1.6.2025.
- Helsingin seudulla 21 kaupungin tai kunnanvaltuustoa ja neljä hyvinvointialueen aluevaltuustoa.
- Kaupunki- ja kuntastrategiat hyväksytään syksyllä ja/tai mahdollisesti seuraavan vuoden alussa



# Helsingin seudun kauppakamarin kunta- ja aluevaalitavoitteet

- Yritykset ovat kuntien elinvoiman ja hyvinvoinnin perusta – ne luovat työpaikkoja, verotuloja ja mahdollistavat laadukkaat palvelut. Helsingin seudun kauppakamari haastaa kunnat rakentamaan toimintaympäristön, jossa yritykset voivat kasvaa ja menestyä.
- Yritykset rakentavat hyvinvointia – kuntien viisailla päätöksillä vauhditetaan Uudenmaan kasvua (kuntavaalit 34 ja aluevaalit 7 ratkaisuehdotusta)
- Verovarojen käyttöön liittyviä periaatteita
- Osaavan työvoiman saatavuus
- Työperäinen maahanmuutto
- Maankäyttö, liikenne ja asuminen
- Kestävä kehitys
- Matkailun ja tapahtumallisuuden kehittäminen
- Helsinki
- Alueellisia kärkiä (Espoo, Vantaa, Luoteis-, Keski- ja Itä-Uusimaa)
- Hyvinvointialueiden talous kuntoon (aluevaalit)



# Verovarojen käyttöön liittyviä periaatteita

## Palveluiden tuottaminen vaikuttavasti ja tehokkaasti

- Helsingin seudun kauppakamari haastaa kaupungit ja kunnat tarkastelemaan avoimesti, kriittisesti ja ennakkoluulottomasti julkisten menojen käyttöä ja tarpeellisuutta. Kuntien ei tule pääsääntöisesti itse harjoittaa liiketoimintaa ja viedä yksityisiltä toimijoilta tilaa ja vääristää kilpailua.
  - Ovatko kaikki budjetissa olevat verovaroin katetut menot ja toimenpiteet tarpeellisia ja hyödyllisiä kunnan hyvinvoinnin kannalta?
  - Voidaanko palvelu tai toiminto tuottaa paremmin ja vaikuttavammin yhteistyössä jonkun muun Helsingin seudun kunnan, työllisyysalueen, valtion, yritysten tai kolmannen sektorin kanssa yli kuntarajojen?

## Kaupunki- ja kuntastrategioihin vahva painotus kasvua kiihdyttävään elinkeinopolitiikkaan

- Strategioissa 2025-2029 otetaan huomioon yritykset ja niiden merkitys hyvinvoinnin, työpaikkojen, investointien ja verotulojen tuottajina. Kuntien strategioihin kirjoitetaan konkreettisia, mitattavia tavoitteita, jotka ohjaavat elinkeinopolitiikkaa. Tavoitteiden toteutumista tarkasteltaisiin yhteistyössä elinkeinoelämän kanssa vuosittain.

## Byrokratian vähentämis- ja sujuvoittamistalkoot käyntiin

- Jokaisen kunnan tulisi laatia byrokratian vähentämissuunnitelma, joka keskittyy erityisesti yritysasioinnin ja rakennuslupien prosessien sujuvoittamiseen. Tavoitteeksi voitaisiin asettaa esimerkiksi käsittelyaikojen lyhentyminen viidenneksellä tai 24 tunnin palvelulupaus. Digitaalisten järjestelmien käyttöä, kuten sähköistä allekirjoitusta ja automaattista hakemusten tarkistusta, voitaisiin hyödyntää laajemmin.



# Osaavan työvoiman saatavuus

## Julkisesti tuotettujen työvoima- ja työnantajapalveluiden vaikuttavuuden parantaminen

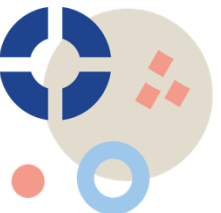
Julkiset työvoimapalvelut siirtyvät kuntien vastuulle 1.1.2025. Palvelut järjestetään työllisyysalueittain, joita on koko maassa 45, joista Uudellamaalla yhdeksän. Uudenmaan työllisyysalueet ovat Helsinki, Espoo-Kauniainen, Vantaa, Keski-Uusimaa, Porvoon seutu, Kerava-Sipoo, Hanko-Inkoo-Räsepori, Kirkkonummi-Vihti-Siuntio ja Lohja-Karkkila.

Todellinen työssäkäyntialue kattaa koko maakunnan. Työnantajapalveluiden saavutettavuus koko Helsingin seudulla työllisyysalueesta riippumatta ja sujuvan palvelun varmistaminen myös työnantaja-asiakkaille 1.1.2025 jälkeen edellyttää seuraavien toimijoiden yhteistyötä: työllisyys-, elinkeino- ja maahanmuuttoviranomaiset, koulutuksen järjestäjät, yksityiset henkilöstöpalvelualan yritykset ja valtio.

Helsingin seudun kauppakamarin ja Paltan selvitys (4/2024) osoittaa, että yritykset eivät löydä julkisia työvoimapalveluja. Palveluilta kaivataan parempaa löydettävyyttä ja viranomaisilta eli jatkossa työllisyysalueilta aktiivisempaa yhteydenpitoa yritysten suuntaan. Työvoimaviranomaisen tarjoama sähköinen alusta Työmarkkinatori ei vastaa yritysten tarpeisiin ja erityisen heikosti se vastaa kansainvälisen rekrytoinnin tarpeisiin. Yritysten tarpeita ei tunneta ja kuntien/työllisyysalueiden työllisyys-, elinkeino- ja maahanmuuttoviranomaisten yhteistyö näyttää riittämättömänä.

### Ratkaisut:

- Työllisyysalueet panostavat työnantajapalveluiden laatuun ja löydettävyyteen. Työllisyysalueiden etsivät yhdessä koko Helsingin seudun kuntarajojen ylittäviä ratkaisuja yhteistyössä henkilöpalveluyritysten ja yksityisen sektorin kanssa.
- Yritykset arvostavat nopeita ja helppokäyttöisiä digitaalisia palveluja. Työnantajille tulee tarjota palvelualusta, jossa kaikki Uudenmaan alueen työtä hakevat ja työnhakuilmoitukset ovat keskitetysti saatavilla. Työnantajan tiedot syötetään vain kerran, ja rekrytointi onnistuu ilman välikäsiä. Mikäli valtion tuottama Työmarkkinatori-palvelu ei vastaa työnantajien tarpeisiin, Uudenmaan työllisyysalueiden tulee kehittää vaihtoehtoisia ratkaisuja sujuvaan rekrytointiin.



# Yritysten kansainvälisen ja vieraskielisen työvoiman saatavuuden varmistaminen

Maahanmuuton taso määrittää Suomen väestönkehityksen ja yritysten tulevaisuuden työvoiman saatavuuden. Uudellamaalla asuu yli puolet Suomen vieraskielisistä, ja heidän määränsä arvioidaan kaksinkertaistuvan vuoteen 2040 mennessä. Helsingissä, Vantaalla ja Espoossa vieraskielisten määrä kasvaa keskimäärin 20 prosenttia nykyhetkeen verrattuna. Vaikka muuttoliike tuo työikäisiä, syntyvyyteen perustuva lasten määrä laskee edelleen Helsingin seudulla. Suomen tulevaisuuden ja yritysten kilpailukyvyn kannalta on tärkeää, että Helsingin seutu houkuttelee myös työperäisten maahanmuuttajien perheitä.

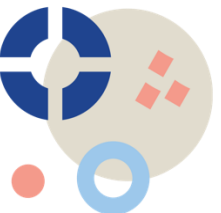
## Ratkaisut:

Huolehditaan työluvan hakuvaiheessa yhteistyössä rekrytoivien yritysten kanssa siitä, että työperäisesti maahan muuttaville Helsingin seudun kunta on työpaikan lisäksi houkutteleva vaihtoehto:

- Perheiden lapsille ja nuorille on olemassa riittävästi varhaiskasvatus- ja koulupaikkoja mukaan lukien ammatillisen koulutuksen englanninkielinen tarjonta
- Selvitetään puolisoiden nopeat työllistymismahdollisuudet yhteistyössä elinkeinoelämän kanssa
- Sujuvoitetaan pääsyä suomen kielen opetukseen tekemällä yhteistyötä työnantajien kanssa ja tarjoamalla digitaalisia kielikursseja, joihin maahanmuuttajat voivat osallistua jo ennen Suomeen saapumista.

**Työnantajapalvelut yhdeltä luukulta:** International House Helsinki -palvelussa (IHH) henkilöasiakkaat voivat tehokkaasti hoitaa samaan aikaan viranomaisasioita yhdellä kerralla ja säästää yksilön, viranomaisen ja yritysten aikaa ja kustannuksia merkittävästi. Luodaan IHH-palvelusta kansainväliseen työvoimaan keskittyvä seudullinen työnantajapalvelu, jonka kautta yritykset saavuttavat kaikki työllisyysalueiden, kaupunkien, oppilaitosten, Business Finlandin/Work in Finlandin, kauppakamarin ja ELY-keskuksen sekä henkilöstöpalveluyritysten palvelut samalla.

Yrityksille tuotetaan kuntien ja valtion kansainväliseen työvoiman asettautumisen ja rekrytoimisen palveluista ajantasaista tietoa.



# Maankäyttö, liikenne ja asuminen (1): Rakentaminen ja asunnot

MAL-sopimuksessa määritellään tavoitteeksi 180 000 uutta asuntoa seudulle vuoteen 2035 mennessä (16 500 asuntoa/vuosi). Vaikka asuntorakentamisessa on viime vuosina ollut ylituotantoa ja sen jälkeen huomattavaa laskua, tarvitaan alueella jatkossakin uusia asuntoja väestönkasvun vuoksi. Monipuolinen ja kohtuuhintainen asuntotarjonta on tärkeä osaavan työvoiman veto- ja pitovoimatekijä. Asuntotuotannon edistämiseksi on olennaista vähentää tarpeetonta sääntelyä ja byrokratiaa sekä lisätä vuoropuhelua alan toimijoiden kanssa.

## Ratkaisut:

- Kannattavan asuntotuotannon mahdollistavia tontteja hyvillä sijainneilla oltava riittävästi sekä vuokrattavana että myytävänä ja luovutettava kohtuuehdoin kysyntää vastaavasti myös vapaarahoitteiseen asumiseen.
- Kaavoitus-, lupa- ja valitusprosesseja tulee yksinkertaistaa ja nopeuttaa sekä tarpeetonta sääntelyä vähentää. Esimerkiksi asemakaavoihin tulisi lisätä joustovaraa ja vähentää rakentamista koskevia selvitysvelvoitteita; lisäksi asuntujakaumaa ja keskipinta-alaa koskevaa sääntelyä tulisi tarkastella niin, että se vastaa kysyntään eikä tarpeettomasti estä täydennysrakentamishankkeiden toteutumista.
- Täydennysrakentamisen ja purkavan lisärakentamisen edellytyksiä tulee edistää kannustimin ja helpottamalla prosessia kaikin mahdollisin keinoin. Rakennusten vajaakäyttöä tulee vähentää suhtautumalla käyttötarkoituksen muutoksiin nopeasti ja pääsääntöisesti sallimalla esimerkiksi toimistojen muuttaminen asunnoiksi, tukemalla tilapäiskäyttöä ja ohjaamalla muuntojoustavuuteen uudessa rakentamisessa.
- Vuoropuhelua tulee lisätä kaupungin ja elinkeinoelämän kanssa, jotta varmistetaan hankkeiden kannattava ja järkevä toteutus ennen kilpailutusta. Eriyistä huomiota kannattavuuden edellytyksiin tulisi kiinnittää hybridi- ja konversiohankkeissa.
- Yhden luukun periaate eli kaikki rakentamisen palvelut yhdeltä luukulta



# Maankäyttö, liikenne ja asuminen (2): Liikenne ja logistiikka

Elinvoimaisessa kunnassa on toimivat liikenneyhteydet sekä asukkaille, vierailijoille että työssäkävijöille. Seudun työpaikat ja palvelut ovat hyvin saavutettavissa ja ne edistävät työvoiman ja arjen toimivuutta. Helsingin seudun kunnat tarjoavat laadukkaan liikenteen infrastruktuuriin sekä sujuvat logistiikan reitit ja palvelut huomioiden laajasti eri sektoreiden toimialakohtaisia tarpeita. Tällä tuetaan yritysten kilpailukykyä sekä yhteiskunnan kannalta tärkeiden toimintojen sujuvuutta. Liikenteen kestävä kehitys tuetaan uudenlaisten käyttövoimien sekä joukkoliikenneinvestointien avulla. Verkkokaupan yleistymisen vaatii uudenlaisia ratkaisuja kaupunkilogistiikkaan ja lähijakeluun.

## Ratkaisut:

- Edistetään kuntien yhteistyötä seudun liikenteen kehittämiseksi yhtenäisenä kokonaisuutena
- Kestävien liikkumismuotojen edistämiseksi kehitetään liityntäpysäköintiä ja tuetaan raideliikennehankkeita
- Löydettävä lähijunaliikenteen varikoille paikat (3 kpl) ja huolehdittava raskaan liikenteen taukopaikkojen riittävästä määrästä
- Liikenteen vaihtoehtoisten käyttövoimien lataus- ja tankkausalueiden riittävä tarjonta edellyttää kunnilta aktiivisia toimia sekä maankäytön että taloudellisten kannustimien osalta. Erityisiä tarpeita kohdistuu suurteho- / raskaan liikenteen latausinfraan ja sähkön siirtoverkkojen kapasiteettiin. Raskaan liikenteen latausinfraan ja suurteholatausinfraan toteutettavuus huomioitava myös sähkön siirtoverkkojen kehittämisessä
- Edistetään Kehä I:n, Kehä III:n, Hämeenlinnanväylän ja Lahdenväylän toimivuuden parantamista sekä Kehä IV:n toteuttamista tärkeänä poikittaisyhteytenä
- Liikenteen edellytyksiä mahdollisesti rajoittavien ratkaisujen, kuten ympäristövyöhykkeiden toteutusta tulee edeltää yritysvaikutusten huolellinen selvittäminen ja yritysten kanssa käyty dialogi
- Logistiikan ratkaisuissa huomioidaan koko kuljetusketju satamasta vähittäiskauppaan, palveluihin ja loppukäyttäjille
  - Satamien (erityisesti Helsingin keskusta ja Vuosaari) saavutettavuus ja tehokas liittyminen sekä muun kaupungin että valtakunnan liikenneverkkoon tärkeää huoltovarmuuden ja elinkeinoelämän toimintaedellytysten kannalta
  - Varmistetaan kaupunkilogistiikan toimivuus huolehtimalla riittävästä kuormien purku- ja lastausmahdollisuuksista myös keskusta-alueilla sekä edistämällä kuntien aktiivisempaa roolia kestävien lähijakeluratkaisujen mahdollistamisessa.





## Monipuolinen ja elinvoimainen kaupunkiympäristö

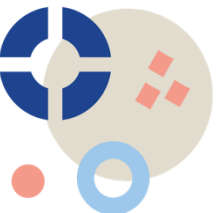
Kaupunkirakenteen monimuotoisuus - sekä toimintojen että sosioekonomisen rakenteen monimuotoisuus – tukee kaupungin elinvoimaa. Monenlaiset toiminnot elävöittävät alueita ja tuovat niihin käyttäjiä eri vuorokaudenaikoihin. Ne myös tukevat alueen saavutettavuutta kestävästi, esimerkiksi julkisilla liikennevälineillä.

Asuinalueiden tasapainoinen sosioekonominen rakenne ehkäisee huono-osaisuuden kasaantumista ja säilyttää alueen houkuttelevuuden esimerkiksi yksityisten investointien näkökulmasta.

Tiivistyvässä kaupunkirakenteessa tulee turvata myös kaupungin toiminnan kannalta oleellisten, mutta tilaa vievien toimintojen kuten teollisuuden maankäytön tarpeet.

### Ratkaisut:

- Huolehditaan segregaaation ehkäisemisestä panostamalla alueiden ja lähiöiden monipuoliseen yksityiseen ja julkiseen palvelutarjontaan. Elinvoimaista, turvallista ja viihtyisää kaupunkiympäristöä tulee suunnitella yhteistyössä yritysten kanssa esimerkiksi vilkkaita asemanseutujen ja kohtaamispaikkoja kehittäessä.
- Edistetään alueiden työpaikkojen, monipuolisen palvelurakenteen ja asumisen välistä tasapainoa kaavoituksessa ja konversioiden avulla.
- Varmistetaan tiivistyvässä kaupunkirakenteessa riittävästi tilaa korkean arvonlisän teollisuudelle ja logistiikalle.
- Kaupoille on tarjottava riittävästi vaihtoehtoisia sijaintipaikkoja kilpailun edistämiseksi. Kaavoituksessa huolehditaan siitä, että myös kaupan alan lähipalveluiden toteuttaminen on investoijille ja kaupan alan yrityksille mahdollista ja kannattavaa.



# Kestävä kehitys - Kiertotalous on uudistumista, työpaikkoja ja kilpailukykyä

Talouden toimintamallit muuttuvat kestävä kehityksen tavoitteiden mukaisesti. Kiertotalous toimintamallina vastaa kestävyysaasteisiin ja tuo uusia liiketoimintamahdollisuuksia. Kiertotalouden avulla yritys pystyy järjeistämään raaka-aineiden kulutusta, työllistämään ja tuottamaan asiakkaitaan kiinnostavia tuotteita ja palveluita, joilla on kysyntää myös kansainvälisillä markkinoilla. Kannattaa huomioida, että EU:ssa kestävä kehityksen sääntely kiristyy ja kiertotalousyritykset saavat helpommin rahoitusta.

Kiertotalouden kannalta on tärkeää, että rakennusalan ja teollisuuden raaka-aineiden uusiokäyttö ja kierto on järjestetty tehokkaasti ja ympäristöystävällisesti. Olemassa olevan rakennuskannan ja -materiaalien elinikää tulisi pyrkiä pidentämään esimerkiksi konversioiden avulla. On olennaista, että raaka-aineita hyödynnetään mahdollisimman pitkään siellä, missä ne ovat, eikä niitä kuljeteta raaka-aineina tai jätteinä pitkiä matkoja. Tällä hetkellä tämä ei Helsingin seudulla toteudu vielä riittävän hyvin. Esimerkiksi pääkaupunkiseudun isoilla kaupungeilla on tavoitteita ja tukimuotoja kuten yrityshautomoja kiertotalouden toimijoille, mutta käytäntöä ohjaava yhteinen konkreettinen suunnitelma puuttuu. Toimivia malleja on kehitetty muun muassa Uudenmaan kiertotalouslaakso -hankkeessa, jossa luodut hyvät käytännöt tarjoavat pohjatietoa strategiselle kiertotaloussuunnitelmalle. Olennainen kiertotalousajattelun osa on toimivat liikenneyhteydet, esimerkiksi Kehä IV:n toteutus auttaisi raaka-aineiden sujuvaa kuljettamista alueellisesti.

## Ratkaisut:

- Helsingin seudun kunnat tiivistävät yhteistyötään kiertotalouden edistämiseksi laatimalla yhteisen kiertotalousstrategian, joka valmistellaan ja toteutetaan yhdessä elinkeinoelämän kanssa.
- Kunnat kannustavat vahvemmin kestäväan kehitykseen esimerkiksi antamalla kestävydestä kilpailuetua tontin luovutuksissa sekä tukemalla kiertotalouden innovaatioiden kaupallistamista ja käytäntöön viemistä julkisten hankintojen avulla ja lisäämällä yhteistyötä oppilaitosten kanssa



# Matkailun ja tapahtumallisuuden kehittäminen

Ennen koronaa matkailu toi Suomeen vuosittain viiden miljardin euron vientitulot ja työllisti yli 150 000 ihmistä. Suomessa toimivat yli 29 000 matkailuyritystä voivat luoda merkittävästi uusia työpaikkoja ja vahvistaa Suomen maabrändiä sekä kansainvälistä kilpailukykyä. Panostukset matkailuun tukevat koko kansantaloutta niin alueellisesti kuin valtakunnallisesti, elävöittävät keskustoja ja parantavat seutujen houkuttelevuutta.

Helsingin seutu on Suomen matkailun ja tapahtumien käyntikortti maailmalle. Vuonna 2023 Helsingin sataman kautta kulki yhdeksän miljoonaa matkustajaa, ja alueen tapahtumat, kuten Coldplayn konsertti ja Helsinki Cup, toivat 100 miljoonan euron tulot alueelle. Kasvupotentiaalia on erityisesti laivamatkailussa ja majoituspalveluissa. Isoihin tapahtumiin ja kongresseihin panostaminen on tärkeää, sillä niissä yksittäisen vieraan tuoma arvonlisä on yli 2 000 euroa.

## Ratkaisut:

- Helsingin seudun näkyvyyttä vahvistetaan kansainvälisesti turisteille, kongressi- ja työmatkavieraille sekä työperäisen maahanmuuton kohderyhmille.
- Investoidaan tapahtumainfrastruktuuriin, kuten kansainvälisen tason areenoihin, pieniin ja keskikokoisiin tapahtumapaikkoihin.
- Panostetaan matkustajien viihtyvyyteen ja houkutellaan heitä viettämään enemmän aikaa Helsingissä ja sen keskustassa. Tärkeä kohde ovat risteilymatkustajat ja Helsinki-Vantaa-lentokentän kautta kulkevat matkustajat.
- Varmistetaan sujuvat kansalliset ja kansainväliset liikenneyhteydet sekä viihtyisä kaupunkiympäristö.
- Laaditaan Helsingin seudulle yhteinen matkailu- ja tapahtumastrategia, joka sisältää konkreettiset, mitattavat tavoitteet.
- Turvataan matkailu-, tapahtuma- ja palveluyrityksille kannustavat toimintaympäristöt.
- Erotutaan muista pohjoismaisista metropolialueista ainutlaatuisella ja vahvalla alueellisella brändillä: Helsingin seudusta syntyy mielikuva ja kokemus, jota ei muualta saa.



## Ydinkeskustan elinvoiman palauttaminen

Helsingin keskustan elinvoiman parantaminen on kaikkien alueella toimivien yhteinen tavoite. Yrityksille keskeisiä mittareita ovat palveluiden ja tavaroiden kulutus ydinkeskustassa, saavutettavuus sekä alueen houkuttelevuus investointikohteena. Viimeisten pormestarikausien aikana ydinkeskustan elinvoima on heikentynyt merkittävästi. Vuoteen 2019 verrattuna keskustasta puuttuu 30 miljoonaa asiointikertaa (80 000 päivittäistä käyntiä), saavutettavuus on heikentynyt, yli 100 kauppaa on sulkenut ja yritysten liikevaihto on laskenut 20–30 prosenttia.

### Ratkaisut:

- Kehitetään ydinkeskustan elinvoimaa seuraamalla objektiivisia mittareita tiedolla johtamisen periaatteiden mukaisesti. Koottu data julkaistaan avoimesti helpottamaan yritysten päätöksentekoa.
- Parannetaan Helsingin saavutettavuutta maanalaisilla ratkaisuilla, kuten huoltotunnelin käyttöönotolla, joka mahdollistaa pääsyn kaikkiin pysäköintilaitoksiin. Selvitetään huoltotunnelin liittäminen Länsisataman tunneliin.
- Edistetään asumista uusissa kohteissa ja toimistojen muuttamista asuinkäyttöön.
- Varmistetaan ydinkeskustan saavutettavuus kaikilla kulkumuodoilla sekä sujuva kaupunkilogistiikka. Huolehditaan kuormien purkamisen toimivuudesta, mikä auttaa säilyttämään palvelut ja tuotteet kohtuuhintaisina.
- Perustetaan Helsingin kaupungin ja elinkeinoelämän yhteistyöryhmä ydinkeskustan elinvoiman kehittämiseksi.

### Länsisataman tunneli toteutettava

Länsisatama on merkittävä kansallisesti ja kansainvälisesti, ja sen laajennukset tekevät siitä Helsingin sataman taloudellisesti tärkeimmän osan. Länsiväylä on keskeinen tavara- ja joukkoliikenteen väylä, ja toimiva yhteys tukee Suomen elinkeinoelämää ja huoltovarmuutta. Kahden kilometrin tunneli yhdistäisi Länsisataman Länsiväylään, siirtäisi raskaan liikenteen pois Jätkäsaaren kaduilta, vähentäisi satamaliikennettä keskustassa neljäsosaan ja sujuvoittaisi muuta liikennettä. Tunnelin ja Länsisataman laajennuksen toteutus on välttämätöntä, kun Tallinnan liikenne siirtyy Länsisatamaan ja kasvattaa Länsiväylän liikennemääriä.

### Ratkaisu:

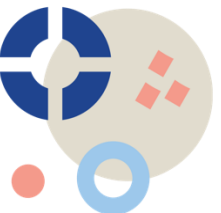
- Länsiväylän välityskyvyn kannalta on tärkeää säilyttää se moottoritietasoisena yhteytenä. Tämä tulee huomioida Länsiväylän osayleiskaavassa niin, ettei uutta asumista sijoiteta liian lähelle, mikä aiheuttaa merkittäviä hidastuksia muun muassa logistiikkaan ja muuhun liikenteeseen.



- Espoon yleiskaavaprosessissa kauppakamarin tehtävänä on huolehtia, että Espoo on jatkossakin houkutteleva kaupunki elinkeinoelämälle eli turvataan työpaikka-alueet ja liikenteen toimivuus myös logistiikka huomioiden.
- Espoon innovaatioekosysteemin kasvua ja kansainvälisten startup-yritysten houkuttelua ja Espoo Game Hub peliklusterin perustamista tulee tukea.
- Elinvoimanäkökulmaa ja yritysmuonnteisyyttä kaupungin toiminnassa on edistetty.
- Osaamiskeskittymia yhteistyössä Aalto-yliopiston, VTT:n ja muiden toimijoiden kanssa ja yrityspalveluita Business Espoo-yrityspalveluverkostossa on kehitettävä.
- Kirkkonummen yritystoimintaympäristön kehittämistä tulee tukea.

## Vantaa

- Vantaan poliittisten päättäjien ja ylempien viranhaltijoiden elinvoimamyönteisyyttä tuettava aktiivisella elinkeinovuorovaikutuksella. Elinvoimaan liittyvien päätösten Vantaalla perustuttava elinkeinoelämän tarpeisiin.
- Erityisesti sijoittautumiseen ja maankäyttöön liittyvä päätöksenteko kaipaa lisää yritysmuonnteisyyttä ja rohkeaa päätöksentekoa, jotta se tukisi alueen elinvoimaisuuden kehitystä.



# Itä-Uusimaa

- TE-palveluiden työntajapalveluiden saavutettavuus. Toimintojen kehittäminen yhteistyössä alueen yritysten ja oppilaitosten kanssa. Palveluissa huomioitava kansainväliset osaajat.
- Englanninkielinen koulupolku Porvoossa houkuttelee kansainvälisiä työntekijöitä perheineen muuttamaan ja työllistymään koko Itä-Uudenmaan alueelle.
- Varmistettava teollisten investointien toteutuminen alueella. Ketterät kaavoitukset ja lupaprosessit niin pienempien kuin suurempien yritysten houkuttelemiseksi alueelle.
- Itä-Uusimaa vihreän siirtymän edelläkävijäksi. Alueellamme on useita merkittäviä hankkeita, jotka liittyvät vedyn tuotantoon ja aurinkovoiman hyödyntämiseen.
- Panostaminen osaavaan työvoimaan.
- Sujuvat ja kehittyvät liikenneyhteydet työssäkäyntialueilla. Liityntäpysäköintiä lisättävä alueella. Täydennetään julkista liikennettä raideyhteyksin, joka vauhdittaa alueen houkuttelevuutta ja kasvua.
- Matkailuelinkeinon edistäminen Itä-Uudenmaan luonto- ja saaristoalueilla.
- Toimivat tiet, infrastruktuuri ja liikenneratkaisujen kehittäminen

# Keski-Uusimaa

Julkiset työvoimapalvelut siirtyvät Keski-Uudenmaan työllisyysalueen hoidettavaksi 1.1.2025 alkaen. Alueen muodostavat Järvenpää (vastuukunta), Tuusula, Nurmijärvi, Mäntsälä, Pornainen ja Hyvinkää.

- Keski-Uudenmaan työllisyysalueen työnantajapalvelut tulee olla helposti saavutettavissa, vastaavat yritysten tarpeisiin, palvelujen kehittämisessä kuunnellaan yrityksiä ja elinkeinoelämän tarpeita, palvelujen tuottamisessa hyödynnetään yksityisen ja kolmannen sektorin osaamista

# Luoteis-Uusimaa

- Länsiradan rakentaminen
- Valtatie 2:n parantaminen Vihti-Karkkila välillä
- Hyvinkää-Hanko-radon henkilöliikenteen käynnistäminen
- Valtatie 25:n parantaminen (Kehä V -hanke)
- Alueen ammatillisen koulutustarjonnan ja elinkeinoelämän tarpeiden vastaavuuden kehittäminen



# Hyvinvointialueiden talous ja palvelut kuntoon monituottajamallilla

Helsingin seudulla on neljä hyvinvointialuetta sekä Helsinki, joka toimii itsenäisenä hyvinvointialueena. Valtion talousarviosta sosiaali- ja terveysalan menojen osuus on jo lähes kolmannes. Hyvinvointialueiden rahoitus vuodelle 2025 on koko maassa yhteensä noin 26,2 miljardia euroa, josta Uudenmaan osuus on 7,4 miljardia euroa. Hyvinvointialueiden rahoitus kasvaa vuoden 2024 rahoitukseen verrattuna noin 2,2 miljardia euroa. Vaarana on, että ilman toiminnan tehostamista ja tuottavuuden parantamista sosiaali- ja terveystalouden menot kasvavat merkittävästi myös tulevina vuosina.

## Ratkaisut:

- Hyvinvointialueiden on tiedettävä, mitä palvelun tuottaminen maksaa itse tehtynä ja ostettuna, ja kyettävä vertailemaan kaikkia palveluntuottajia – sekä yksityisiä että julkisia.
- Alueen palveluntuottajien tarjonta on tunnettava, ja paras tuotantotapa on valittava kuhunkin palveluun julkisten, yritysten ja järjestöjen vaihtoehtoista.
- Asiakkaiden valinnanvapaus on otettava käyttöön, sillä tuottajien kilpailu kehittää laatua, tehokkuutta ja verovarojen käytön vaikuttavuutta.
- Hyvinvointialueiden tilaaja- ja tuottajaroolit on erotettava selkeästi kilpailun vääristymien, tehottomuuden ja kustannusten nousun estämiseksi.
- In-house-yhtiöiden käyttö ilman kilpailutusta ja kustannusvertailua on lopetettava jo ennen hallitusohjelmaan kirjattujen rajoituksia.
- Sosiaali- ja terveystalouden kustannussäästöt syntyvät digitalisaation hyödyntämisestä, ja hyvinvointialueiden tulee ottaa mallia yritysten kehittämistä digitaalisista sote-palveluista.
- Hyvinvointialueiden on rakennettava toimivat suhteet työllisyysalueisiin työvoiman tarjonnan lisäämiseksi ja työllisyysasteen parantamiseksi.



# Kunta- ja aluevaalit 13.4.2025

Kalevankatu 12, 00100 Helsinki  
helsinki.chamber.fi

 @K2HEL

 Helsingin seudun kauppakamari

 Helsingin seudun kauppakamari

 Kauppakamarihel

**#kauppakamariHEL**