

Helsingin seudun Suhdannepulssi 1/2025

18.3.2025

**Vaikuttamistyön johtaja Markku Lahtinen,
Helsingin seudun kauppakamari**
markku.lahtinen@chamber.fi
+358 50 571 3564

Helsingin seudun yritysten näkemykset maaliskuusta 3 kuukautta eteenpäin
suluissa joulukuun 2024 vastaava luku

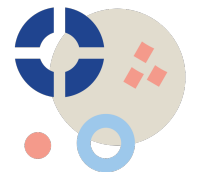
Muuttujat	Liikevaihto	Kannattavuus	Työllisyys	Suhdannenäkymät
Arvio 1-5 = vähenee paljon- kasvaa paljon	3,0 (2,9)	2,8 (2,8)	3,0 (2,8)	2,8 (2,8)
Saldoluku	+1 (-6)	-15 (-15)	-4 (-16)	-17 (-14)

HELSINGIN SEUDUN
KAUPPAKAMARI

helsinki.chamber.fi

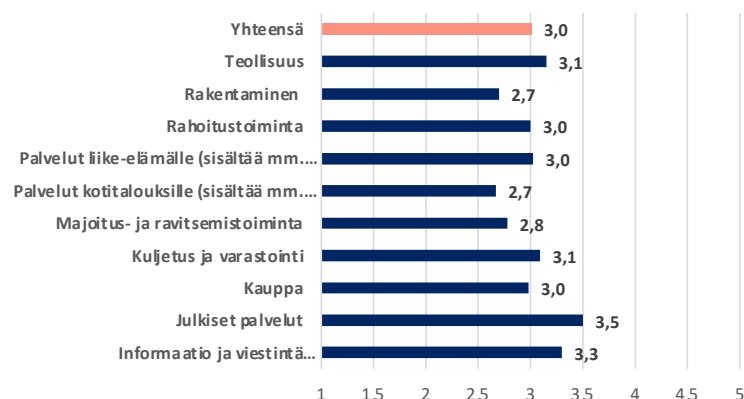
Suhdanteet ovat edelleen haastavat – varovaisia merkkejä paremmasta

- Helsingin seudun yritysten suhdannenäkymät ovat edelleen heikot (2,8; saldoluku -17), vaikka pieniä valonpilkahduksia on nähtävissä joillakin toimialoilla.
- Liikevaihdon näkymät ovat hienoisesti parantuneet, saldoluku on noussut niukasti positiiviseksi (+1), erityisesti julkisissa palveluissa, informaatiossa ja teollisuudessa.
- Kannattavuus on pysynyt paineessa, saldoluku -15, mutta toimialojen väliset erot ovat tasoittuneet.
- Henkilöstön määrän odotetaan vakaantuvan, saldoluku on joulukuusta noussut lähemmäs nollaa (-4), ja rekrytointihalukkuus on maltillisesti kasvamassa kesää kohden. Tämä voi myös viitata siihen, että yritykset haluavat pitää henkilöstöstään kiinni parempia suhdanteita kohti mentäessä.
- Geopoliittiset jännitteet ja kauppapoliittiset epävarmuudet heijastuvat edelleen yritysten arvioihin, vaikka osassa kommentaista näkyy varovainen optimismi ja kasvuun tähtäävät suunnitelmat.
- Vastaajina 270 Helsingin seudun kauppakamarin jäsenyritysten toimitusjohtajaa.
- Tiedot kerättiin 10.–14.3.2025.

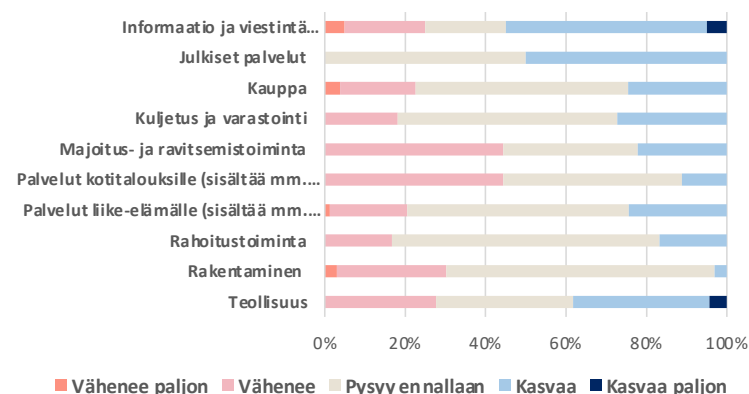


Liikevaihdon kehitys 3 kuukautta eteenpäin

Liikevaihto (1= vähenee paljon, 5= kasvaa paljon)

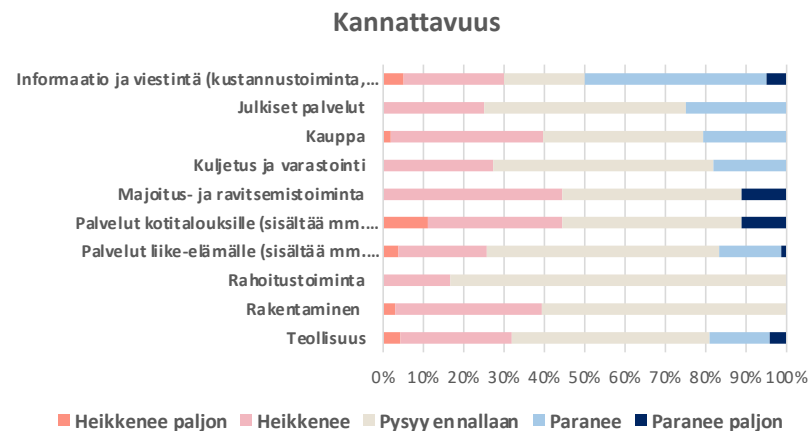
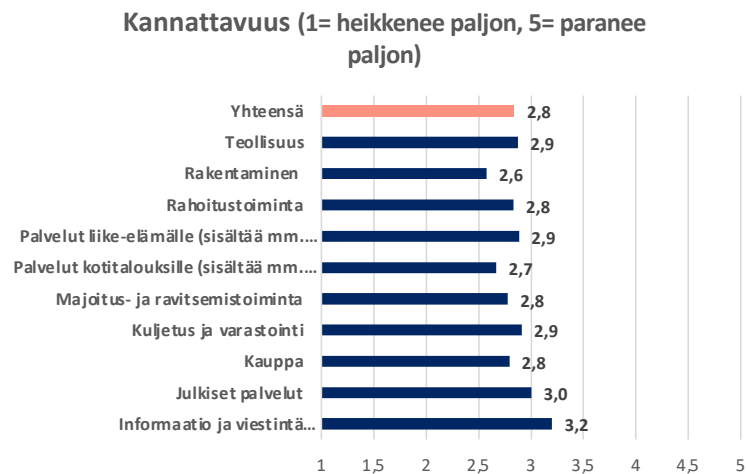


Liikevaihto



- Liikevaihdon kehitys on neutraali (3,0). Kokonaisuutena saldoluku yltyy positiiviselle puolelle (+1). Verrattuna joulukuun arvioihin, liikevaihdot on paranemassa. Yli kolmen meneviä arvioita on useilla toimialoilla: Julkiset palvelut (3,5; saldoluku 50), informaatio ja viestintä (3,3; 30), teollisuus (3,1; 11) sekä kuljetus ja varastointi (3,1; 9). Parantuneista näkymistä huolimatta saldoluissa näkyy edelleen rakentamisen heikko tilanne (saldoluku -27) kuten myös palveluissa kotitalouksille (-33) ja majoitus- ja ravitsemistoiminnassa (-22). Asuntokaupan vilkastuminen voi heijastua positiivisesti myös rakentamiseen ja sisustamiseen liittyvien toimialojen kysyntään. Korkojen lasku voi lisätä kuluttajakysyntää ja palveluiden käyttöä.
- Toimitusjohtajien/vastaajien kommentteja:
 - "Syksyllä meillä oli paljon tarjouspyyntöjä, mutta päätöksenteko on hidastunut huomattavasti, mikä näkyy liikevaihdossa."
 - "Heikko näkymä rakentamisessa, hanskat kohta tiskiin – kysyntä on käytännössä pysähtynyt."
 - "Monia epävarmuuksia, jotka voivat vaikuttaa erityisesti tilauskantaan ja myynnin kehitykseen vuoden toisella puoliskolla."

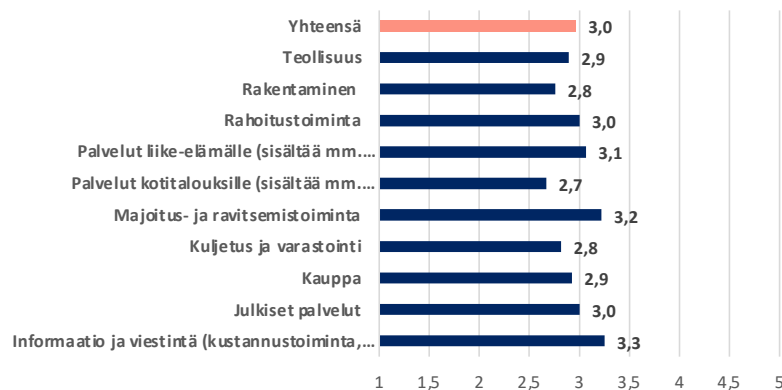
Kannattavuus 3 kuukautta eteenpäin



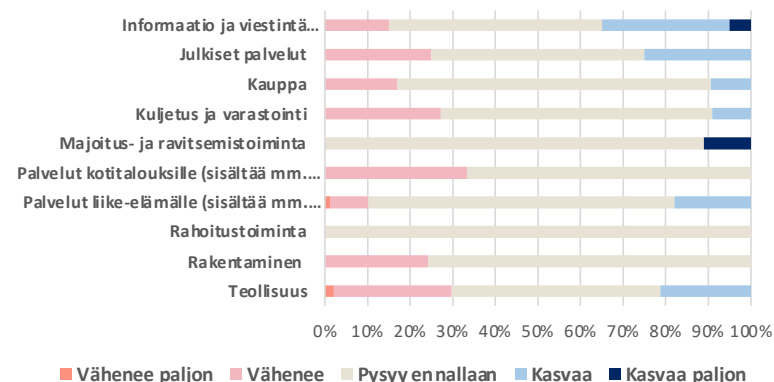
- Kannattavuus on pysynyt ennallaan eli hieman neutraalia alempana, samaa viestii saldoluku (-15). Toimialojen erot ovat tasoittuneet joulukuun tilanteesta, joillakin toimialoilla osa vastaajista arvioi kannattavuuden paranevan jopa paljon.
- Toimitusjohtajien/vastaajien kommentteja:
- "Valitettavasti tilanne on kääntynyt vaikeammaksi. Hintakilpailu on kiristynyt ja kannattavuuden ylläpitäminen vaatii jatkuvia sopeutuksia."
- "Vuodesta toiseen jatkuva erilaisten epävarmuustekijöiden suma syö marginaaleja ja pakottaa etsimään säästöjä."

Henkilöstömäärän muutokset 3 kuukautta eteenpäin

Henkilöstömäärä (1= vähenee paljon, 5= kasvaa paljon)



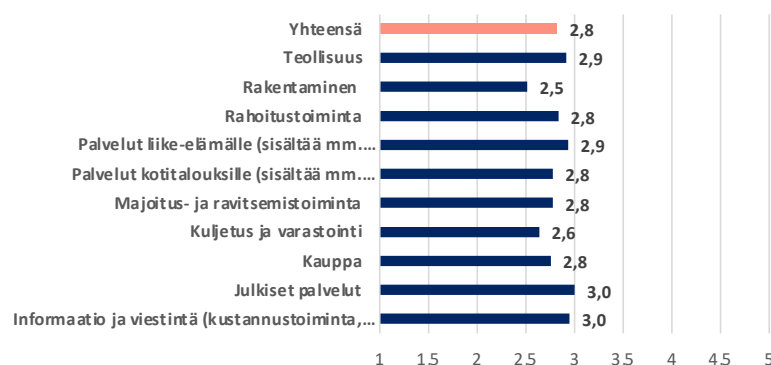
Henkilöstömäärän muutokset



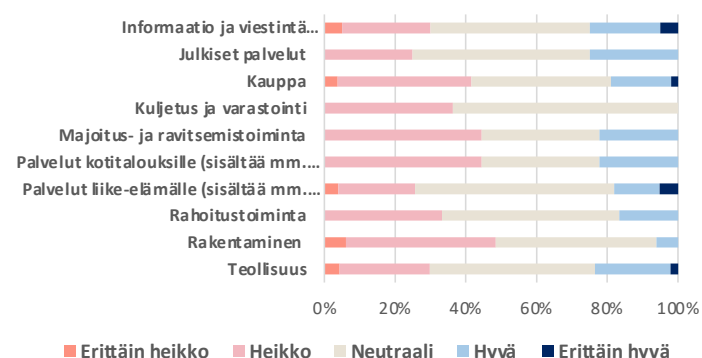
- Henkilöstön kysyntä on vahvistunut kolmen kuukauden takaiseen tilanteeseen verrattuna (3,0; saldoluku -4). Työvoiman kysyntä ei ole merkittävästi kasvanut, mutta tässä voi olla kohta, jossa trendi on kääntymässä positiiviseen suuntaan. Sitä auttaa myös lähestyvä kesäkausi. Myönteistä työllisyystrendiä vahvistavat joidenkin toimialojen kohtuullinen tilanne ja parantuneet näkymät. Myös jo tehdyt työmarkkinaratkaisut luovat yritykselle ennustettavuutta, mikä kannustaa investointeihin ja rekrytointeihin.
- Toimitusjohtajien/vastaajien kommentteja:
- "Heikon suhdannetilanteen vuoksi emme pysty varmistamaan henkilöstön nykyistä tasoa – olemme joutuneet aloittamaan yt-neuvottelut."
- "Vaikka markkinat ovat haastavat, olemme onnistuneet pitämään henkilöstömme vakiona priorisoimalla ydinliiketoimintaa."
- "Rakentaminen tulee pysymään ainakin vielä alkukesän matalalla tasolla, ja henkilöstön lisärekrytoinnit on laitettu jäihin."

Suhdannenäkymät 3 kuukautta eteenpäin

Suhdannenäkymät (1= erittäin heikko, 5= erittäin hyvä)

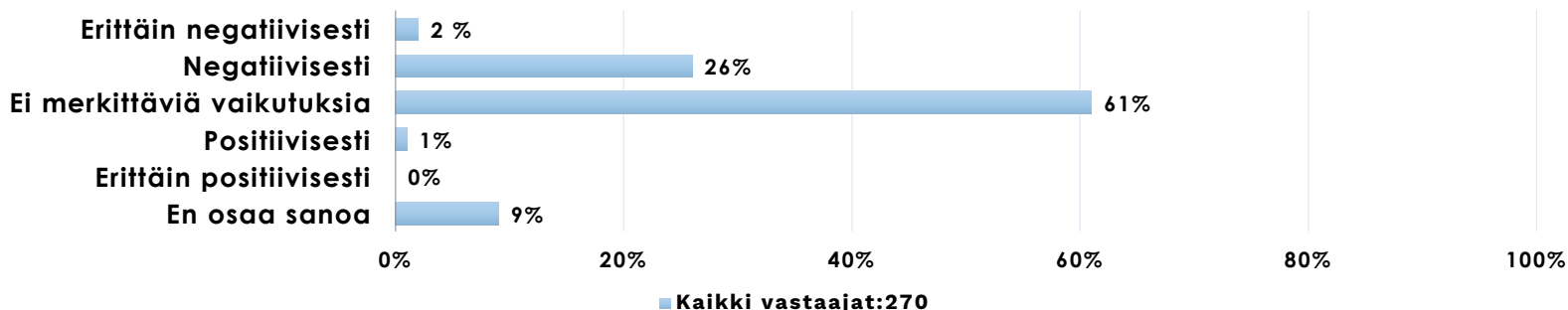


Suhdannenäkymät



- Maaliskuun suhdannepulssin tulosten perusteella toimitusjohtajien näkemykset ovat edelleen varovaisia (2,8; saldoluku -17), vaikka työllisyysnäkemien osalta pientä paranemista on tapahtumassa kesää kohti mentäessä. Mikään toimialoista ei anna yli kolmen menevää arviota. Vastaajajoukossa on valitettavasti enemmän yrityksiä, joiden suhdanteet saldoluilla katsottuna ovat huomattavasti miinuksella, eikä mikään toimiala yllä edes plussalle. Vaikka suhdannenäkymät ovat edelleen korkeintaan välttäviä, esimerkiksi asuntomarkkinoiden elpyminen ja EKP:n koronlasku luovat uutta kysyntää. Avoimissa kommentteissa on myös viitattu elpyviin markkinoihin.
- Toimitusjohtajien/vastaajien kommentteja:
- "Uskon, että ainakin Suomen markkinalla toimivat pk-yritykset tulevat näkemään vaikeita aikoja vielä pitkään, mutta kansainvälistymisen kautta näemme uusia mahdollisuuksia."
- "Muutos luo uutta! Vaikka nykytilanne on haastava, etsimme aktiivisesti uusia markkinoita ja liiketoimintamahdollisuuksia Lähi-Idän jälleenrakennusprojekteissa."
- "Näkymät paremmasta on tapahtumassa, mutta hitaasti. Varovainen optimismi näkyy asiakaskunnassa."
- "Suhdanne on paranemassa meidän toimialalla. Markkinat ovat vähitellen elpymässä."

Miten Yhdysvaltain EU:lle suunnittelemat ja asettamat tullit ja muut rajoitukset vaikuttavat yrityksesi liiketoimintaan



- **Yhdysvaltain EU:lle suunnitteleminen ja asettamien tullien vaikutukset yrityksiin näyttäytyvät pääosin rajallisina.** Suurin osa yrityksistä ilmoittaa, ettei tulleilla ole toistaiseksi ollut merkittäviä vaikutuksia liiketoimintaan.
- **Niissä yrityksissä, joissa vaikutuksia on koettu, ne ovat pääosin negatiivisia,** heijastuen kasvaviin kustannuksiin ja lisääntyneeseen epävarmuuteen kansainvälisillä markkinoilla. Lisäksi osa yrityksistä kokee, että tilanteen vaikutuksia on vaikea arvioida, ennen kuin tullipolitiikka konkretisoituu käytännössä. Epävarmuus pistää yritykset harkitsemaan ja ehkä myös lykkäämään investointeja pidemmälle.
- Arviot tulli- ja muiden rajoitusten vaikutuksesta on ehkä odotettua lievempiä. Tämä voi johtua siitä, että monta vuotta kestänyt epävarma tilanne on koulunut yritykset varautumaan vaihtoehtoisille skenaarioilla, joilla voidaan rajoittaa nopeasti muuttuvien tilanteiden shokkivaikutuksia.

Toimitusjohtajien / vastaajien kommentteja:

"Mahdollisten tullien lisäksi EUR vs. USD -valuuttakurssien heilahtelut tekevät viennistä haastavaa."

"On erittäin ikävää, että kauppasodat ja tullit lisäävät epävarmuutta – vaikutukset näkyvät jo asiakaskunnassa."

"Tullit vaikuttavat asiakasyritystemme kannattavuuteen, mikä heijastuu suoraan myös meidän tilauskantaan."

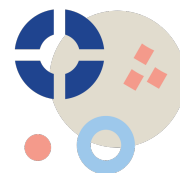
"Tulli- ja vastaavat suunnitelmat lisäävät epävakautta, mikä tekee ennakoinnista vaikeaa erityisesti vientimarkkinoilla."

"Jos USA ajautuu taantumaan Trumpin tuontitullien vuoksi, sillä olisi merkittäviä vaikutuksia myös toimintaamme Euroopassa."

"Tullipuhe ja sapelien kalistelu eivät vielä ole vaikuttaneet liiketoimintaamme, mutta seuraamme tilannetta aktiivisesti."

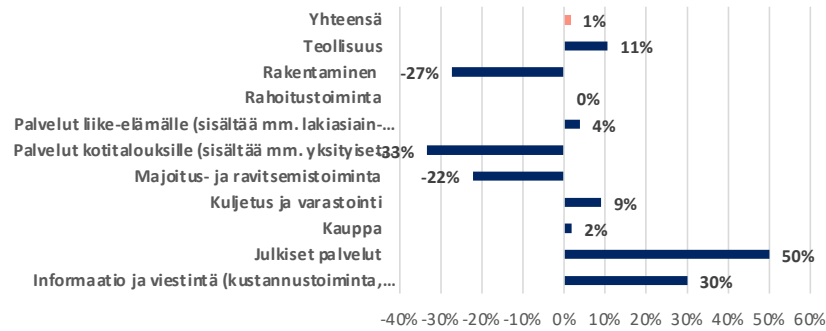
"Merkittävä tullisota luonnollisesti sotkee varsin tehokkaasti kaupankäynnin logistiikkaa ja hankintaketjuja."

"Yhdysvaltain tullit eivät suoraan vaikuta liiketoimintaamme, mutta epävakaa kauppapolitiikka lisää kustannuksia ja riskejä."

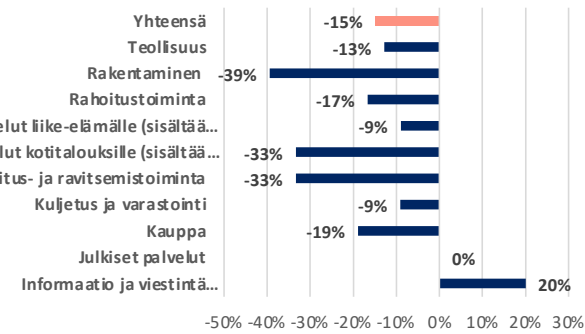


Kooste saldoluista: liikevaihto, kannattavuus, työllisyys, suhdanne 3 kk eteenpäin

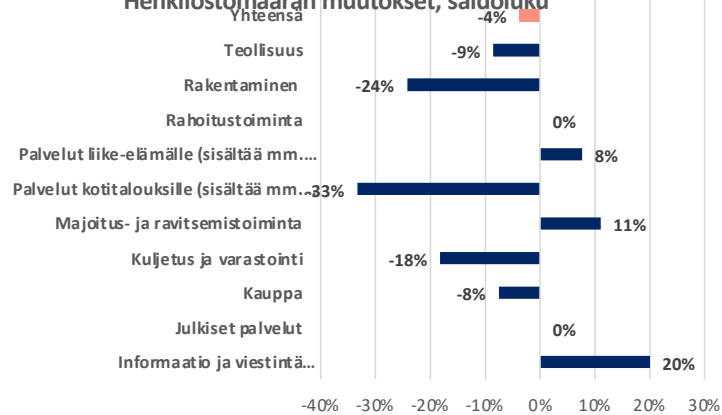
Liikevaihdon kehitys, saldoluku



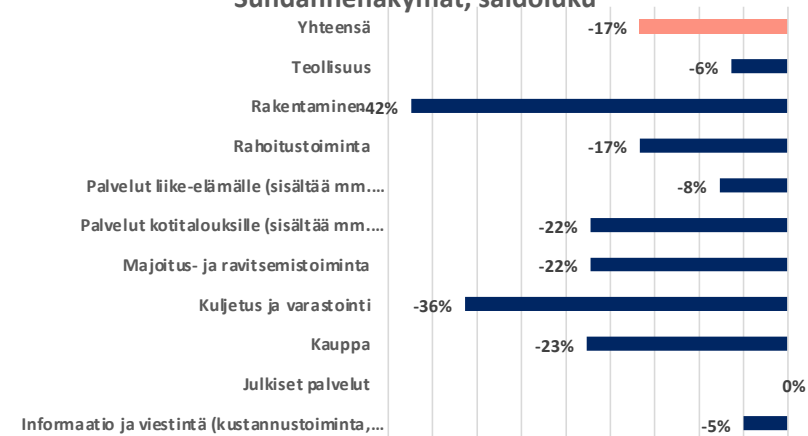
Kannattavuus, saldoluku



Henkilöstömäärän muutokset, saldoluku



Suhdannenäkymät, saldoluku



Saldoluku on laskettu vähentämällä myönteisten vastausten prosenttiosuudesta kielteisten vastausten prosenttiosuus. Saldoluku voi vaihdella +100:n ja -100:n välillä. Positiivinen lukema tarkoittaa optimistista ja negatiivinen pessimististä näkemystä taloudesta. Saldoluku on numero ilman %-merkkiä, vaikka graafeissa niin näkyykin.

Lähde: Helsingin seudun kauppakamarin Suhdannepulssi 1/2025 (maaliskuu)

Suhdannepulssi-kyselyn taustatiedot

- Vastaajina 270 Helsingin seudun kauppakamarin jäsenyritysten toimitusjohtajaa. Vastaajat edustavat eri kokoisia ja eri toimialojen yrityksiä. Tiedot kerättiin 10.-14.3.2025.
- Saldoluku on laskettu vähentämällä myönteisten vastausten prosenttiosuudesta kielteisten vastausten prosenttiosuus. Saldoluku voi vaihdella +100:n ja -100:n välillä. Positiivinen lukema tarkoittaa optimistista ja negatiivinen pessimististä näkemystä taloudesta.
- Helsingin seudun kauppakamarin Suhdannepulssi-kysely kuvaa Uudenmaan yritysten arvioita suhdanteista nyt ja kolmen kuukauden päästä.
- Helsingin seudun kauppakamarin Suhdannepulssi toteutetaan kolme kertaa vuodessa. Vuonna 2025: maaliskuussa, elokuussa ja joulukuussa. Suhdannepulssin aineistot löytyvät [täältä](#).

Kysymykset

- Suhdanneilanne tänään (erittäin heikko = 1, heikko = 2, neutraali = 3, hyvä = 4, erittäin hyvä = 5)
- Liikevaihto 3 kuukautta eteenpäin (vähenee paljon = 1, vähenee = 2, pysyy ennallaan = 3, kasvaa = 4, kasvaa paljon = 5)
- Kannattavuus 3 kuukautta eteenpäin (heikkenee paljon = 1, heikkenee = 2, pysyy ennallaan = 3, paranee = 4, paranee paljon = 5)
- Henkilöstömäärä 3 kuukautta eteenpäin (vähenee paljon = 1, vähenee = 2, pysyy ennallaan = 3, kasvaa = 4, kasvaa paljon = 5)
- Suhdannenäkymät 3 kuukautta eteenpäin (erittäin heikko = 1, heikko = 2, neutraali = 3, hyvä = 4, erittäin hyvä = 5)
- Miten Yhdysvaltain EU:lle suunnittelemat ja asettamat tullit ja muut rajoitukset vaikuttavat yrityksesi liiketoimintaan (erittäin negatiivisesti – erittäin positiivisesti)

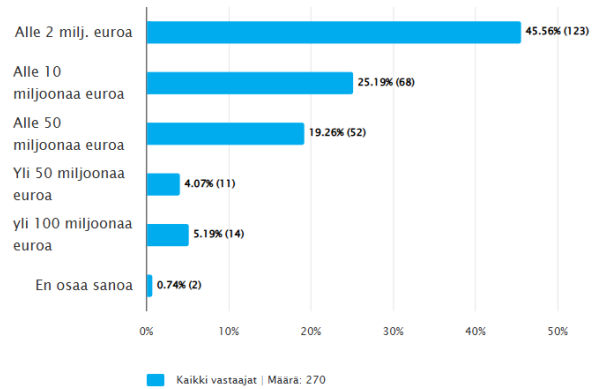


Suhdannepulssin vastaajatiedot

HELSINGIN SEUDUN
KAUPPAKAMARI

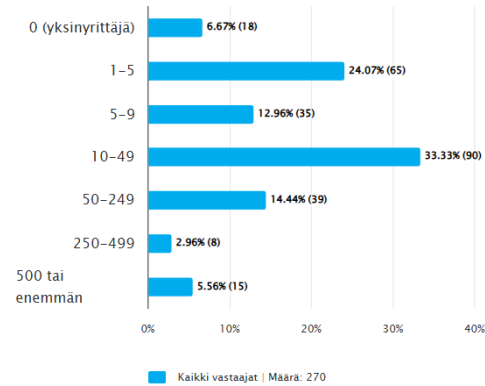
Yrityksen liikevaihto

Vastaukset



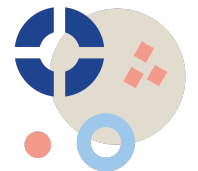
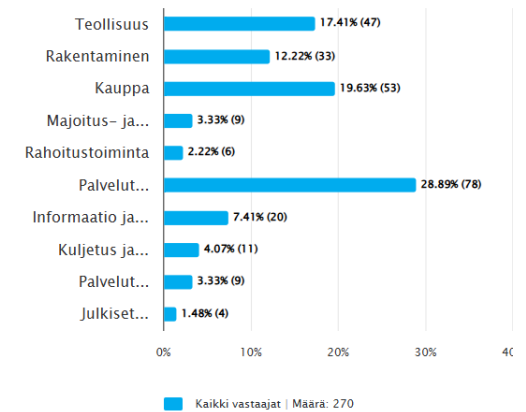
Yrityksen henkilöstömäärä

Vastaukset



Yrityksen toimiala

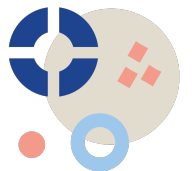
Vastaukset



Helsingin seudun kauppakamari

Helsingin seudun kauppakamari vahvistaa yritysten kestävästä menestystä Helsingin seudulla. Visiomme on olla askeleen edellä Helsingin seudun elinkeinoelämän asiantuntijana, yhteiskunnallisena vaikuttajana ja osaamisen kehittäjänä. Toimimme yritysten puolesta, talouden vapauden hyväksi ja parempien työyhteisöjen edistämiseksi.

Helsingin seudun kauppakamarilla on yli 7 000 jäsentä. Helsingin seudun kauppakamarin toiminta-alue kattaa 21 kuntaa Uudenmaan alueella.



HELSINGIN SEUDUN
KAUPPAKAMARI

Seuraava Suhdannepulssi julkaistaan elokuussa 2025

Kalevankatu 12, 00100 Helsinki
helsinki.chamber.fi

 @K2HEL

 Helsingin seudun kauppakamari

 Helsingin seudun kauppakamari

 Kauppakamarihel

#kauppakamariHEL

Helsingin seudun yritysten näkemykset 3 kuukautta eteenpäin

(suluissa joulukuun 2024 vastaava luku)

Muuttujat	Liikevaihto	Kannattavuus	Työllisyys	Suhdannenäkymät
Arvio 1-5 = vähenee paljon- kasvaa paljon	3,0 (2,9)	2,8 (2,8)	3,0 (2,8)	2,8 (2,8)
Saldoluku	+1 (-6)	-15 (-15)	-4 (-16)	-17 (-14)

