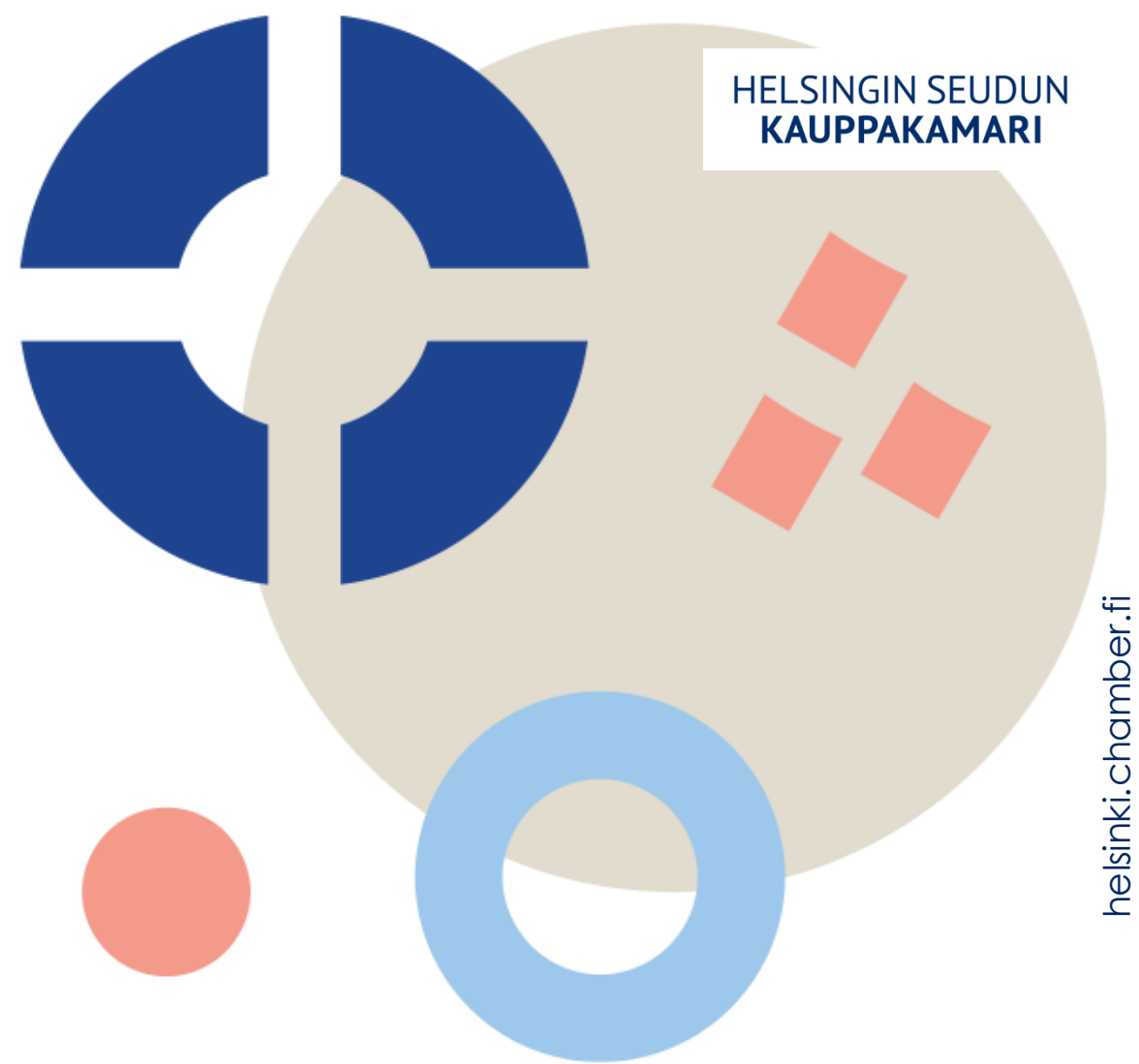


Uudenmaan yritysten näkemyksiä ja odotuksia kuntapäätäjille

Kuntavaalit 2025

12.4.2025

Vaikuttamistyön johtaja Markku Lahtinen,
Helsingin seudun kauppakamari
markku.lahtinen@chamber.fi
+358 50 571 3564



Yritysten arvio: kuntien toiminnassa parantamisen varaa

- Koko Uudenmaan alueen keskiarvo yritysmuonnteisyyttä kuvaavista kysymyksistä on 3,5/5, joka on varsin hyvä arvio. Isoista kaupungeista Espoo (3,8) erottuu selvästi edukseen. Toinen kolmesta suuresta on Vantaa (3,6). Helsinki (3,3) jää selvästi kaksikosta jälkeen, erityisesti “asenteessa yritystoimintaa kohtaan”.
- Koko Uudenmaan alueella työvoimapalvelut on heikoimmin arvioitu yrityspalveluiden osa-alue. Kokonaisuutena Uudellamaalla työvoimapalvelut eivät vastaa yritysten odotuksia – kaikki arvosanat ovat varsin matalia. Isojen kaupunkien ei välillä ole suuria eroja.
- Vastaajina 284 Helsingin seudun kauppakamarin jäsenyrityksiä ja muita Uudenmaan alueella toimivia yrityksiä. Vastaajat edustavat eri kokoisia ja eri toimialojen yrityksiä. Tiedot kerättiin 10.2.-7.3.2025.



Tätä kysyimme yrityksiltä

Sijaintikuntasi yritysmuonnteisyys (huono 1 - erinomainen 5)

Sijaintikuntasi houkuttelevuus yritystoiminnalle

Yritys- ja työnantajapalvelujen toimivuus

Asenne yritystoimintaa kohtaan

Miten kunnassasi toimivat julkiset hankinnat: kerrotaanko niistä riittävästi etukäteen ja ollaanko kiinnostuneita yritysten uusista tuotteista ja palveluista?

Kuinka hyvin kuntanne työvoimapalvelut auttavat osaavan työvoiman rekrytoinnissa tai yrityksenne muutostilanteissa?

Miten hyvin kunnassanne on hoidettu vieraskielisen työvoiman asettautumispalveluita (esim. varhaiskasvatus, koulut, yhteisöön integrointi)? (huono 1 – erinomainen 5)

Miten hyvin kunta vastaa yrityksenne maankäytön ja liikenteen tarpeisiin (huono 1 – erinomainen 5)

Tonttimaan saatavuus

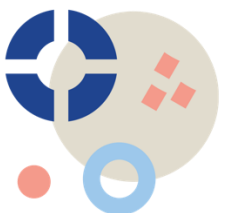
Yritystoimintaan liittyvä kaavoitus (mm. kaavamuutokset, käyttötarkoitusten muutokset jne.)

Lupaprosessien toimivuus

Alueen saavutettavuus valtakunnallisesti (logistiikka, vienti-tuonti)

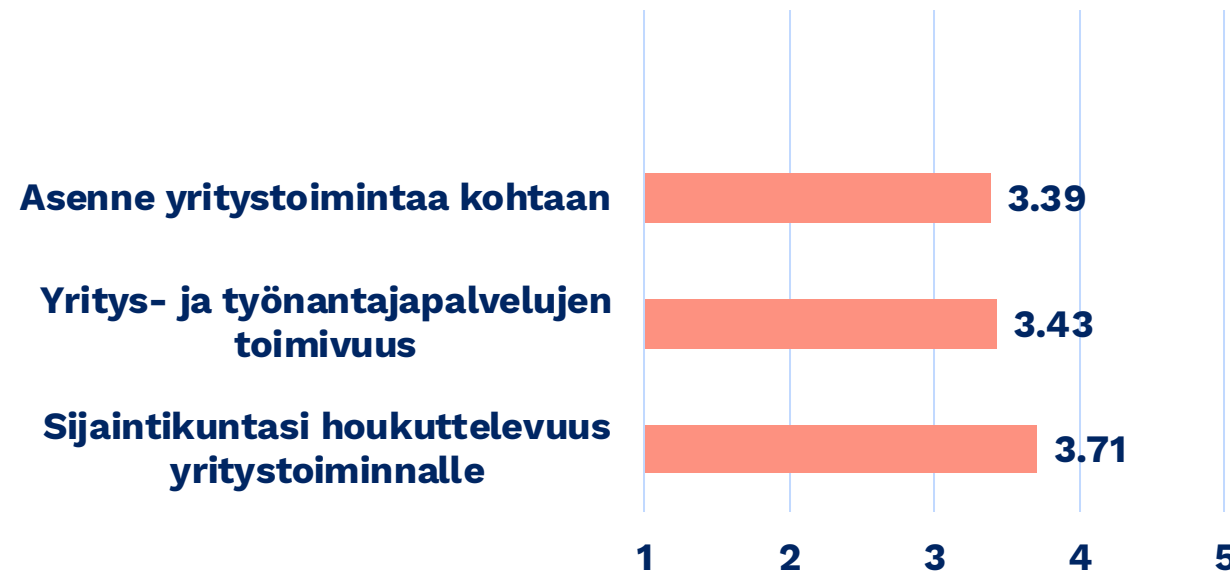
Joukkoliikenteen toimivuus (työvoima, asiakkaat)

Vastaajina 284 Helsingin seudun kauppakamarin jäsenyrityksiä ja muita Uudenmaan alueella toimivia yrityksiä. Vastaajat edustavat eri kokoisia ja eri toimialojen yrityksiä. Tiedot kerättiin 10.2.-7.3.2025.



Arviot kunnan yritysmyönteisyydestä

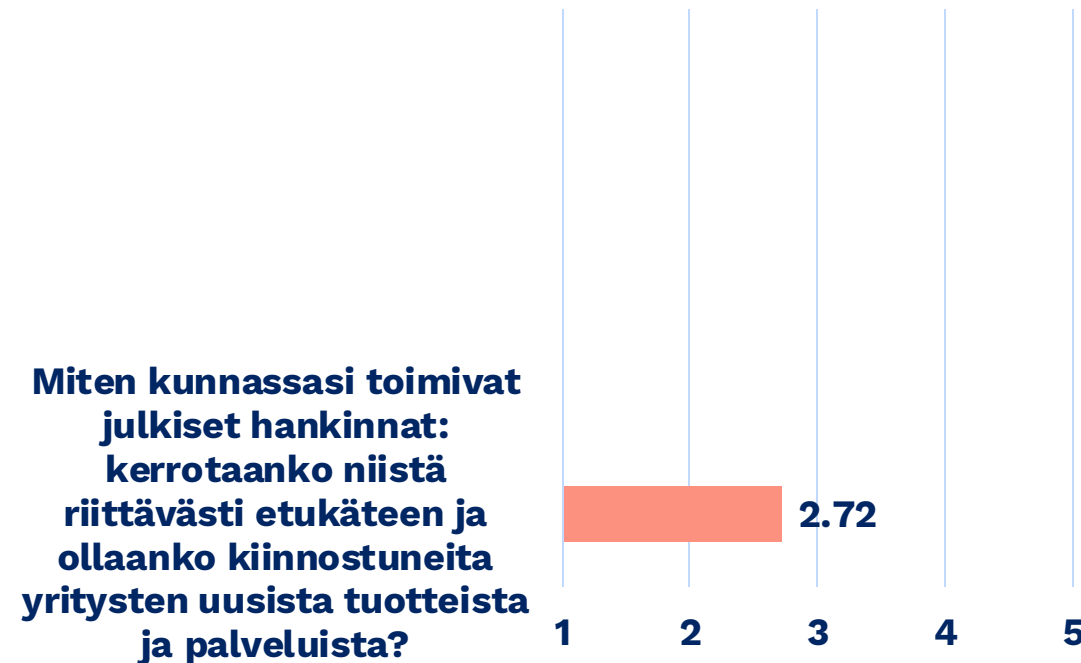
(1 = huono, 5 = erinomainen)



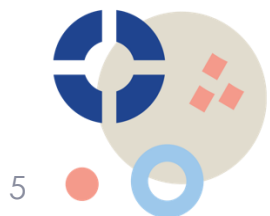
- Koko Uudenmaan alueen keskiarvo yritysmyönteisyyttä kuvaavista kolmesta kysymyksestä on 3,5/5, mikä on varsin hyvä arvio.
- Isoista kaupungeista Espoo (3,8) erottuu selvästi edukseen: se saa muita korkeimman arvosanan kaikissa kolmessa yritysmyönteisyyttä kuvaavassa osa-alueessa. Vantaa (3,6) on keskellä: arviot hyviä, mutta jää hieman Espoon taakse. Helsinki (3,3) jää selvästi jälkeen, erityisesti “asenteessa yritystoimintaa kohtaan”.

Julkiset hankinnat

(1 = huono, 5 = erinomainen)

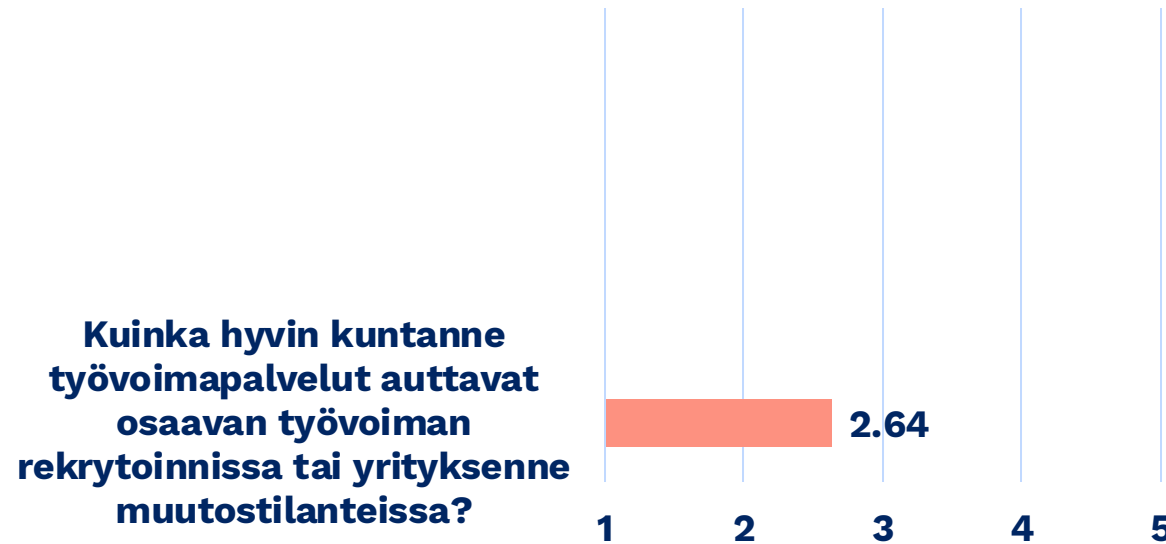


- Koko Uudenmaan alueella julkiset hankinnat ovat heikoksi arvioitu yrityspalveluiden osa-alue (2,7).
- Isoissa kaupungeissa on myös haasteita: Helsinki (2,8), Vantaa (2,7) ja Espoo (2,5).
- Julkisiin hankintoihin liittyvät prosessit koetaan vaikeasti lähestyttäväksi tai epäselväksi.
- Avoimissa vastauksissa yritykset arvioivat, että hankintajärjestelmää ei voi lähestyä tasavertaisesti. Käytännöt ja kriteerit eivät ole selkeitä tai eivät aina ole yritysten tiedossa, mikä estää erityisesti pk-yrityksiä osallistumasta. Toistuvasti nousee esiin toive: parempi vuorovaikutus, tiedottaminen ja valmius dialogiin ennen tarjouspyyntöjä.
- ”Julkisten hankintojen läpinäkyvyyttä ja sitä edes säälliselle tasolle.”
- ”Epäselvät ja monimutkaiset prosessit“
- ”Kaupungin järjestämät kilpailutukset ovat monimutkaisia ja kankeita.”
- ”Suositetaan tiettyjä yrityksiä, toisille ei mitään mahdollisuuksia.”



Kunnan tarjoamat työvoimapalvelut

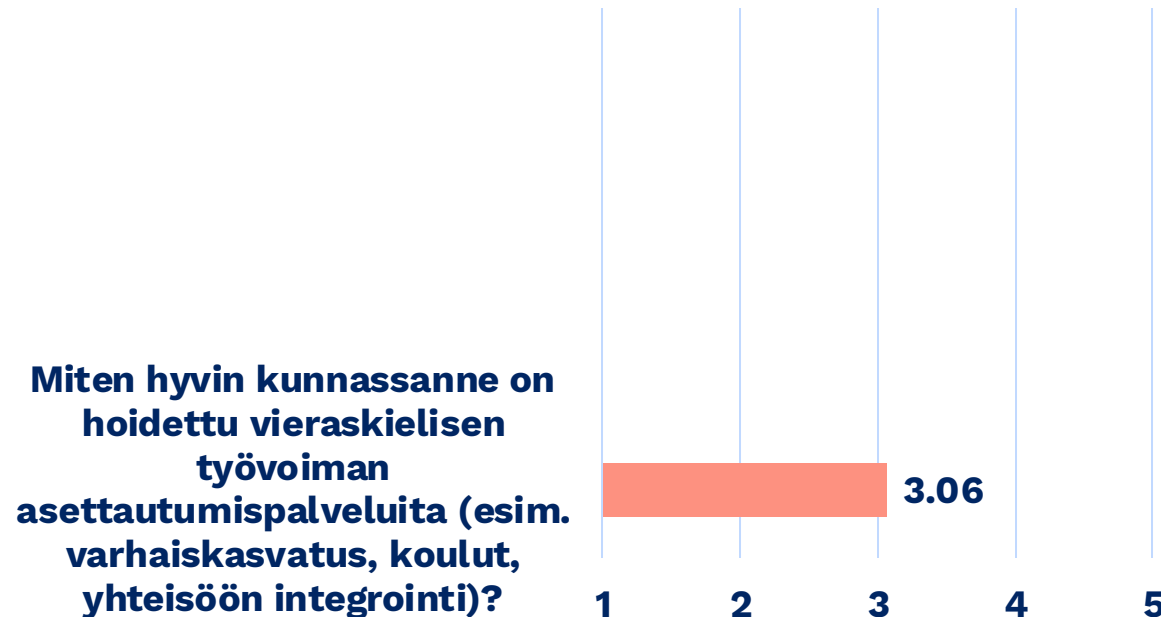
(1 = huono, 5 = erinomainen)



- Kokonaisuutena Uudellamaalla työvoimapalvelut eivät vastaa yritysten odotuksia – kaikki arvosanat ovat varsin matalia.
- Koko Uusimaa (2,6). Isojen kaupunkien ei välillä ole suuria mitään eroja: Vantaa (2,7), Espoo (2,5) ja Helsinki (2,5).
- Avoimista kommentteista nousee esiin se, että palvelut eivät ole riittävän kohdennettuja tai helposti saavutettavissa.

Työperäisen maahanmuuton asettautumispalvelut

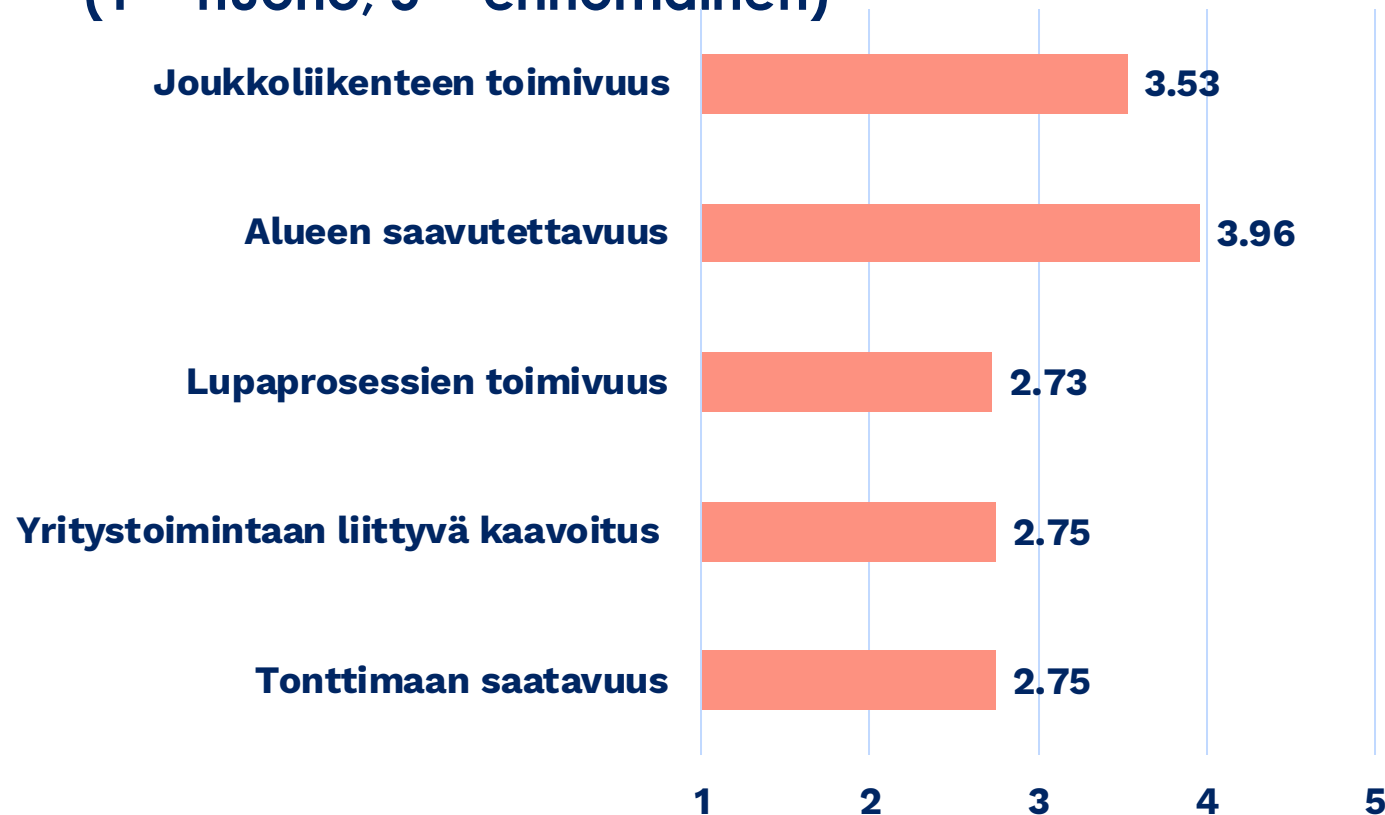
(1 = huono, 5 = erinomainen)



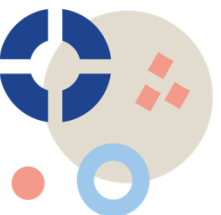
- Uudenmaan keskiarvo (3,1) kertoo, että koko alueella ollaan vain kohtuullisella tasolla vieraskielisen työvoiman vastaanotossa. Yllättävää on, että vieraskielisiin liittyvät palvelut saavat korkeamman arvosanan kuin muut työllisyyspalvelut
- Espoo (3,3) ja Vantaa (3,3) saavat Helsinkiä (2,9) selvästi paremmat arvosanat.

Kunnan kyky vastata maankäytön liikennetarpeisiin

(1 = huono, 5 = erinomainen)



- Yritykset kokevat, että tonttien saatavuus ei vastaa tarpeita – erityisesti kasvavilla alueilla painetta. Sanallisissa kommentteissa toistuu: seuraava: ”Tontteja ei tarjolla tai ne eivät vastaa yrityksen tarpeita.”
- Yritystoiminnan kaavoitus on samalla tasolla tonttimaan saatavuus – kertoo siitä, että kaavoitusprosessit eivät ole riittävän sujuvia tai ennakoitavia. ”Kaavoitus kestää useita vuosia – vaikea suunnitella investointeja.”
- Lupaprosessien toimivuus on tässä osiossa heikoin yksittäinen arvosana – kuvaa hitautta, epäselvyyttä ja byrokratiaa. ”Lupaprosessit eivät ole asiakaslähtöisiä – byrokratia jyrää.”
- Positiivinen asia on alueen saavutettavuus, mikä kertoo vahvasta infrastruktuurista ja hyvistä liikenneyhteyksistä.
- Samoin joukkoliikenteen toimivuus saa kohtuullisen hyvän arvosanan, mutta silti osa yrityksistä kokee, että erityisesti seudun poikittaisliikenteessä on parannettavaa.



Helsingin seudun kauppakamari

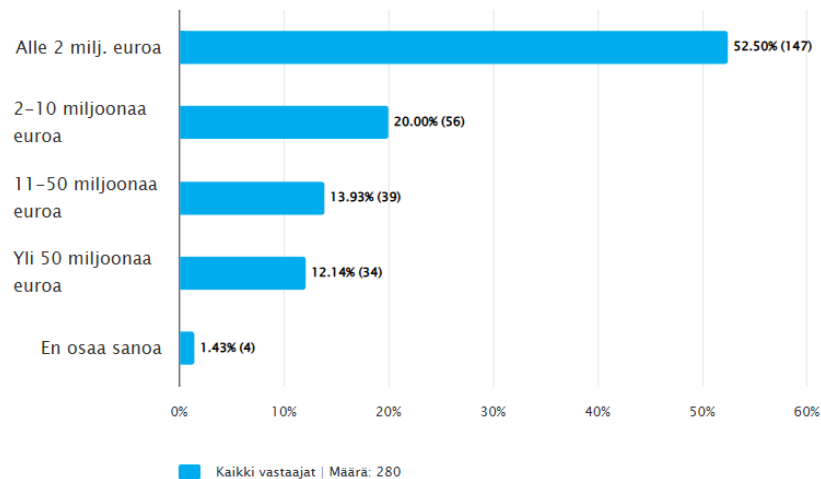
Helsingin seudun kauppakamari vahvistaa yritysten kestävästä menestystä Helsingin seudulla. Visiomme on olla askeleen edellä Helsingin seudun elinkeinoelämän asiantuntijana, yhteiskunnallisena vaikuttajana ja osaamisen kehittäjänä. Toimimme yritysten puolesta, talouden vapauden hyväksi ja parempien työyhteisöjen edistämiseksi.

Helsingin seudun kauppakamarilla on yli 7 000 jäsentä. Helsingin seudun kauppakamarin toiminta-alue kattaa 21 kuntaa Uudenmaan alueella.



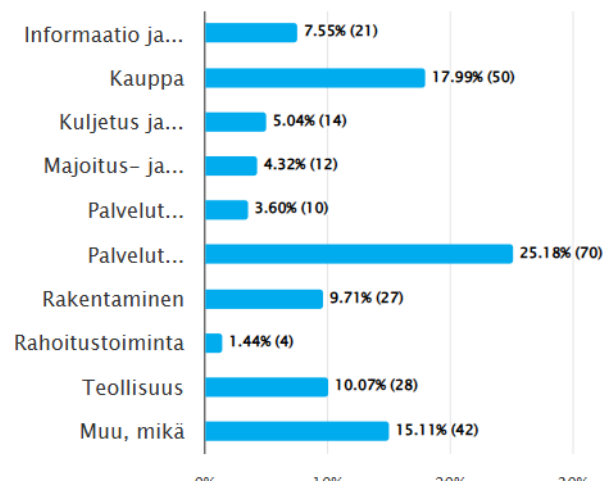
Yrityksen liikevaihto

Vastaukset



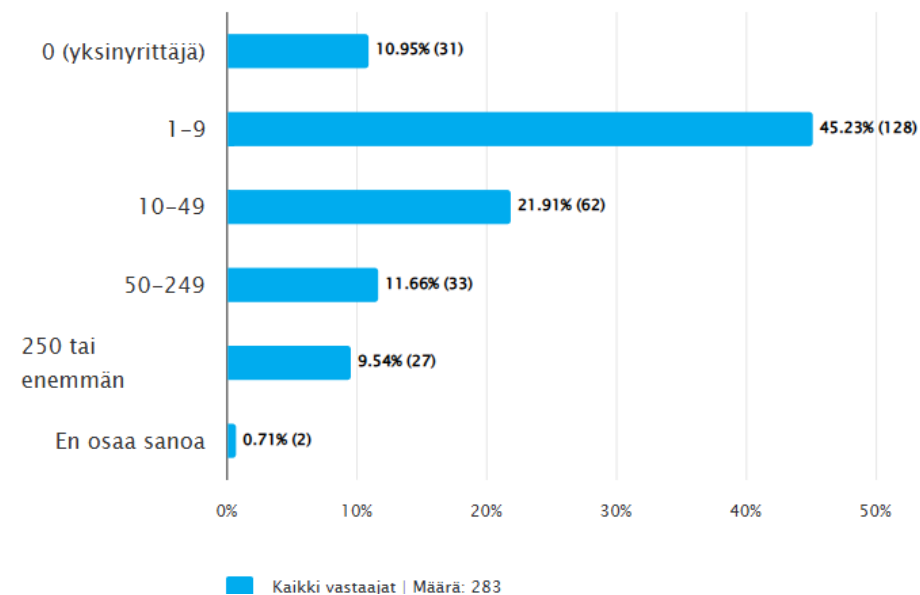
Toimiala

Vastaukset



Henkilöstömäärä

Vastaukset



Kalevankatu 12, 00100 Helsinki
helsinki.chamber.fi

 @K2HEL

 Helsingin seudun kauppakamari

 Helsingin seudun kauppakamari

 Kauppakamarihel

#kauppakamariHEL