

Helsingin seudun Suhdannepulssi 3/2025

9.12.2025

**Vaikuttamistyön johtaja Markku Lahtinen,
Helsingin seudun kauppakamari**

markku.lahtinen@chamber.fi

+358 50 571 3564

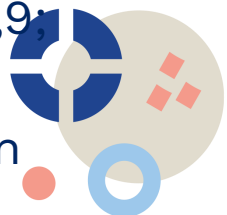
Helsingin seudun yritysten näkemykset joulukuusta 3 kuukautta eteenpäin suluissa elokuun 2025 vertailuluku

Muuttujat	Liikevaihto	Kannattavuus	Työllisyys	Suhdannenäkymät
Arvio 1-5 = vähenee paljon- kasvaa paljon	3,0 (3,1)	2,9 (2,9)	2,9 (2,9)	2,9 (2,9)
Saldoluku	-1 (+13)	-7 (-8)	-7 (-9)	-5 (-6)

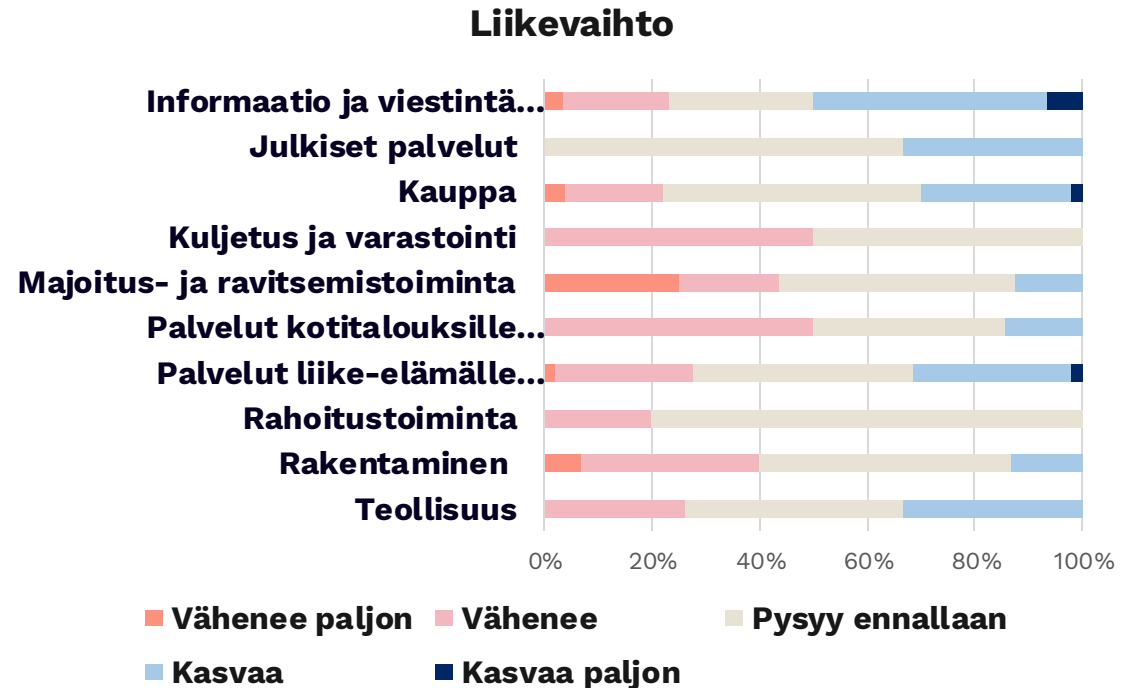
HELSINGIN SEUDUN
KAUPPAKAMARI

Heikot suhdannenäkymät jatkuvat

- Helsingin seudun yritysten suhdannenäkymät ovat edelleen heikot, ja kokonaiskuva on hyvin lähellä elokuun tasoa. Liikevaihdon odotukset ovat hieman heikentyneet, kannattavuus pysyy neutraalin alapuolella ja työllisyysnäkökymät jatkuvat vaisuina, Uudellamaalla vaisummat kuin muualla maassa. Selviä merkkejä käänteestä parempaan ei ole, vaan yritysten odotukset loppuvuoteen ja alkuvuoteen ovat varovaisia.
- Yrityksiltä saatujen avovastausten perusteella markkina on monilla aloilla selvästi odottavassa tilassa, ja päätöksenteon hidastuminen loppuvuodesta heijastuu suoraan näkömiin. Asuntorakentaminen ja siihen kytkeytyvät palvelut ovat edelleen poikkeuksellisen heikossa tilanteessa, mikä osaltaan painaa koko alueen tunnelmia; muutosta ei tuo lyhyellä tähtämellä hieman piristynyt asuntokauppa. Toisaalta B2B-palveluissa näkyy yksittäisiä piristymisen merkkejä ja joillakin toimialoilla tarjouskyselyiden määrä on hienoisessa kasvussa. Tämä ei kuitenkaan vielä näy laajempaan parannuksena suhdannekuvassa.
- Kauppakamarin yritysneuvonnassa muutosneuvottelukysymykset ovat hivenen vähentyneet, mutta tilannekuva on täysin sama kuin kyselyssä, perusliiketoiminta toimii, mutta maltillisesti. Positiivista on se, että yrityskauppakysymyksiä on tullut enemmän kuin alkuvuonna. Samoin kansainvälistymiseen liittyvät kysymykset edelleen kasvussa. Kauppakamarin neuvonta auttaa vuosittain noin 10 000 kysymyksessä.
- Toimitusjohtajien näkemykset suhdanteesta ovat kokonaisuutena samat kuin elokuussa (2,9; saldoluku -5).
- Saldoluku on laskettu vähentämällä myönteisten vastausten prosenttiosuudesta kielteisten vastausten prosenttiosuus. Saldoluku voi vaihdella +100:n ja -100:n välillä.

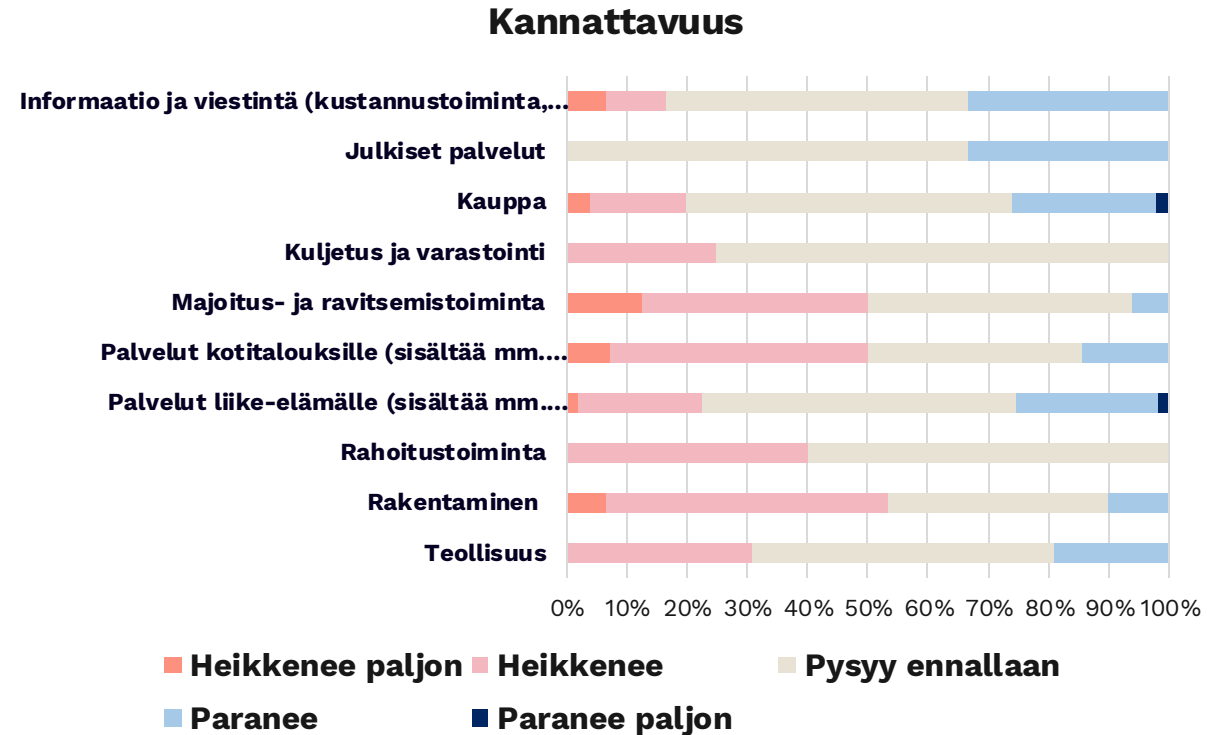
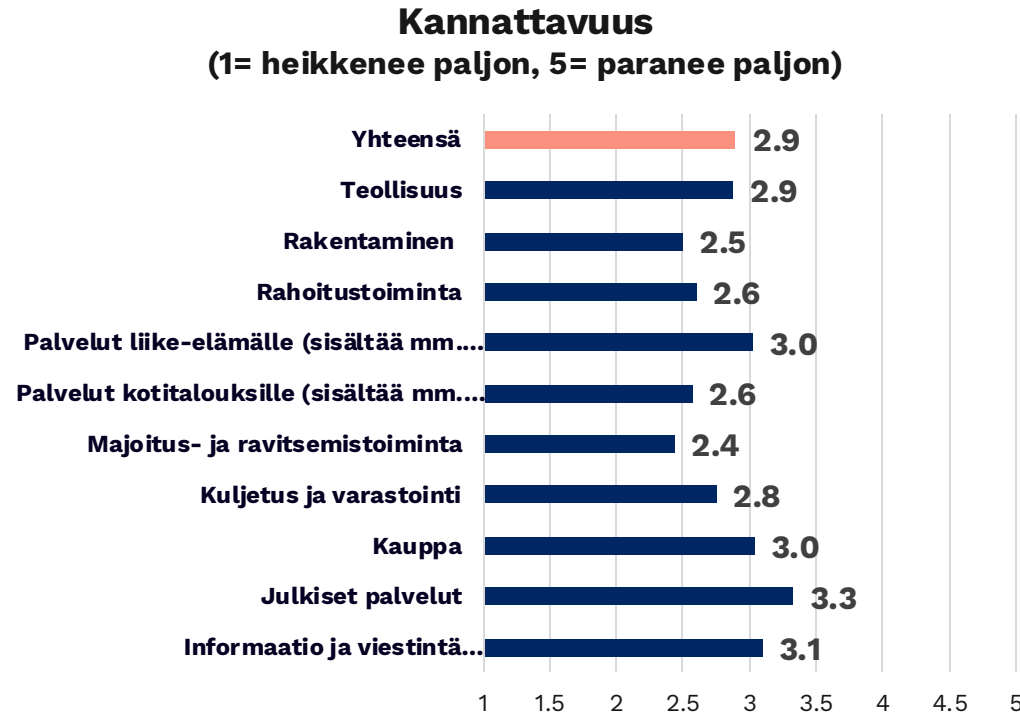


Liikevaihdon kehitys 3 kuukautta eteenpäin



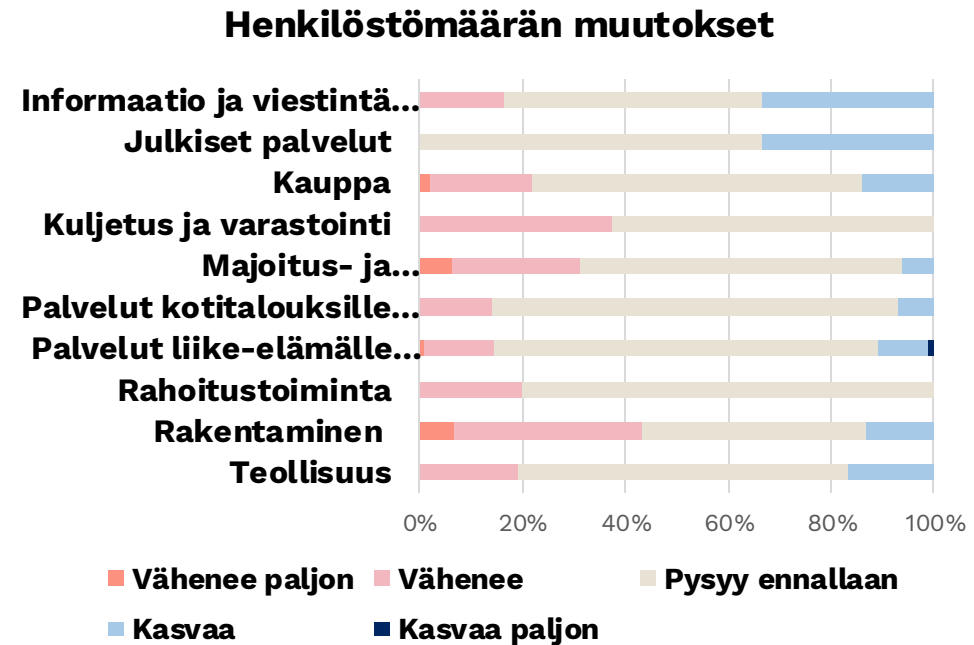
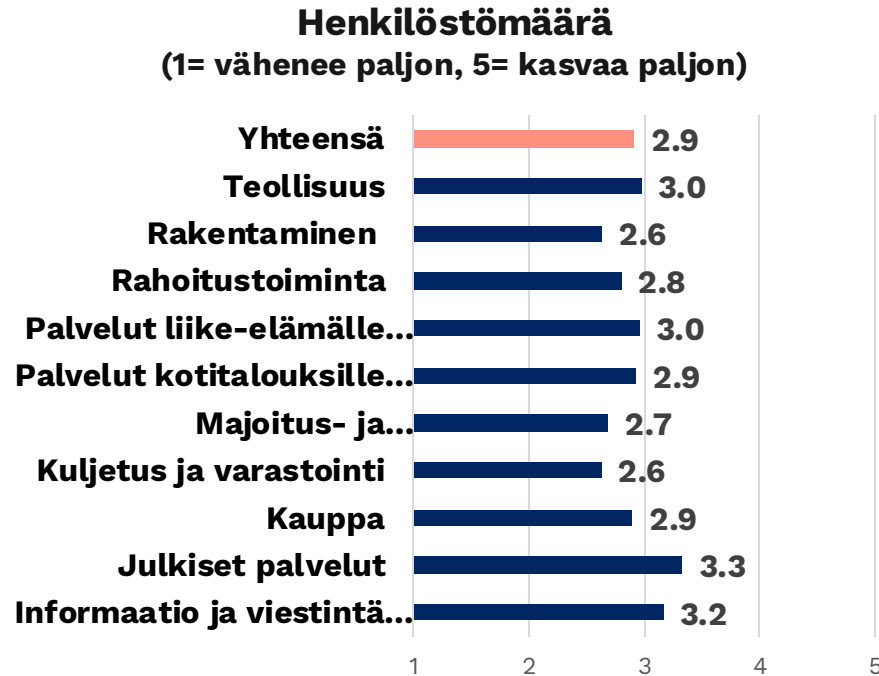
- Liikevaihdon kehitys on neutraali (3,0). Loppukesästä liikevaihdon saldoluku valui takaisin niukasti negatiiviselle puolelle, neutraaliksi (-1). Verrattuna elokuuhun kokonaisarvio liikevaihdon kehityksestä on aavistuksen synkempi. Kuluttajien heikko luottamus, korkea säästämisaste ja vähäinen kasvu hillitsevät kulutusta ja ostokäyttäytymistä asuntomarkkinoilla.
- Toimitusjohtajien/vastaajien kommentteja:
 - “Lähitulevaisuus näyttää kovin heikolta. Asiakkaat eivät ole liikkeellä, eivätkä käy pyydykseen.”
 - ”Tällä hetkellä asiakkaiden kuluttajakäyttäytyminen on surkea. Kaikesta säästetään.”
 - “Syyskuun alusta tarjouskyselyitä on tullut enemmän ja osa johtanut tilauksiin.”
 - “Meillä kuluttajakysyntä on ollut melko vakaa, mutta kasvuun tarvitaan aktiivisuutta.”

Kannattavuus 3 kuukautta eteenpäin



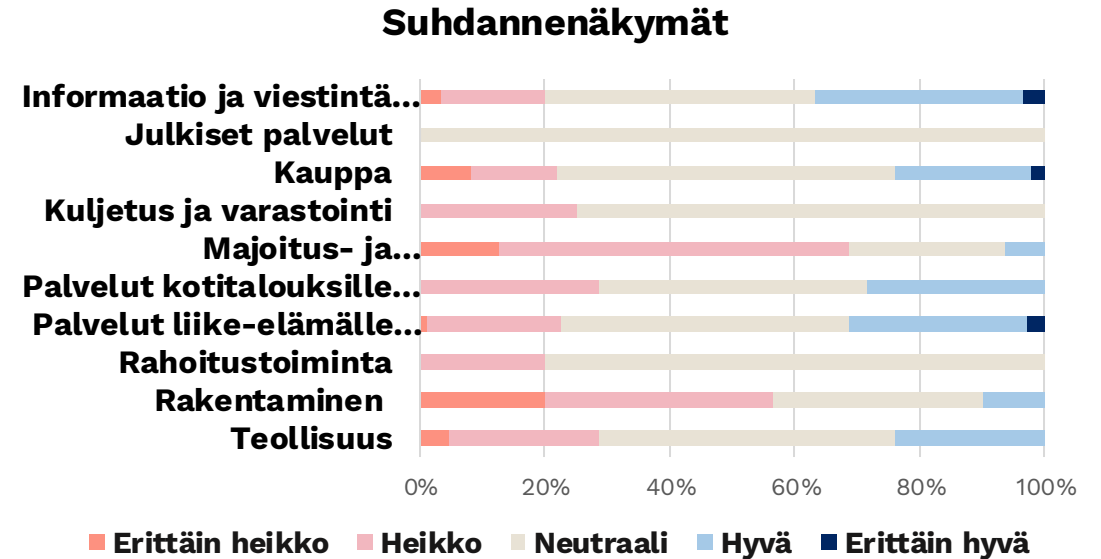
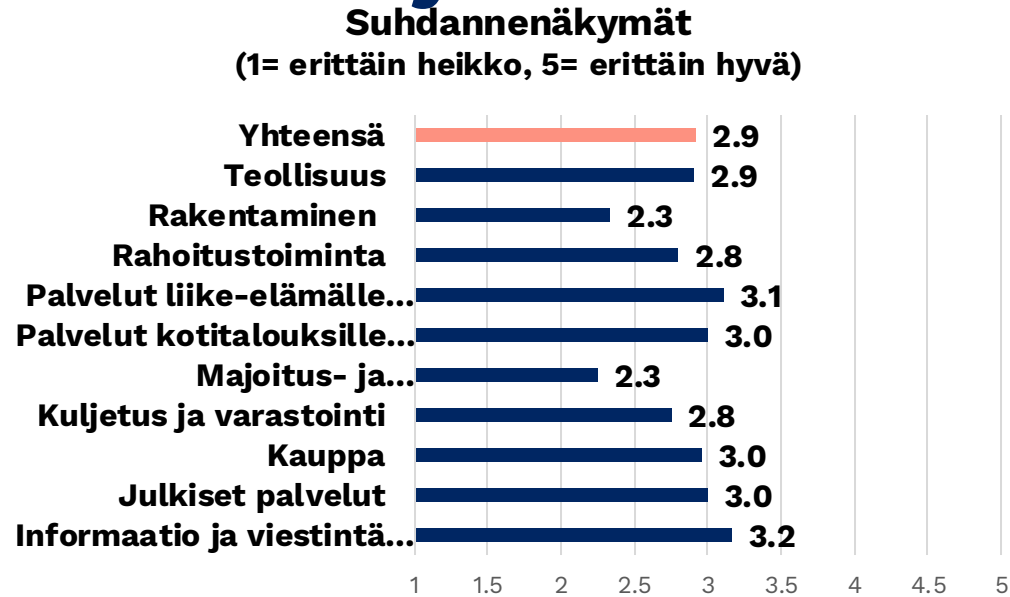
- Kannattavuus on edelleen hieman neutraalia alapuolella (2,9), samoin saldoluku (-7). Kokonaisuutena kannattavuutta heikentää heikko kysyntä, mutta toimialoista Informaatio ja viestintä sekä julkisten palveluiden kysyntä ovat hyvällä tasolla.
- Toimitusjohtajien/vastaajien kommentteja:
 - “Rakennusallalla kohteet ovat niin hintahuutokilpailtuja, ettei kenellekään jää katetta.”
 - “Hintakilpailu on kovaa ja kaikki kulut nousseet – kannattavuus on vakavassa paineessa.”
 - “Tilanne on parempi kuin media antaa ymmärtää – luovuutta ja rohkeutta kaivataan.”
 - “Omalla alalla näkymä kehittyä positiivisesti.”

Henkilöstömäärän muutokset 3 kuukautta eteenpäin



- Henkilöstön kysyntä ei ole piristymässä, sillä kysyntä jatkuu kyselyn perusteella välttävänä (2,9; -7) kaikilla toimialoilla. Käytännössä työllisyystilanne edelleen todennäköisesti hieman heikkenee, sillä yritykset vertaavat rekrytointitarpeitaan elokuuhun. Saldoluvuilla informaatio- ja viestintätoimialalla on tyydyttävä/melko hyvä, samoin julkisella puolella. Isoista toimialoista rakentamisen (-30) sekä kuljetuksen ja liikenteen (-38) arvio on edelleen heikko. Majoituksen ja ravitsemistoiminnan saldoluku -25 on melko heikko, vaikka joulua kohti kysyntä on selvästi piristynyt. Arvioon vaikuttaa se, että sesonkikauden jälkeinen tammikuu on hiljaista aikaa. Vakinaisten työpaikkojen määrä ei ole laskenut, haasteena on nyt työmarkkinoille valmistuvien työllistyminen. Yhteenvetona: merkittävää rekrytointin kasvua ei ole odotettavissa ainakaan ennen ensi vuoden toista puolisko.
- Toimitusjohtajien/vastaajien kommentteja:
 - “Maahanmuuttajia on paljon työttöminä, ja heidän työllisyytensä säilyy heikkona.”
 - “Markkina on meillä tällä hetkellä todella heikon kysynnän tilassa ja lomautukset voi alkaa vielä ennen joulua.”
 - “Rakennusalan yrityksillä menee edelleen todella huonosti – maarakennusta ja infraa lukuun ottamatta.”
 - “Nuorten koulutettujen henkilöiden työllistyminen helpottuu.”
 - “Nyt olisi paljon osaajia tarjolla.”

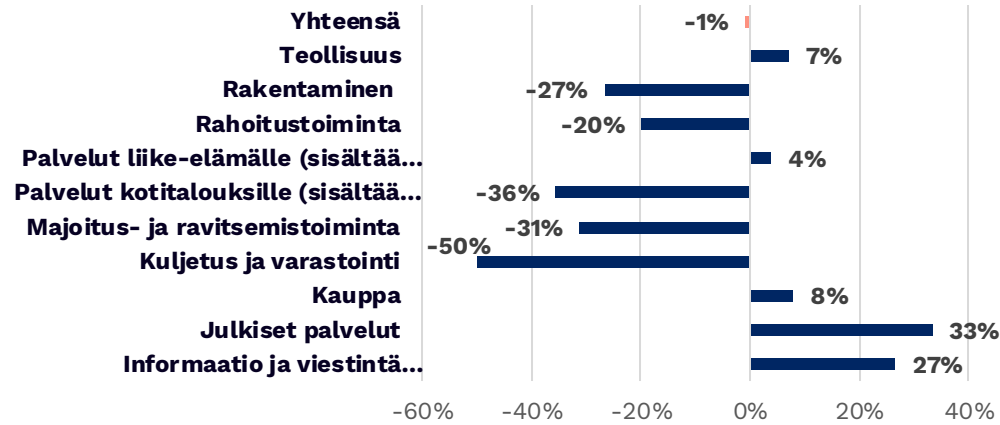
Suhdannenäkymät 3 kuukautta eteenpäin



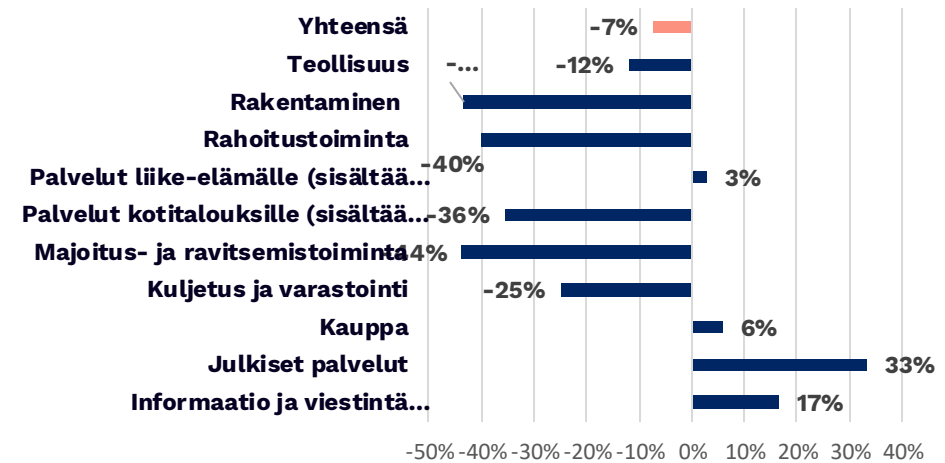
- Joulukuun Suhdannepulssin perusteella toimitusjohtajien näkemys on neutraali, elokuun tilanteen kaltainen. Kyselyn perusteella merkittävää käännettä positiiviseen suuntaan ei ole nähtävissä, katsottiin tilannetta liikevaihdon, kannattavuuden, rekrytoinnin tai kokonaissuhdanearvion näkökulmasta.
- Isoista toimialoista rakennusalan tilanne jatkuu heikkona (2,3; -47). Julkisen sektorin kysyntä on pitänyt monen rakennusalan yrityksen pinnalla, koska esimerkiksi asuntorakentaminen on edelleen poikkeuksellisen vähäistä. Kuljetus ja varastointi on ollut myös lähes kaikissa Suhdannepulssikyselyissä välttävässä tai heikossa tilanteessa (2,8; -25). Vaikka vastaajia majoitus- ja ravitsemisalalta on vähän, arvio (2,3; -63) on todennäköisesti oikeansuuntainen. Alaa auttaa joulu- ja lomasesonki, kun turistit ja lomailijat tuovat marras-joulukuussa kysyntäpiikin, mutta sesongin jälkeen tammikuussa kysyntä yleensä heikkenee. Vuoden loppupuoli on kaupalle hyvä, ja myös sen tammi-helmikuu muistuttaa mara-alaa. Positiivista on liike-elämän palvelujen kohtuullisen hyvä tilanne kaikilla muuttujilla (3,1; 9). Se kertoo b2b-puolen hienoisesta piristymisestä. Myös informaatio ja viestintä on hyvällä tasolla (3,2; 17).
- Toimitusjohtajien/vastaajien kommentteja:
 - “Aika synkältä näyttää. Toivottavasti korot jatkavat laskuaan.”
 - “Koko markkina tuntuu olevan odotustilassa.”
 - “Tilanne näyttää heikolta, eikä parane ensi vuonna.”
 - ”Kaksijakoinen kehitys ja joitain myönteisiä signaaleja, osalla menee hyvin, osalla huonosti.”
 - “Orastavaa valoa näkyvissä.” “Tilanne on parempi kuin mitä median näkökulma antaa ymmärtää.”

Kooste saldoluista (liikevaihto, kannattavuus, työllisyys, suhdanne) 3 kk eteenpäin

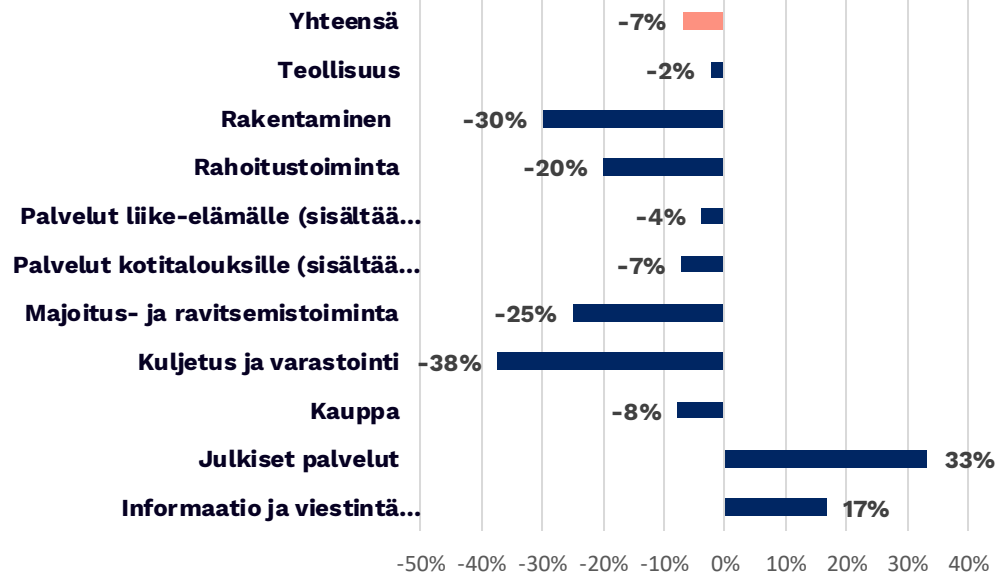
Liikevaihdon kehitys, saldoluku



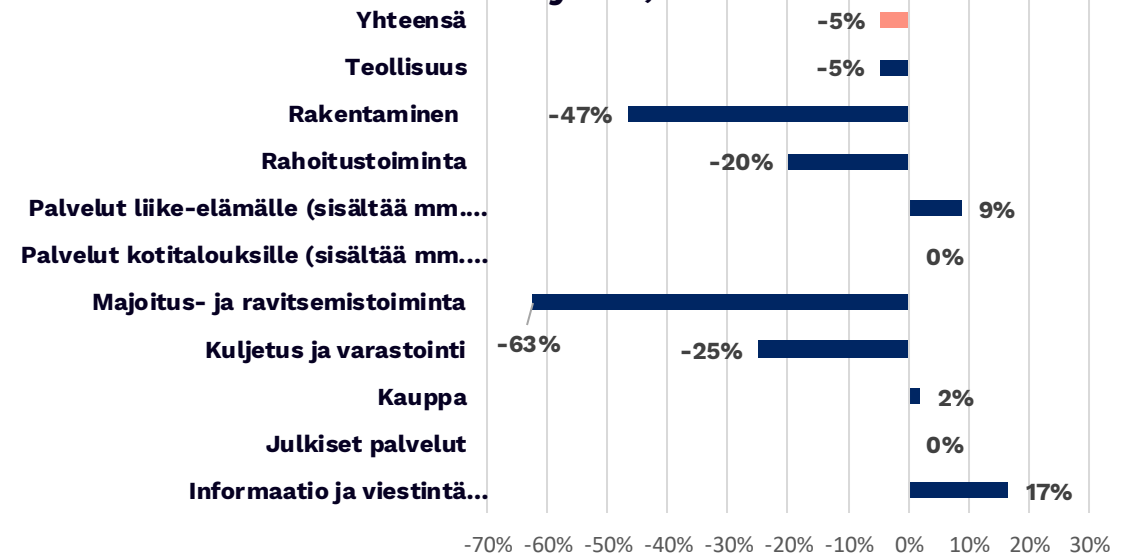
Kannattavuus, saldoluku



Henkilöstömäärän muutokset, saldoluku



Suhdannenäkymät, saldoluku



Saldoluku on laskettu vähentämällä myönteisten vastausten prosenttiosuudesta kielteisten vastausten prosenttiosuus. Saldoluku voi vaihdella +100:n ja -100:n välillä. Positiivinen lukema tarkoittaa optimistista ja negatiivinen pessimististä näkemystä taloudesta. Saldoluku on numero ilman %-merkkiä, vaikka graafeissa niin näkykin.

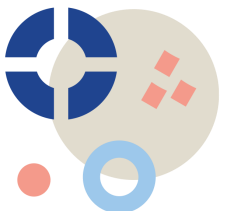
Lähde: Helsingin seudun kauppakamarin Suhdannepulssi 3/2025 (joulukuu)

Suhdannepulssi-kyselyn taustatiedot

- Vastaajina 300 Helsingin seudun kauppakamarin jäsenyritysten toimitusjohtajaa. Vastaajat edustavat eri kokoisia ja eri toimialojen yrityksiä. Tiedot kerättiin 26.11.–3.12.2025.
- Saldoluku on laskettu vähentämällä myönteisten vastausten prosenttiosuudesta kielteisten vastausten prosenttiosuus. Saldoluku voi vaihdella +100:n ja -100:n välillä. Positiivinen lukema tarkoittaa optimistista ja negatiivinen pessimististä näkemystä taloudesta.
- Helsingin seudun kauppakamarin Suhdannepulssi-kysely kuvaa Uudenmaan yritysten arvioita suhdanteista nyt ja kolmen kuukauden päästä.
- Helsingin seudun kauppakamarin Suhdannepulssi toteutetaan kolme kertaa vuodessa. Vuonna 2025: maaliskuussa, elokuussa ja joulukuussa. Suhdannepulssin aineistot löytyvät [täältä](#).

Kysymykset

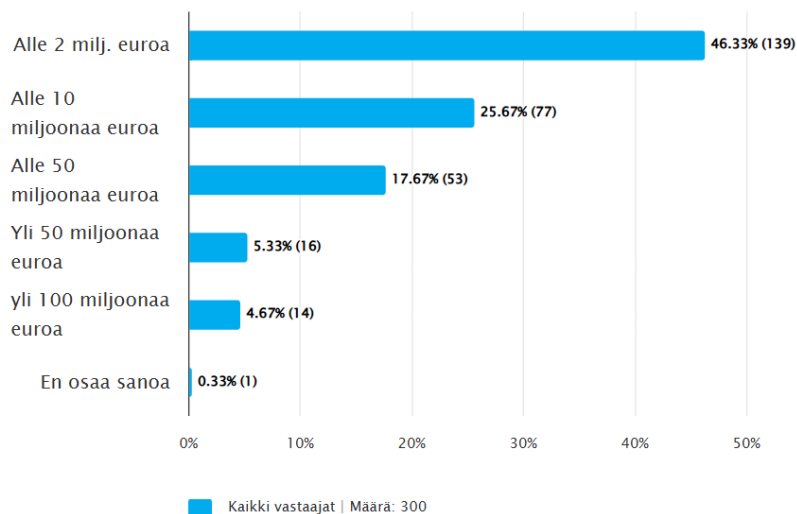
- Suhdannetilanne tänään (erittäin heikko = 1, heikko = 2, neutraali = 3, hyvä = 4, erittäin hyvä = 5)
- Liikevaihto 3 kuukautta eteenpäin (vähenee paljon = 1, vähenee = 2, pysyy ennallaan = 3, kasvaa = 4, kasvaa paljon = 5)
- Kannattavuus 3 kuukautta eteenpäin (heikkenee paljon = 1, heikkenee = 2, pysyy ennallaan = 3, paranee = 4, paranee paljon = 5)
- Henkilöstömäärä 3 kuukautta eteenpäin (vähenee paljon = 1, vähenee = 2, pysyy ennallaan = 3, kasvaa = 4, kasvaa paljon = 5)
- Suhdannenäkymät 3 kuukautta eteenpäin (erittäin heikko = 1, heikko = 2, neutraali = 3, hyvä = 4, erittäin hyvä = 5)



Suhdannepulssin vastaajatiedot

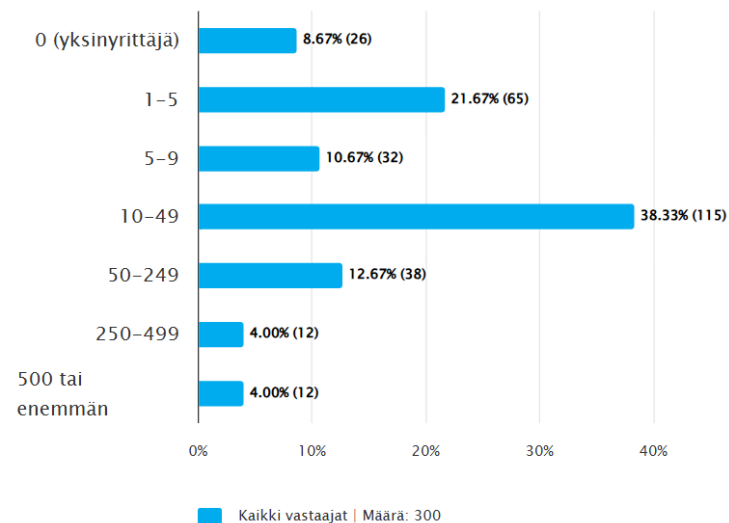
Yrityksen liikevaihto

Vastaukset



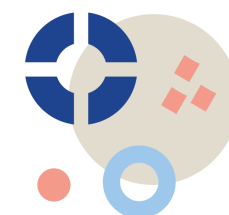
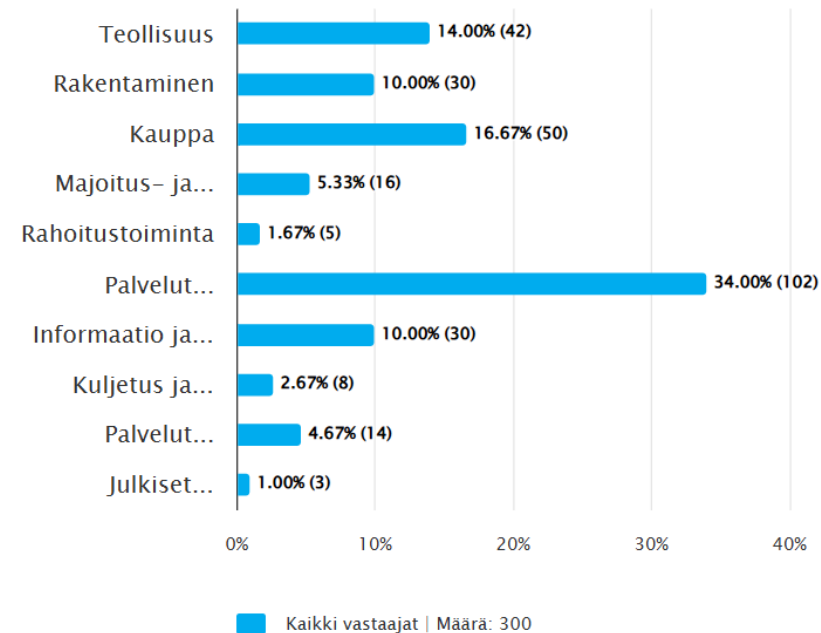
Yrityksen henkilöstömäärä

Vastaukset



Yrityksen toimiala

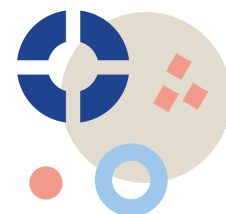
Vastaukset



Helsingin seudun kauppakamari

Helsingin seudun kauppakamari vahvistaa yritysten kestävästä menestystä Helsingin seudulla. Visiomme on olla askeleen edellä Helsingin seudun elinkeinoelämän asiantuntijana, yhteiskunnallisena vaikuttajana ja osaamisen kehittäjänä. Toimimme yritysten puolesta, talouden vapauden hyväksi ja parempien työyhteisöjen edistämiseksi.

Helsingin seudun kauppakamarilla on yli 7 000 jäsentä. Helsingin seudun kauppakamarin toiminta-alue kattaa 21 kuntaa Uudenmaan alueella.



Seuraava Suhdannepulssi julkaistaan maaliskuussa 2026

Kalevankatu 12, 00100 Helsinki
helsinki.chamber.fi

 @K2HEL

 Helsingin seudun kauppakamari

 Helsingin seudun kauppakamari

 Kauppakamarihel

#kauppakamariHEL