

# Helsingin seudun Suhdannepulssi 1/2026

31.3.2026

**Vaikuttamistyön johtaja Markku Lahtinen,**  
**Helsingin seudun kauppakamari**  
[markku.lahtinen@chamber.fi](mailto:markku.lahtinen@chamber.fi)  
+358 50 571 3564

## Helsingin seudun yritysten näkemykset maaliskuusta 3 kuukautta eteenpäin

suluissa joulukuun 2025 vertailuluku

Muuttujat	Liikevaihto	Kannattavuus	Työllisyys	Suhdannenäkymät
Arvio 1-5 = vähenee paljon- kasvaa paljon	3,0 (3,0)	2,9 (2,9)	2,9 (2,9)	2,8 (2,9)
Saldoluku	-2 (-1)	-10 (-7)	-10 (-7)	-15 (-5)

HELSINGIN SEUDUN  
KAUPPAKAMARI

helsinki.chamber.fi

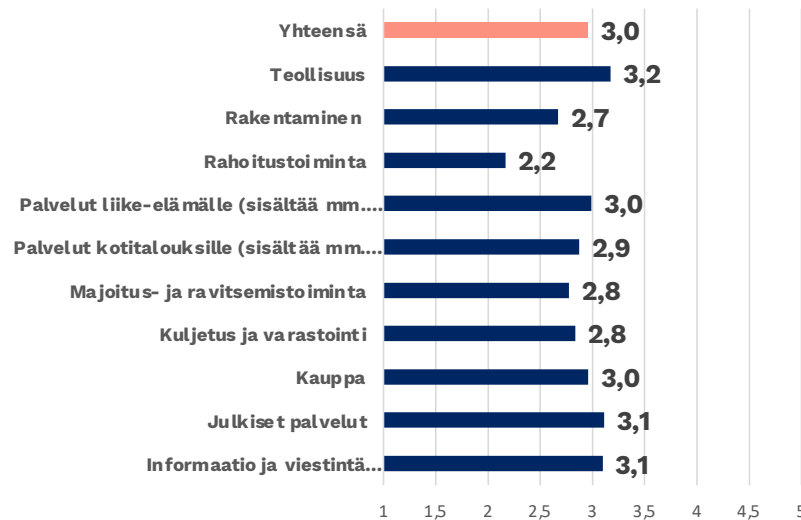
# Kotimaisen kysynnän heikkous jarruttaa kasvua

- Helsingin seudun yritysten suhdannenäkymät ovat edelleen heikot, eikä maaliskuun aineisto osoita selvää käännettä parempaan. Kokonaiskuva on hyvin lähellä joulukuun pulssia: liikevaihto-odotukset ovat neutraalin tuntumassa, kannattavuus jää sen alapuolelle ja henkilöstöodotukset pysyvät vaisuina. Avoimissa vastauksissa korostuvat markkinan varovaisuus, asiakkaiden lykkäämät osto- ja investointipäätökset sekä rakennusalan alakulo, joka heijastuu laajalle talouteen.
- Joitakin valonpilkahduksia: Joillakin toimialoilla tarjouskyselyt ovat lisääntyneet, ja osa yrityksistä arvioi pahimman pudotuksen jo jääneen taakse. Viennin kehitys ja joillakin b2b-aloilla näkyvät piristymisen merkit tukevat käsitystä siitä, että osa yrityksistä näkee muuta kenttää parempia näkymiä. Kokonaisuutena kaikki keskeiset saldoluvut kuitenkin pysyvät yhä negatiivisina.
- Vastaukset ovat linjassa kuluttajien luottamuksen kanssa, joka oli Tilastokeskuksen mukaan maaliskuussa alimmillaan sitten huhtikuun 2024. Kuten yleensä, pääkaupunkiseudulla luottamus oli alueista korkein, mutta silti sekin selvästi miinuksella, -7,6. Tullin mukaan Suomen tavaraviennin volyyymi kasvoi vuonna 2025 yhteensä lähes neljä prosenttia, ja Uudellamaalla viennin arvo kasvoi tammi–kesäkuussa 16 prosenttia, mikä tukee havaintoa siitä, että osa vienti- ja b2b-vetoisista yrityksistä näkee muuta kenttää parempia näkymiä.
- Toimitusjohtajien näkemykset suhdanteesta ovat saldoluvulla heikommat kuin joulukuussa (-15 vs. -5). Kokonaisuutena kaikki saldoluvut (liikevaihto, kannattavuus, työllisyys, yleissuhdanne) ovat negatiivisella puolella.
- Saldoluku on laskettu vähentämällä myönteisten vastausten prosenttiosuudesta kielteisten vastausten prosenttiosuus. Saldoluku voi vaihdella +100:n ja -100:n välillä. Saldoluvun nousu kertoo näkymien paranemisesta. Positiivinen saldoluku tarkoittaa, että myönteisiä arvioita on enemmän kuin kielteisiä, ja negatiivinen luku kertoo päinvastaisesta. Saldoluvun nousu kertoo näkymien paranemisesta. Positiivinen saldoluku tarkoittaa, että myönteisiä arvioita on enemmän kuin kielteisiä, ja negatiivinen luku kertoo päinvastaisesta.

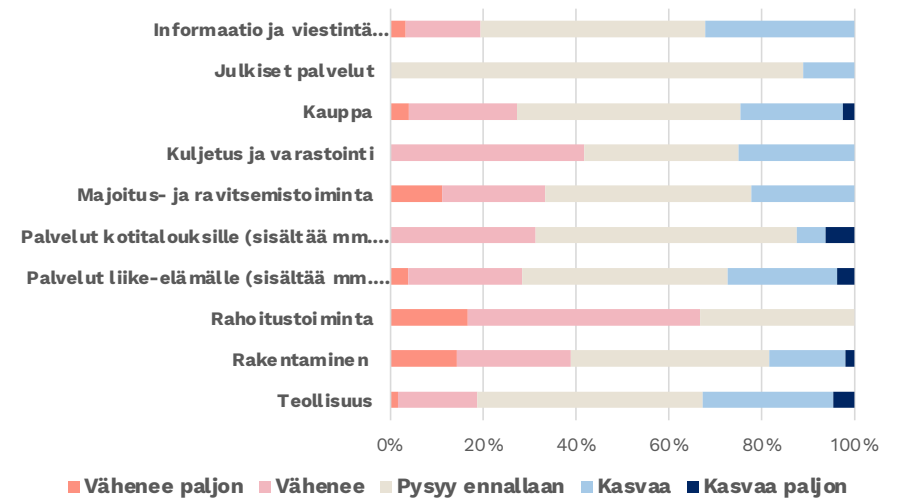


# Liikevaihdon kehitys 3 kuukautta eteenpäin

Liikevaihto (1= vähenee paljon, 5= kasvaa paljon)



Liikevaihto



- Liikevaihto-odotukset ovat kokonaisuutena neutraalit. Avoimissa vastauksissa näkyvät asiakkaiden kulutuksen ja investointien varovaisuus sekä se, että kysyntä on monilla aloilla edelleen liian heikkoa. Osalla yrityksistä tarjouspyyntöjen määrä on hieman kasvanut, mutta laaja-alaisesta kysynnän vahvistumisesta ei vielä ole merkkejä. Kokonaiskuva on edelleen enemmän paikallaan pysyvä kuin vahvistuva.

Toimitusjohtajien kommentteja:

“Kun yksityinen kulutus ei lähde kasvuun, niin asiakkaat vähentävät panostuksia.”

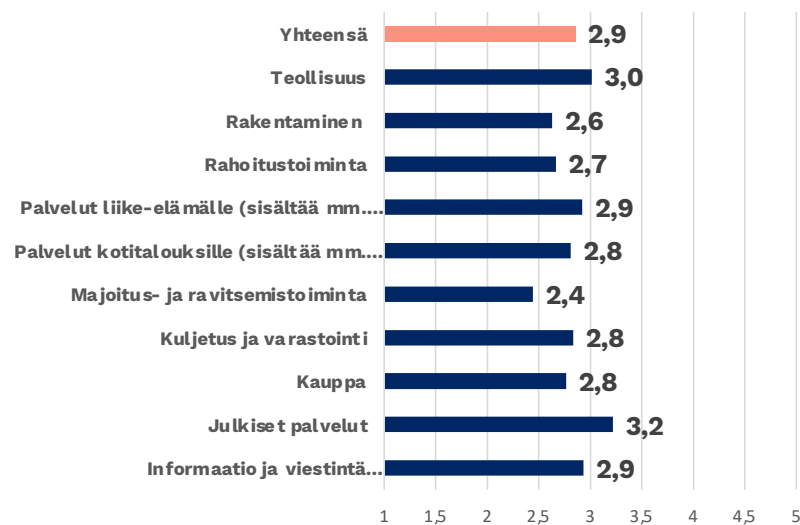
“Epävarmuus hidastaa asiakkaiden etenemistä.”

“Vuoden alusta on palattu kysynnän osalta lähemmäksi normaalia.”

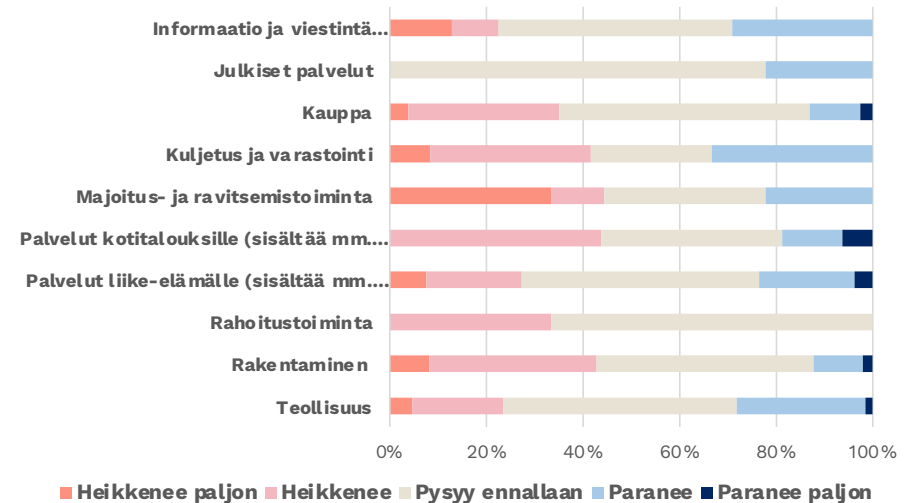
Lähde: Helsingin seudun kauppakamarin Suhdannepulssi 1/2026 (maaliskuu)

# Kannattavuus 3 kuukautta eteenpäin

Kannattavuus (1= heikkenee paljon, 5= paranee paljon)



Kannattavuus



- Kannattavuus jää hieman neutraalin alapuolelle. Yritysten vastauksissa korostuvat heikko kysyntä, kireä hintakilpailu ja kustannuspaineet, joita ei kaikilla aloilla pystytä siirtämään hintoihin. Erityisesti rakentamiseen liittyvissä kommentteissa tilannetta kuvataan vaikeaksi: tarjouskilpailu on kovaa, katteet jäävät ohuiksi ja kustannusten nousu syö kannattavuutta. Julkisen sektorin kysyntä tukee osaa toimialoista, mutta kokonaiskuva pysyy vaisuna.

Toimitusjohtajien kommentteja:

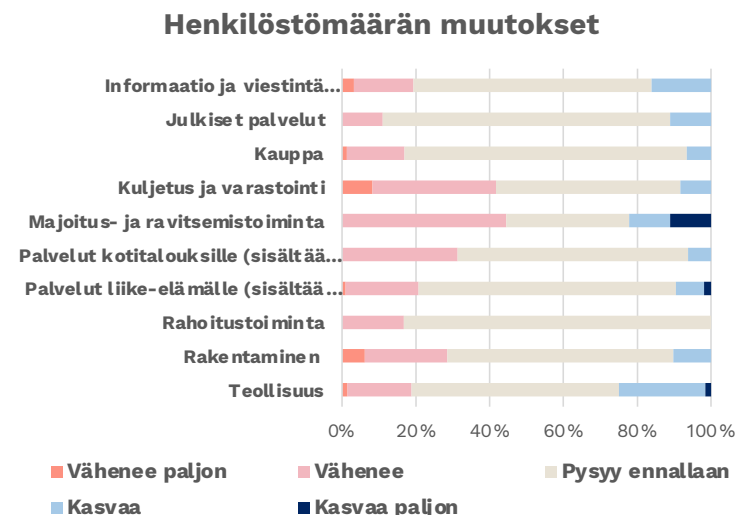
“Toimimme rakentamisen alalla, suhdannetilanne on heikko, kustannukset nousevat ja kilpailu on erittäin kovaa ja hintalähtöistä.”

“Asiakkailla ei halua maksaa laadusta, hinta valintaperuste.”

“Varovaista suhdanteen paranemista havaittavissa. Yritykset alkavat taas pikkuhiljaa investoimaan.”

Lähde: Helsingin seudun kauppakamarin Suhdannepulssi 1/2026 (maaliskuu)

# Henkilöstömäärän muutokset 3 kuukautta eteenpäin



- Henkilöstöodotukset jatkuvat vaisuina, eikä merkittävää rekrytoinnin piristymistä näy lyhyellä aikavälillä. Yritykset suhtautuvat lisärekrutointiin varovasti, koska kysyntänäkymä on epävarma. Avoimissa vastauksissa näkyy samaan aikaan kaksi ilmiötä: osaajia olisi tarjolla, mutta kysyntä ei vielä riitä uuden työvoiman palkkaamiseen. Viralliset työllisyystiedot tukevat tätä kuvaa: työttömyys on edelleen korkealla, ja uusien avoimien työpaikkojen määrä on laskenut selvästi.
- Tilastokeskuksen mukaan työttömyysasteen trendi oli helmikuussa 10,5 prosenttia, ja Uudellamaalla työttömien työnhakijoiden osuus työvoimasta oli 12,5 prosenttia. Helsingin osuus oli 13,5, Vantaan 14,8 ja Espoon 11,2 prosenttia. Uudellamaalla työttömien työnhakijoiden määrä nousi helmikuussa 6,1 prosenttia vuodentakaisesta, kun koko maassa nousu oli 6,6 prosenttia. Samalla uusien avoimien työpaikkojen määrä laski Uudellamaalla 28 prosenttia, kun koko maan tasolla lasku oli 8,3 prosenttia. Avoimia työpaikkoja on virallisia tilastoja enemmän, sillä myös yksityisessä työnvälityksessä on haussa työntekijöitä, lisäksi on piilotyöpaikkoja.

Toimitusjohtajien kommentteja:

“Rekrutointimarkkinoilla olisi hyvä tilanne, mutta varastoon ei voi palkata.”

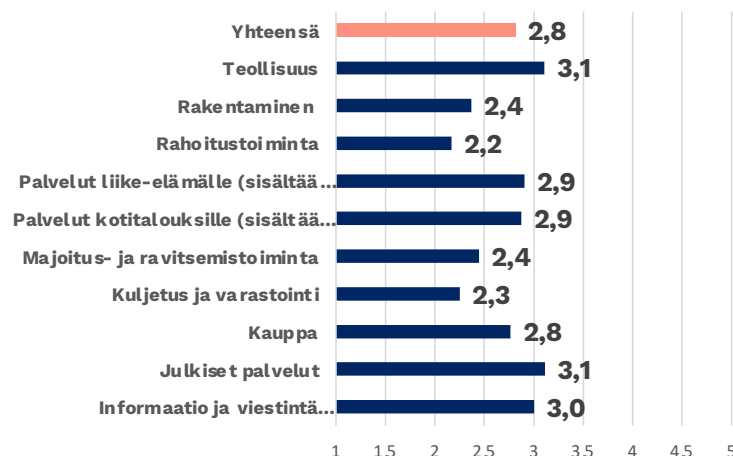
“Nyt olisi paljon osaajia tarjolla.”

“Asiakkaiden luottamus on kateissa, luottamus omaan ja yleiseen Suomen talouden kehitykseen. He eivät uskalla investoida...”

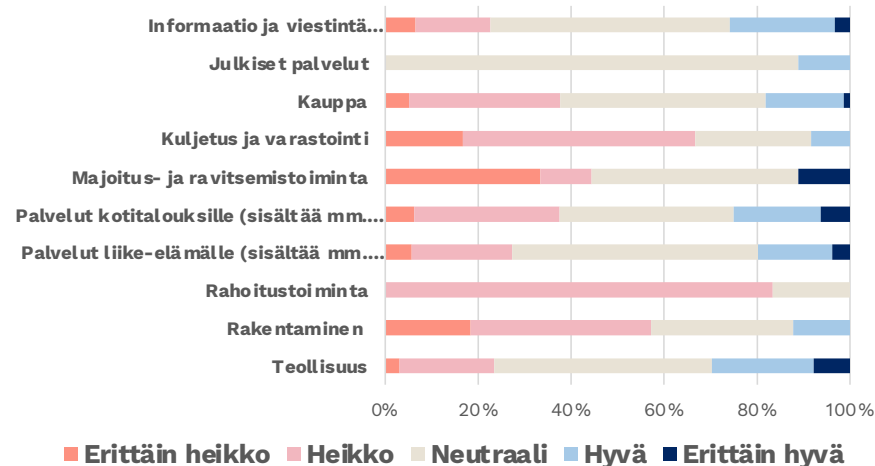
Lähde: Helsingin seudun kauppakamarin Suhdannepulssi 1/2026 (maaliskuu)

# Suhdannenäkymät 3 kuukautta eteenpäin

Suhdannenäkymät (1= erittäin heikko, 5= erittäin hyvä)



Suhdannenäkymät



- Yritysten yleinen suhdannenäkymä pysyy heikkona tai korkeintaan neutraalin tuntumassa. Avoimissa kommentteissa markkinaa kuvataan odottavaksi, sumuiseksi ja vaikeasti ennakoitavaksi. Moni vastaaja arvioi, että pahin pudotus voi jo olla takana, mutta kasvu ei käynnisty ilman kysynnän vahvistumista ja epävarmuuden vähenemistä. Joulukuuhun verrattuna kokonaistulkinta on käytännössä sama: heikkous jatkuu, mutta aineistossa ei näy selvää uutta heikkenemisen aaltoa.
- Toimialoista neutraalin rajan ylittävät teollisuus ja julkiset palvelut, toisessa päässä rakentaminen, kuljetus- ja varastointi pysyttelevät valitettavan heikolla tasolla. Joulukuussa palvelut liike-elämälle näyttivät pientä piristymistä, mutta sekin on jäänyt neutraalin alle. Mara-ala vastaajia on vähän, mutta kyllä kuluttajien luottamus näkyy hotellien ja ravintoloiden kysynnässä. Toimialakohtaisissa saldoluuvuissa näkyy muutamia varovaisia valonpilkahduksia. Julkiset palvelut ovat edelleen muuta kenttää vakaammassa asemassa, ja teollisuudessa näkyy maaliskuussa selvää kohenemistä joulukuuhun verrattuna. Myös informaatio- ja viestintäala pysyy yhä plussan puolella, vaikka vire on aiempaa varovaisempi. Rakentamisessa taso on edelleen hyvin heikko, mutta tilanne on hieman helpottanut.

Toimitusjohtajien kommentteja:

“Aamupäivän suhdannetilanne ja näkymät voivat muuttua iltapäivään mennessä radikaalisti.”

“Juuri kun on ollut muutaman kuukauden positiivista virettä ja valoa tunnelissa, niin alkaa jälleen olemaan sumua horisontissa.”

“Pohja on selvästi ohitettu, varovaista kasvuja ja investointirohkeutta näkyvissä.”

Lähde: Helsingin seudun kauppakamarin Suhdannepulsssi 1/2026 (maaliskuu)

## Mitkä seuraavista tekijöistä heikentävät eniten yrityksenne suhdannenäkymiä tällä hetkellä (merkitse kolme tärkeintä)



- Suhdanne-esteissä korostuu ennen kaikkea kotimaisen kysynnän heikkous. Yritykset kuvaavat asiakkaiden varovaisuutta, ostojen ja investointien lykkäämistä sekä päätöksenteon hidastumista. Rakentamisen pitkittynyt kriisi näkyy aineistossa vahvasti ja heijastuu laajasti myös muihin toimialoihin. Kansainvälinen epävarmuus näkyy vastauksissa, mutta sitä useammin esiin nousevat luottamuksen puute, heikko kysyntä ja kustannuspaineet.
- Kotimaisen kysynnän vahvistaminen on nyt tärkein keino saada kasvu liikkeelle. Kun luottamus omaan talouteen ja toimintaympäristön ennakoitavuuteen vahvistuu, lykkääntyneet ostot, investoinnit ja rekrytoinnit alkavat vähitellen purkautua.

Lähde: Helsingin seudun kauppakamarin Suhdannepulssi 1/2026 (maaliskuu)

## Kooste saldoluista (liikevaihto, kannattavuus, työllisyys, suhdanne) 3 kk eteenpäin

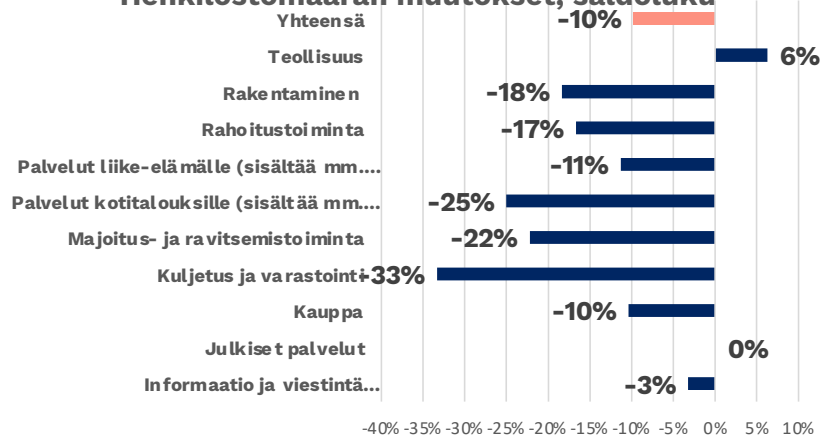
### Liikevaihdon kehitys, saldoluku



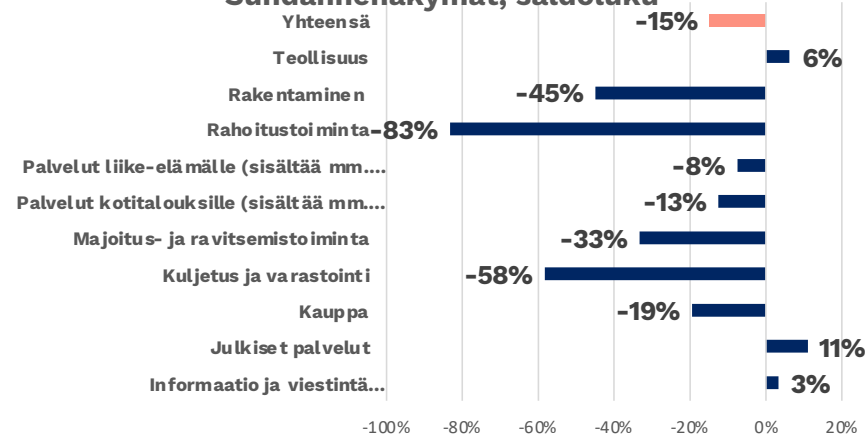
### Kannattavuus, saldoluku



### Henkilöstömäärän muutokset, saldoluku



### Suhdannekäytännöt, saldoluku



Saldoluku on laskettu vähentämällä myönteisten vastausten prosenttiosuudesta kielteisten vastausten prosenttiosuus. Saldoluku voi vaihdella +100:n ja -100:n välillä. Positiivinen lukema tarkoittaa optimistista ja negatiivinen pessimististä näkemystä taloudesta. Saldoluku on numero ilman %-merkkiä, vaikka graafeissa niin näykykin.

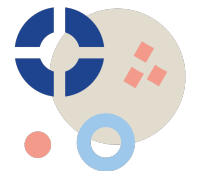
Lähde: Helsingin seudun kauppakamarin Suhdannepulssi 1/2026 (maaliskuu)

# Suhdannepulssi-kyselyn taustatiedot

- Vastaajina 378 Helsingin seudun kauppakamarin jäsenyritysten toimitusjohtajaa. Vastaajat edustavat eri kokoisia ja eri toimialojen yrityksiä. Tiedot kerättiin 18.–25.3.2026.
- Helsingin seudun kauppakamarin Suhdannepulssi-kysely kuvaa Uudenmaan yritysten arvioita suhdanteista nyt ja kolmen kuukauden päästä. Arviot kysytään asteikolla 1-5.
- Helsingin seudun kauppakamarin Suhdannepulssi toteutetaan kolme kertaa vuodessa. Vuonna 2026: maaliskuussa, elokuussa ja joulukuussa. Suhdannepulssin aineistot löytyvät [täältä](#).

## Kysymykset

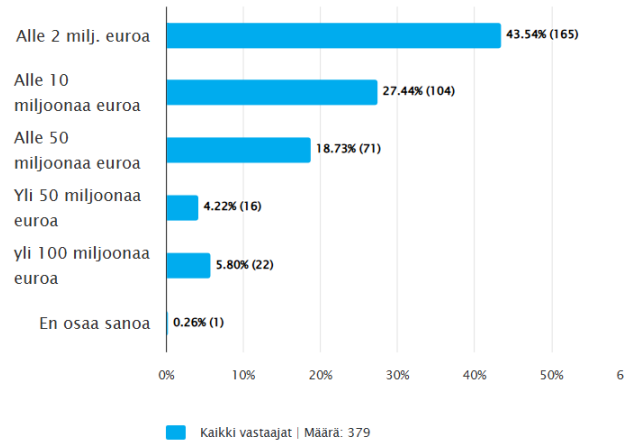
- Suhdanneilanne tänään (erittäin heikko = 1, heikko = 2, neutraali = 3, hyvä = 4, erittäin hyvä = 5)
- Liikevaihto 3 kuukautta eteenpäin (vähenee paljon = 1, vähenee = 2, pysyy ennallaan = 3, kasvaa = 4, kasvaa paljon = 5)
- Kannattavuus 3 kuukautta eteenpäin (heikkenee paljon = 1, heikkenee = 2, pysyy ennallaan = 3, paranee = 4, paranee paljon = 5)
- Henkilöstömäärä 3 kuukautta eteenpäin (vähenee paljon = 1, vähenee = 2, pysyy ennallaan = 3, kasvaa = 4, kasvaa paljon = 5)
- Suhdannenäkymät 3 kuukautta eteenpäin (erittäin heikko = 1, heikko = 2, neutraali = 3, hyvä = 4, erittäin hyvä = 5)
- **Bonuskysymys:** Mitkä tekijät heikentävät eniten yrityksenne suhdannenäkymiä tällä hetkellä (merkitse kolme tärkeintä).



# Suhdannepulssin vastaajatiedot

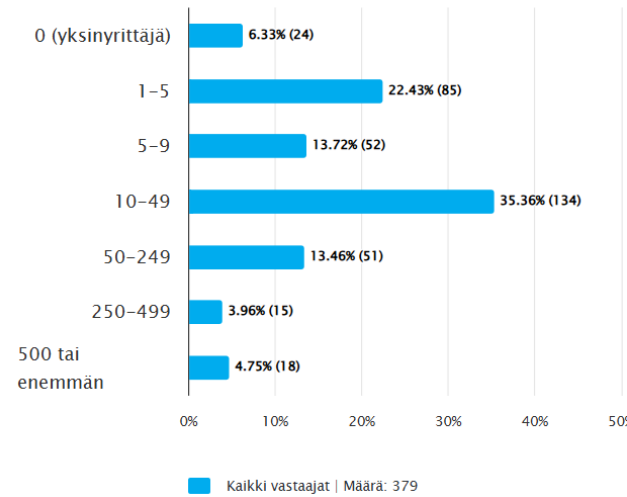
## Yrityksen liikevaihto

Vastaukset



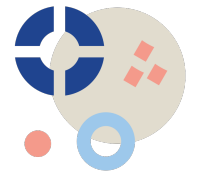
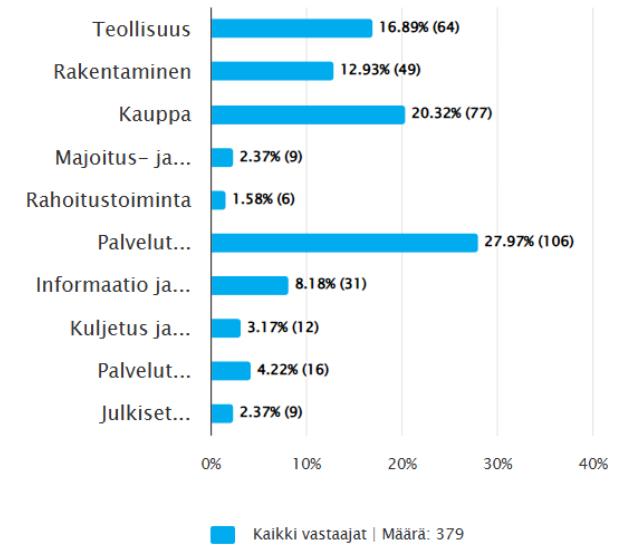
## Yrityksen henkilöstömäärä

Vastaukset



## Yrityksen toimiala

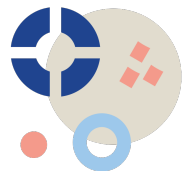
Vastaukset



# Helsingin seudun kauppakamari

Helsingin seudun kauppakamari vahvistaa yritysten kestävästä menestystä Helsingin seudulla. Visiomme on olla askeleen edellä Helsingin seudun elinkeinoelämän asiantuntijana, yhteiskunnallisena vaikuttajana ja osaamisen kehittäjänä. Toimimme yritysten puolesta, talouden vapauden hyväksi ja parempien työyhteisöjen edistämiseksi.

Helsingin seudun kauppakamarilla on yli 7 000 jäsentä. Helsingin seudun kauppakamarin toiminta-alue kattaa 21 kuntaa Uudenmaan alueella.



HELSINGIN SEUDUN  
KAUPPAKAMARI

# Seuraava Suhdannepulssi julkaistaan elokuussa 2026

Kalevankatu 12, 00100 Helsinki  
helsinki.chamber.fi

 @K2HEL

 Helsingin seudun kauppakamari

 Helsingin seudun kauppakamari

 Kauppakamarihel

**#kauppakamariHEL**

# Helsingin seudun yritysten näkemykset maaliskuusta 3 kuukautta eteenpäin suluissa joulukuun 2025 vertailuluku

Muuttujat	Liikevaihto	Kannattavuus	Työllisyys	Suhdannenäkymät
Arvio 1-5 = vähenee paljon -kasvaa paljon	<b>3,0 (3,0)</b>	<b>2,9 (2,9)</b>	<b>2,9 (2,9)</b>	<b>2,8 (2,9)</b>
Saldoluku	<b>-2 (-1)</b>	<b>-10 (-7)</b>	<b>-10 (-7)</b>	<b>-15 (-5)</b>

