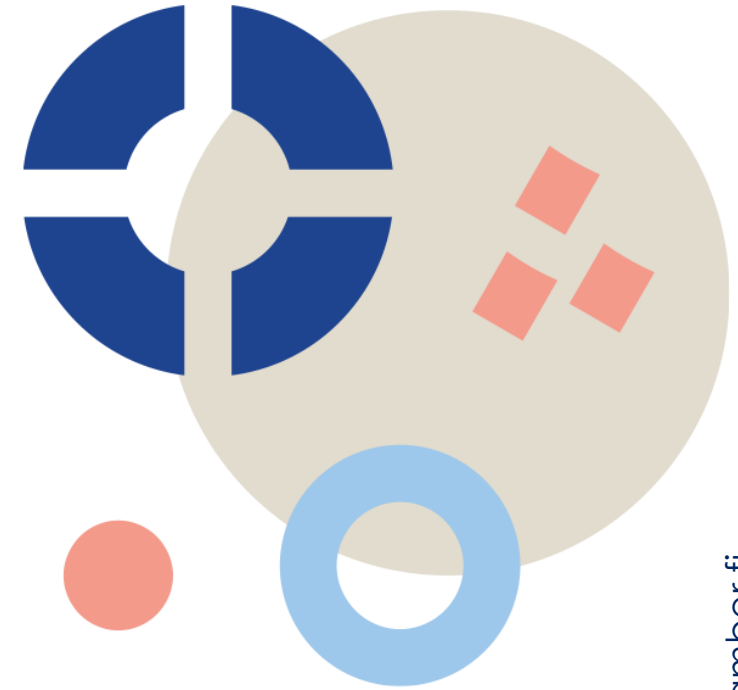


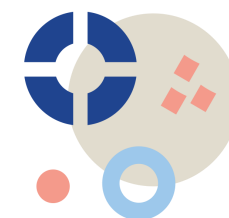
# Helsingin seudun kauppakamarin hallitusohjelmataavoitteet 2027-2031

Markku Lahtinen  
Helsingin seudun  
kauppakamari  
+358 50 571 3564  
[markku.lahtinen@chamber.fi](mailto:markku.lahtinen@chamber.fi)



# Tiivistelmä hallitusohjelmataavoitteista

- Tähän pakettiin on koottu Helsingin seudun kilpailukyvn, elinkeinoelämän ja yritysten kannalta tärkeitä tavoitteita. Valmistelussa on pyritty siihen, että ne edistävät koko elinkeinoelämän tarpeita yli toimialarajojen.
- Tavoitteita on valmisteltu valiokunnissa ja sidosryhmiä kuunnellen ja päättäjiä keskusteluttaen. Osa niistä on agendalla hyvin pitkään olleita asioita, mutta joukossa on myös uusia ratkaisuja. Ratkaisut on kirjattu dian vasemmalle puolelle, ja faktoja/perusteluja oikealle puolelle. Setin lopussa Helsingin seudun prioriteettiliikenneinfra-hankkeet listattuna.
- Tavoitteet on ryhmitelty neljään kokonaisuuteen:
  - (1) Osaava työvoima ja työperäinen maahanmuutto
  - (2) Kaavoitus ja maapolitiikka, asunnot ja liikenne
  - (3) Yritysten uudistuminen, kasvu ja investoinnit
  - (4) EU-politiikka
- Ratkaisuehdotuksia on 56 kappaletta.
- Kauppakamariyhteisössä Keskuskauppakamari julkaisee valtakunnalliset ehdotukset, lisäksi kaikkien kauppakamarien yhteiset tavoitteet julkaistaan syksyllä.
- Elinkeinoelämän neljä järjestöä (EK, Keskuskauppakamari, Suomen Yrittäjät, Perheyrittäjien liitto) julkaisevat omat, noin 10 ehdotusta, syksyn alussa. Näiden joukossa on myös yritysverotukseen liittyviä yhteisiä kannanottoja.
- Vaaleihin ja uuden hallituksen muodostamiseen on aikaa noin vuosi, mutta merkittävin vaikuttaminen on osin tapahtunutkin, ja tapahtuu syksyn ja alkuvuoden 2027 aikana.
- Tämä dokumentti täydentyy vaalien lähestyessä.



# Kaikki hallitusohjelmavaikuttamisen ratkaisuehdotukset

## HELSINGIN SEUDUN KAUPPAKAMARI

### Osaava työvoima ja työperäinen maahanmuutto

- Laaditaan kansallinen jatkuvan oppimisen strategia/tahtotila.
- Korkeakouluille ja ammatillisen koulutuksen järjestäjille riittävät kannusteet jatkuvan oppimisen toteutukseen.
- Vahvistetaan koulutus- ja työllisyystoimijoiden yhteistyötä kannusteita ja yhteisiä tavoitteita hyödyntäen.
- Suunnataan korkeakoulujen aloituspaikkoja Helsingin seudun tarvetta vastaava määrä
- Ammatillista koulutusta kehitetään yhtenäisenä kokonaisuutena
- Ammatillisen koulutuksen on kyettävä tuottamaan myös huipputason ammatillista osaamista yritysten tarpeisiin.
- Uraa vaihtavien työkäisten mahdollisuus suorittaa ammatillinen perustutkinto on varmistettava myös tulevaisuudessa
- Työllisyysalueiden määrä on vähennettävä vastaamaan paremmin konkreettisia työssäkäyntialueita..
- Laaditaan selvitys julkisesti tuotettujen ja kilpailutettujen palveluiden vaikuttavuudesta.
- Luovutaan tehostomista tukimalleista ja kohdennetaan resurssit vaikuttavalla tavalla.
- Laaditaan väyläopintoihin selkeä valtakunnallinen toimintamalli
- Työperäinen maahanmuutto on nostettava osaksi Suomen kasvupolitiikkaa.
- Suomen on rakennettava nykyistä joustavampia ja aktiivisempia väyliä kansainvälisille osaajille..
- Helsingin seudun työperäisen maahanmuuton tarpeet on tunnistettava.
- Työ- ja oleskelulupien käsittelyä ja todellista kokonaiskestoja on nopeutettava koko prosessin tasolla, ei vain yksittäisissä viranomaisvaiheissa.
- Saatavuusharkintamallin radikaali uudistaminen.
- Kansainvälisten opiskelijoiden rekrytointi, integrointi ja työllistyminen on rakennettava yhtenäiseksi poluksi opinnoista pysyvään kiinnittymiseen Suomeen.
- Työperäisesti Suomeen tuleville on rakennettava ennakoitava polku arkeen ja pysyvämpään oleskeluun sekä varmistettava sujuvat kotoutumis- ja asettautumispalvelut.
- Työperäisesti maahan saapuvien puolisoiden yhteyksiä työmarkkinoihin on parannettava
- Työperäiseen hyväksikäyttöön on puuttettava jo lupavaiheessa tehostamalla ennakoivalvontaa ja riskiperusteista tarkastelua..

### Kaavoitus ja maapolitiikka, asunnot ja liikenne

- Lisätään tuomioistuinten resursseja valitusten käsittelyn nopeuttamiseksi.
- Jatketaan kaava- ja lupaprosessien sujuvoittamista. Veloitetaan viranomaiset ilmoittamaan arvio kaavamenettelyn kestosta.
- Edistetään kaavoituksen joustavuutta kieltämällä liian yksityiskohtainen kaavaohjaus laissa
- Säädetään laissa tyhjentävästi niistä asioista, joista maankäytösopimuksissa voidaan sopia.
- Kirjataan lakiin maapolittisia keinoja ja kannusteita täydennysrakentamisen edistämiseksi.
- Edistetään rakennusmateriaalien kiertotalousmarkkinan syntymistä.
- Vähennetään kaupan sijainnin ohjausta koko maankäytön suunnittelujärjestelmässä.
- Kielletään kaupan laatuun perustuvat määräykset kaavoituksen kaikilla tasoilla.
- Valtion tulee luovuttaa maaomaisuuttaan asuntotuotantoon kohtuullisin ehdoin, osallistua merkittävällä osuudella seudun tärkeisiin liikenneinfranhankkeisiin sekä muutenkin edistää seudun asuntotuotantoa kuntien kanssa sovitavin tavoin.
- Valtion tulee edistää täydennys- ja korjausrakentamista sekä käyttötarkoituksen muutoksia sääntelyä vähentämällä ja muuttamalla.
- Valtion tulee lisätä Helsingin seudulle osoitettavaa MAL-rahoitusta merkittävästi.
- Valtion tulee sitoutua Helsingin seudun MAL-suunnitelman mukaisten hankkeiden toteuttamiseen, rahoittaa valtion väyläverkon investoinnit kokonaan sekä osallistua merkittävällä osuudella seudun metro- ja pikaraitiotie-investointeihin ja muuhun joukkoliikenteen rahoitukseen.
- MAL-sopimuksessa tulee sitovasti sopia raskaan liikenteen palvelualueiden, raskaan liikenteen vaihtoehtoisten käyttövoimien

jakealueiden, lähijunaliikenteen varikkojen ja seudullisesti merkittävien liityntäpysäköintialueiden sijainnista ja toteutuksesta..

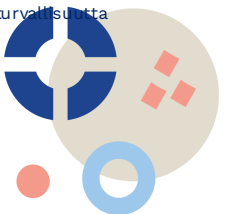
- Valtion tulee muutenkin edistää liikenteen vaihtoehtoisten käyttövoimien lataus- ja tankkausinfran kehittämistä Helsingin seudulla.
- Valtio lisää sähkönsiirron kantaverkon kapasiteettia ja panostaa valtakunnallisesti merkittävien energian siirtoyhteyksien rakentamiseen Uudellemaalle.
- Luovutaan kokonaan laivaliikenteen väylämaksuista yritysten logistiikkakustannusten alentamiseksi tai kohdennetaan väylämaksut kustannusperusteisesti siten, että väylämaksujärjestelmän satamien keskinäistä kilpailua vääristävät elementit poistetaan.
- Huolehditaan Suomen ydinverkon satamien (TEN-T) hyvästä saavutettavuudesta. Toimenpiteet priorisoidaan niiden vaikuttavuuteen perustuen.
- Edistetään Helsinki-Tallinna kaksoiskaupunkiyhteyden vahvistumista sekä Suomen ja Viron välisessä lauttaliikenteessä hyödynnettävää mallia, jossa matkustajat ja rahti kulkevat samoilla aluksilla.
- Selvitetään eteläisen Suomen uudet potentiaaliset kiinteät yhteydet naapurimaihin sekä muodostetaan hankkeille toteutusjärjestys ja tavoitteellinen aikataulu yhteistyössä ao. maiden kanssa.
- Toteutetaan valtakunnallinen liikenteen verotuksen ja rahoituksen kokonaisuudistus

### Yritysten uudistuminen, kasvu ja investoinnit

- Luodaan verokannustin kasvuyritysten voittovarojen uudelleensijoittamiseen. Vahvistetaan TKI-verokannusteita ja ulotetaan ne myös pieniin hankkeisiin.
- Jatketaan tutkimus- ja kehittämistoiminnan lisävähennystä ja tehdään siitä pysyvää..
- Kannustetaan yksityistä pääomaa kasvuyrityksiin verotuksen keinoin.
- Luodaan pk-yrityksille helppo väylä TKI-toimintaan teknologian siirtokeskuksilla
- Tehdään Uudestamaasta pitkäjänteisesti hiilineutraaliin ja resurssiviisaaseen talouteen sitoutunut alue
- Luodaan toimivat markkinat kierrätysmateriaaleille ja edistetään kiertotalouden mukaisia teollisia klustereita.
- Vahvistetaan yritysten muutoskyvykkyyttä tarjoamalla neuvontaa, verkostoja, osaamisen kehittämistä ja pääsyä rahoitus- ja pilotointimahdollisuuksiin.
- Turvataan tarvittavat resurssit hankkeiden sujuvaan luvitukseen

### EU-politiikka

- Monivuotisen rahoituskehityksen kansalliset varat on kohdennettava vaikuttavuuden perusteella.
- Kansallisten kirjekuorien varat on kohdennettava Helsinki-Uusimaa alueelle vähintään sen BKT-osuutta vastaavasti eikä rahoitusta saa heikentää poliittisilla uudelleenojajoilla.
- Edistetään aidosti toimivia EU:n sisämarkkinoita ja tasapuolista kilpailua unionin sisällä ja suhteessa kolmansiin maihin.
- Nostetaan liikenne-, energia- ja datainvestoinnit EU-vaikuttamisen kärkeen.
- Kevennetään ja järkevöitetään EU- ja kansallista sääntelyä yritysten kilpailukyvyyn vahvistamiseksi.
- Muutetaan vihreän siirtymän investoinnit kilpailueduksi. Helsingin seudun yritykset investoivat puhtaisiin ratkaisuihin, energiatehokkuuteen ja vähäpäästöisiin teknologioihin.
- Helsinki-Uusimaa täytyy määritellä alueeksi, joka mahdollistaa täysimääräisen itäistä puolustusta ja turvallisuutta mahdollistavien rahoitusinstrumenttien hyödyntämisen.

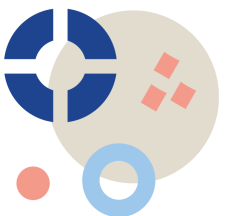


# Jatkuva oppiminen: työikäisten väestön osaamisen kehittäminen on kilpailukyvyn ja kasvun edellytys

- **Laaditaan kansallinen jatkuvan oppimisen strategia/tahtotila.** Vaikuttava jatkuvan oppimisen toteutus edellyttää toimijoiden selkeää työnjakoa.
- **Korkeakouluille ja ammatillisen koulutuksen järjestäjille riittävät kannusteet jatkuvan oppimisen toteutukseen.**
- **Vahvistetaan koulutus- ja työllisyystoimijoiden yhteistyötä kannusteita ja yhteisiä tavoitteita hyödyntäen.** Tavoitteet asetetaan vaikuttavuuden perusteella.

## Faktaa

- Yrityksille jatkuvan oppimisen merkitys on suuri: sillä on sekä suoria vaikutuksia, kuten toiminnan tehostuminen, että epäsuoria vaikutuksia kuten henkilöstön sitoutumisen parantuminen. Tutkintoa pienempien osaamiskokonaisuuksien on oltava joustavasti saatavilla. Koulutukseen kohdistuvat mahdolliset säästötoimet eivät saa murentaa jatkuvan oppimisen järjestelmää.
- Väestörakenteen muutos edellyttää työurien jatkamista niiden molemmista päistä. Samaan aikaan työelämän muutosten tahti nopeutuu ja tekoälyn kehitys muuttaa työelämää.
- [Selvitys jatkuvan oppimisen merkityksestä yrityksille](#)



# Korkeakoulujen aloituspaikat Uudellamaalla

- **Suunnataan korkeakoulujen aloituspaikkoja Helsingin seudun tarvetta vastaava määrä.** Helsingin seudun nuoret ovat vuosikausia olleet väliinputoajia suhteessa oman alueensa korkeakoulupaikkatarjontaan.

## Faktaa

- Korkeakoulujen visiossa tavoitellaan väestön korkeakoulutettujen osuudeksi 60 prosenttia. Se edellyttää käytännössä korkeakoulujen aloituspaikkojen lisäämistä nykyisestä:
- Uudellamaalla aloituspaikkoja toiselta asteelta valmistuvien nuorten lukumäärään suhteutettuna on vähemmän kuin muissa maakunnissa: koko maan keskiarvo on 0,96 aloituspaikkaa / nuori, Uudenmaan keskiarvon ollessa 0,78.
- Viidessä kärkimaakunnassa, jotka ovat suuria tai keskisuuria korkeakoulumaakuntia, suhdeluku oli välillä 1,20 - 1,68 Uudenmaan alueella korkeakoulut ovat erittäin vetovoimaisia ja jokaista alueen korkeakoulupaikkaa hakee 3,7 ensisijaista hakijaa. Muun maan keskiarvo on 3,3.
- Uudellamaalla tuotetaan maan BKT:sta 40 prosenttia ja koko maan työpaikoista 36 prosenttia sijaitsee Uudellamaalla. Osuus 19-vuotiaista nuorista on 31 prosenttia, mutta osuus korkeakoulujen aloituspaikoista on jämähtänyt 27 prosenttiin.

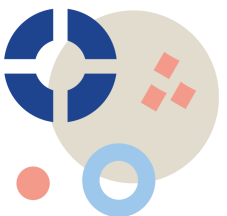


# Varmistetaan ammatillisen koulutuksen kyky vastata työelämän tarpeisiin

- **Ammatillista koulutusta kehitetään yhtenäisenä kokonaisuutena.** Sitä tulee kehittää siten, että nuorten, oppivelvollisten ja työssä kävijöille suunnattua koulutusta ei eriytetä omiin silloihin tai erillisiin rahoitusmalleihin.
- **Ammatillisen koulutuksen on kyettävä tuottamaan myös huipputasoinen ammatillista osaamista yritysten tarpeisiin.** Se edellyttää riittävää vaatimustasoa ammatillisissa perustutkinnoissa.
- **Uraa vaihtavien työkäisten mahdollisuus suorittaa ammatillinen perustutkinto on varmistettava myös tulevaisuudessa.**

## Faktaa

- Ammatillisen koulutuksen mahdollisuudet osaavan työvoiman saatavuuden parantamiseksi on hyödynnettävä nykyistä tehokkaammin. Yritykset pitävät yhteistyötä ammatillisen koulutuksen kanssa erittäin tärkeänä osaavan työvoiman saatavuuden turvaamisessa. Ammatillisen koulutuksen rooli jatkuvan oppimisen toteuttajana ja työikäisen väestön kehittäjänä on merkittävä eikä sitä saa päästää rapautumaan.
- Ammatillisen koulutuksen opiskelijamäärä vuosittain on 353 000 (Tilastokeskus 2024) ja sen rahoitus on vuositasolla 2 miljardia euroa. Opiskelijoista 1/3 nuoria ja 2/3 aikuisia.
- Vuonna 2024 ammatillisen koulutuksen valtionosuusrahoitus oli 2 163,5 miljoonaa euroa, josta aikuisten koulutukseen kohdistui noin puolet eli yli miljardi euroa (valtion talousarvion momentti 29.20.30).
- Koulutuksen järjestäjän rahoitus perustuu toteutuneiden opiskelijavuosien (50 %), suoritettujen tutkintojen ja tutkinnon osien (30 %), koulutuksen jälkeisen työllistymisen ja jatko-opintoihin siirtymisen toteutumisiin (18%) sekä opiskelijoilta ja työelämltä kerättävään palautteeseen (2%)

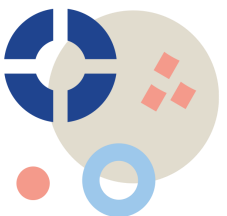


# Julkisten yritys- ja työvoimapalvelujen vaikuttavuus

- **Työllisyysalueiden määrä on vähennettävä vastaamaan paremmin konkreettisia työssäkäyntialueita.** Lisäksi on vahvistettava yhteistyötä hyvinvointialueiden kanssa.
- **Laaditaan selvitys julkisesti tuotettujen ja kilpailutettujen palveluiden vaikuttavuudesta.** Selvitykseen sisältyvät arviot kustannustehokkuudesta, työnantajapalveluiden toimivuudesta, käytössä olevien tietojärjestelmien tarkoituksenmukaisuudesta sekä valtion ja alueiden tehtävänjaosta ja sen kehittämisestä.
- **Luovutaan tehottomista tukimalleista ja kohdennetaan resurssit vaikuttavalla tavalla.** Palkkatuki kohdennetaan yksityiselle sektorille avautuviin työpaikkoihin ja tuen vaikuttavuutta seurataan.

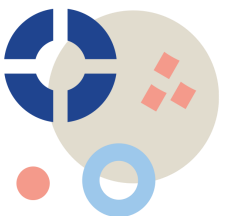
## Faktaa

- TE-uudistuksessa julkiset työvoimapalvelut siirtyivät kuntien tehtäväksi vuoden 2025 alusta. Työllisyysalueita on yhteensä 45, joista Uudellamaalla 9, vaikka alue muodostaa käytännössä yhden yhtenäisen työssäkäyntialueen. Uudistuksessa 4 400 työntekijää siirtyi valtiolta kuntien palvelukseen.
- Esimerkiksi vuonna 2022 julkisiin työvoimapalveluihin käytettiin 665 miljoonaa euroa, josta yrityspalveluihin n. 180 miljoonaa.
- Lainsäädäntö mahdollistaa työllisyysalueille palvelujen tuottamisen itse ja/tai kunnan sidosyksikköä hyödyntäen.
- Nyt on sopiva hetki arvioida uudistettujen työvoimapalveluiden vaikuttavuutta. Työllisyysalueet ja kunnat ovat lisänneet omaa henkilöstöä tuottamaan palveluita, joihin on jo olemassa yksityistä tarjontaa ja kustannustehokkaat ratkaisut. Niitä on annettu myös toteutettavaksi kilpailuttamatta suoraan kunnan omille inhouse-organisaatioille.



# Sujuvat väyläopinnot

- **Laaditaan väyläopintoihin selkeä valtakunnallinen toimintamalli.** Yhteisten käytäntöjen ja kannustimien avulla väyläopintoihin siirtymistä voidaan edistää, vaikuttavuutta seurata, nopeuttaa valmistusta ja parantaa koulutuksen käytettyjen verovarojen tuottavuutta.
- **Faktaa**
  - Suomen tavoitteena on ollut nostaa korkeakoulutettujen määrä nuoresta ikäluokasta 50 prosenttiin. Lausuntokierroksella olevassa korkeakoulujen visiossa tavoitetta on nostettu 60 prosenttiin vuoteen 2040 mennessä. Tavoitteen toteuttaminen edellyttää, että väyläopintoja hyödynnetään nykyistä selvästi systemaattisemmin ja laajemmin. Ammatillisen koulutuksen opiskelijoista on tunnistettava ne, joilla on kiinnostusta ja potentiaalia siirtyä korkeakoulututkintoon. Tällä hetkellä väyläopinnot perustuvat ammatillisen koulutuksen järjestäjien ja korkeakoulujen erillisiin sopimuksiin.
  - Yhtenäisiä käytäntöjä väyläopintojen järjestämiseen ei ole. Käytännöt vaihtelevat, ovat henkilösidonnaisia ja vaikuttavuuden seuraaminen on vähäistä. Volyymit ovat hyvin pieniä ja väylät rakennetaan oppilaitos- ja korkeakoulukohtaisesti.
  - Tehokkaammalla toteutuksella vaikuttavuutta on mahdollista merkittävästi lisätä.

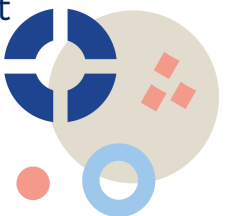


# Selkeä tavoite: enemmän osaajia Suomeen

- **Työperäinen maahanmuutto on nostettava osaksi Suomen kasvupolitiikkaa.** Hallitusohjelmaan on asetettava selkeä tavoite osaamis- ja työperäisen maahanmuuton kasvattamiseksi. Tavoitteeseen on liitettävä määrän lisäksi laatumittarit: työllistyminen, käsittelyajat, alueelle jääminen ja pitovoima
- **Suomen on rakennettava nykyistä joustavampia ja aktiivisempia väyliä kansainvälisille osaajille.** Toimivia keinoja ovat mm. toimet lähtömaissa (esim. työelämätietous, kieliopinnot), käytössä oleva kohdemaavalinta ja puolisojen työllistymisen tukeminen.
- **Helsingin seudun tarpeet on tunnistettava.** Alue kantaa suurimman vastuun kansainvälisten osaajien vastaanotosta ja työllistymisestä.

## Faktaa

- Vaikeasta suhdannetilanteesta huolimatta kolmannes alueen yrityksistä kokee rekrytointivaikeuksia. 23 ammattialaa 75:stä arvioitiin vuoden 2031 tilanteessa alitarjonta-ammateiksi, eli 30 % kaikista arvioituista ammattialoista. (Ennakointikamari 2025)
- Uudellamaalla työpaikkojen määrä kasvoi vuosina 2010–2023 yli 100 000 työpaikalla (+13,6 %), ja alueella sijaitsee yli kolmannes koko maan työpaikoista.
- Etlan laskelman mukaan nettomaahanmuuton pitäisi nousta 44 000 henkilöön vuodessa, jotta työvoiman koko ja syntyvien ikäluokkien koko saataisiin vakaammalle uralle nykyisellä maahanmuuton ikä- ja sukupuolirakenteella; samalla työpanos kasvaisi mallilaskelmassa lähes 10 % vuoteen 2040 mennessä perusuraan verrattuna
- Nykyiset maahantulon väylät eivät kaikilta osin vastaa yritysten tarpeisiin riittävän nopeasti ja joustavasti, mikä vaikeuttaa rekrytointia. Monet kilpailijamaat houkuttelevat ja valmentavat osaajia jo lähtömaissa, kun taas Suomessa vastaava valmistelu on vähäistä, vaikka päätökset kohdemaasta tehdään usein jo ennen muuttoa.



- **Työ- ja oleskelulupien käsittelyä ja todellista kokonaiskestoja on nopeutettava koko prosessin tasolla, ei vain yksittäisissä viranomaisvaiheissa.** Migrin ja muiden viranomaisten tietojärjestelmät on uudistettava niin, että sama tieto liikkuu sujuvasti eikä sitä kerätä moneen kertaan. Prosessin on oltava läpinäkyvä ja ennakoitava hakijalle, työnantajalle ja viranomaisille alusta loppuun. Tunnistautumisen ja käytännön asioiden valmistelu on mahdollistettava jo ennen maahan saapumista. Asettautuminen ja työnantajapalvelut on koottava aidosti yhden luukun palveluksi International House -konseptiin.
- **Saatavuusharkintamallin radikaali uudistaminen.** Valtakunnallisesti työmarkkinoiden työnvoiman kysynnälle määritellään maksimi, minkä ylittyessä sovelletaan saatavuusharkintaa, jos siitä ei voida haluta luopua kokonaan. Nykyinen malli on tehoton, ja toimii elinkeinoelämän näkökulmasta huonosti.

## Faktaa

- Vuonna 2025 jätettiin Suomessa 14 222 ensimmäistä työperusteista oleskelulupa- ja EU-kansalaisten rekisteröintihakemusta.
- Nykyinen maahantuloprosessi on viimeisen viiden aikana kehittynyt ja nopeutunut, parhaimmillaan esimerkiksi erityisasiatuntijan lupa hoituu tunnistautumisesta kahdessa viikossa ja työntekijän kuukaudessa. Järjestelmässä silti on paljon kehitettävää; se koetaan liian usein koetaan hitaaksi, pirstaleiseksi, monimutkaiseksi ja jäykäksi.
- Yritysten näkökulmasta suurin ongelma on prosessin heikko ennakoitavuus: keston vaihtelu vaikeuttaa rekrytointia, muuton valmistelua ja työn aloitusta.
- Jos henkilötunnus olisi käytössä jo ennen maahantuloa, voitaisiin ennakkoon käynnistää esimerkiksi palkanmaksu, verokortti, pankkitili ja työterveys.
- Asettautumispalvelut varmistavat oleskelulupaprosessin ja viranomaisasioinnin lisäksi pääsyn keskeisiin arjen palveluihin, kuten asumiseen, varhaiskasvatukseen ja koulutukseen, ja tukevat näin nopeaa integroitumista. Nykyisin palvelut ovat hajanaisia ja vaativat asiointia useiden viranomaisten kanssa, mikä hidastaa työn aloitusta. Sujuvat palvelut nopeuttavat työllistymistä, parantavat tuottavuutta sekä vahvistavat yritysten kykyä houkutella ja sitouttaa kansainvälisiä osajia. Pk-seudulla englanninkielisiin koulupaikkoihin pääsy/riittävyys iso kysymys.

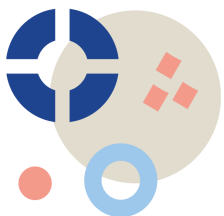


# Pitovoima kuntoon: opiskelu, työ ja perheen asettautuminen

- **Kansainvälisten opiskelijoiden rekrytointi, integrointi ja työllistyminen on rakennettava yhtenäiseksi poluksi opinnoista pysyvään kiinnittymiseen Suomeen.**
- **Työperäisesti Suomeen tuleville on rakennettava ennakoitava polku arkeen ja pysyvämpään oleskeluun sekä varmistettava sujuvat kotoutumis- ja asettautumispalvelut.** Kieliopetuksen, asettautumispalvelujen ja arjen viranomaisasioinnin on tuettava perheen nopeaa kiinnittymistä Suomeen ja työelämään. Työpaikan menettämisen jälkeen työnhakuaikaa on pidennettävä, jotta osaajilla on todellinen mahdollisuus työllistyä uudelleen Suomessa.
- **Työperäisesti maahan saapuvien puolisoiden yhteyksiä työmarkkinoihin on parannettava.** Työllistymistä on tuettava systemaattisesti vahvistamalla heidän pääsyään työmarkkinoille, verkostoihin ja rekrytointiprosesseihin. Puolison työllistymistä ja asettautumista tukevat palvelut tulee rajata henkilöverotuksen ulkopuolelle, jotta työnantajat voivat tarjota niitä ilman, että ne muodostavat verotettavaa tuloa työntekijälle. Tämä vahvistaa kansainvälisten osaajien pitovoimaa ja parantaa työvoiman liikkuvuutta myös Suomen sisällä, erityisesti alueille, joille on vaikea houkutella osaajia. (toteutumiskelpoisuus varmistettava vs. lainsäädäntö)

## Faktaa

- Ulkomaalaisten opiskelijoiden määrä on kasvanut voimakkaasti, mutta lähes puolet harkitsee maasta lähtöä valmistumisen jälkeen. Keskeisiä esteitä Suomeen jäämiselle ovat työllistymisen vaikeus, puutteellinen integroituminen ja kielimuuri. Ilman lisätoimia Suomi menettää merkittävän osan täällä koulutetuista osaajista kilpailijamaihin.
- Nykyinen kolmen tai kuuden kuukauden työnhakuaika työpaikan menettämisen jälkeen on liian lyhyt suhteessa rekrytointiprosesseihin, mikä lisää osaajien poistumista Suomesta. Pidempi työnhakuaika myös lisää luottamusta rakentaa tulevaisuutta Suomessa.
- Oleskelulupapolku koetaan monimutkaiseksi ja vaikeasti ennakoitavaksi. Epävarmuus tulevaisuudesta heikentää Suomen houkuttelevuutta ja pitovoimaa.
- Työperäisesti maahan tuleville ei ole riittävän kattavaa ja systemaattista kieli- ja kotoutumispalvelukokonaisuutta. Puutteelliset palvelut heikentävät osaajien kiinnittymistä Suomeen.
- Puolison työllistyminen on yksi keskeisimmistä tekijöistä kansainvälisten osaajien maassa pysymisessä. Merkittävä osa puolisoista jää työmarkkinoiden ulkopuolelle tai työllistyy selvästi osaamistaan vastaamattomiin tehtäviin. Työllistymistä hidastavat erityisesti verkostojen puute, kielimuuri ja vaikeus päästä mukaan rekrytointiprosesseihin ja suomalaisille työmarkkinoille. Työnantajan tarjoamat puolison työllistymistä ja asettautumista tukevat palvelut katsotaan verotettavaksi tuloksi työntekijälle. Tämä vähentää palvelujen käyttöä, vaikka puolison työllistyminen on keskeinen tekijä sekä kansainvälisten osaajien että kotimaisten työntekijöiden ja heidän perheidensä muuttopäätöksissä.
- Perheen sujuva asettautuminen on keskeinen tekijä osaajien maassa pysymisessä. Kieliopetus ja palvelut eivät nykyisin riittävän nopeasti tue koko perheen kiinnittymistä Suomeen. Perheen sujuvan arjen ja palvelujen puutteet heikentävät osaajien pitovoimaa Suomessa.

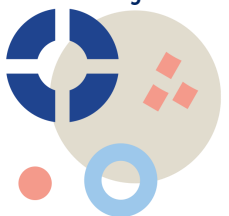


# Työperäisen maahanmuuton hyväksikäytön torjunta

- **Työperäiseen hyväksikäyttöön on puututtava jo lupavaiheessa tehostamalla ennakoivalvontaa ja riskiperusteista tarkastelua.** Valvonta ja sanktiot on kohdennettava riskialoille ja riskiksi tunnistettuihin työnantajiin. Viranomaisten tiedonvaihtoa, yhteistyötä ja valtuuksia puuttua epäeettiseen ja epärehelliseen toimintaan on lisättävä, jotta riskit tunnistetaan nykyistä aikaisemmin ja valvontahavainnot siirtyvät tehokkaasti viranomaiselta toiselle. Toistuvasti väärinkäytöksistä kiinni jääville työnantajille ja vastuuhenkilöille on asetettava liiketoimintakielto.

## Faktaa

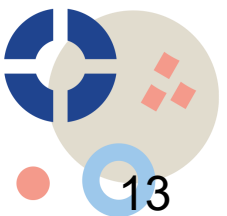
- Työperäistä hyväksikäyttöä on tunnistettu Suomessa erityisesti rakentamisessa, siivous- ja kiinteistöpalveluissa, ravintola-alalla, puutarha- ja maataloustöissä sekä kausityössä ja marjanpoiminnassa.
- Hyväksikäyttö näkyy käytännössä muun muassa alipalkkauksena, kohtuuttomina työaikoina, työnsaannista perittyinä maksuina, puutteellisena työaikakirjanpitoa sekä tilanteina, joissa työntekijää kohdellaan näennäisesti yrittäjänä.
- Nepalilaisravintoloita koskevissa selvityksissä on kuvattu laajaa ja systemaattista hyväksikäyttöä, mukaan lukien jopa 13–16-tuntisia työpäiviä ja työehdoista poikkeavaa palkkausta.
- Nykyinen järjestelmä ei aina katkaise väärinkäytöksiä riittävän tehokkaasti. Hallitus on esittämässä nyt muun muassa uusia rikosnimikkeitä, mahdollisuutta puuttua alipalkkaukseen nykyistä tehokkaammin sekä muutoksia liiketoimintakieltoon ja julkisista hankinnoista poissulkemiseen. Suomen maineen, inhimillisten tragedioiden lisäksi hyväksikäyttö vääristää markkinoita ja vapaata kilpailua.



- **Lisätään tuomioistuinten resursseja valitusten käsittelyn nopeuttamiseksi.**
- **Jatketaan kaava- ja lupaprosessien sujuvoittamista.** Velvoitetaan viranomaiset ilmoittamaan arvio kaavamenettelyn kestosta.
- **Edistetään kaavoituksen joustavuutta kieltämällä liian yksityiskohtainen kaavaohjaus laissa.**

## Faktaa

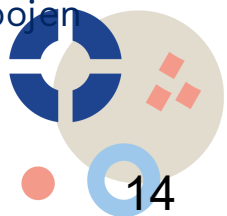
- Kaavoitus- ja lupaprosessit kestävät liian pitkään. Kaavoja koskevat valitukset hidastavat kaavoitusta ja voivat aiheuttaa merkittäviä negatiivisia vaikutuksia, vaikka valitus ei menestyisikään. Tuomioistuinten ruuhkista johtuen valitusten käsittely kestää kohtuuttoman pitkään.
- Kaava- ja lupaprosessien sujuvoittaminen ja päätösten käsittelyaikojen ennakoitavuus on tärkeää niin kansalaisille kuin yrityksille.
- Asemakaavoituksen yksityiskohtaisuus viivästyttää investointeja, nostaa kustannuksia ja rajoittaa innovointia. Yksityiskohtainen kaava vaatii usein muuttamista ollakseen toteuttamiskelpoinen, mikä viivästyttää rakentamista, nostaa kustannuksia ja rajoittaa innovointia.



- **Säädetään laissa tyhjentävästi niistä asioista, joista maankäyttösopimuksissa voidaan sopia.**
- **Kirjataan lakiin maapoliittisia keinoja ja kannusteita täydennysrakentamisen edistämiseksi.** Näitä ovat esim. kustannusvastuusta vapauttaminen tai sen alentaminen jo olemassa olevan yhdyskuntarakenteen alueilla sekä alhaisempi maan arvonnoususta perittävä korvausprosentti.
- **Edistetään rakennusmateriaalien kiertotalousmarkkinan syntymistä.**
- **Vähennetään kaupan sijainnin ohjausta koko maankäytön suunnittelujärjestelmässä.**
- **Kielletään kaupan laatuun perustuvat määräykset kaavoituksen kaikilla tasoilla.**

## Faktaa

- Kuntien maapolitiikkaan kohdistuu epäluuloja ja epätietoisuutta. Kunnan perimän maankäyttökorvauksen tulee koskea vain siihen asemakaava-alueeseen kohdistuvia tai sitä merkittävässä määrin palvelevia kustannuksia, jolle hyötyä aiheuttava asemakaava laaditaan. Maankäyttökorvausten on oltava ennakoitavia, läpinäkyviä ja tasapuolisia, jotta hankkeen kannattavuutta voidaan arvioida ennen hankkeeseen ryhtymistä.
- Täydennys- ja korjausrakentaminen sekä käyttötarkoituksen muutokset ovat keskeisessä roolissa kasvavilla kaupunkiseuduilla. Yhdyskuntarakenteen tiivistämiseksi on välttämätöntä helpottaa täydennysrakentamista ja rakennuskannan uudistamista eri muodoissaan.
- Kaavoituksella on edistettävä kaupan kilpailua, mikä on käytännössä mahdollista vain tarjoamalla kaupan toimijoille riittävästi vaihtoehtoisia sijoittumispaikkoja sekä turvaamalla olemassa olevien toimijoiden laajenemis- ja kehittämismahdollisuudet. Kaupan konseptit kehittyvät jatkuvasti, eikä ole perusteltua käsitellä päivittäistavarakauppaa, erikoistavaran kauppaa ja tilaa vaativaa kauppaa erillisinä ilmiöinä. Kaavoituksella tapahtuva tiukka ohjaus aiheuttaa tulkintaongelmia, rajoittaa kilpailua sekä vaikeuttaa uusien käyttötapojen kehittämistä olemassa oleville liikepaikoille.

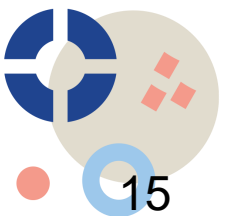


# Rakentaminen ja asunnot

- **Valtion tulee luovuttaa maaomaisuuttaan asuntotuotantoon kohtuullisin ehdoin, osallistua merkittäväällä osuudella seudun tärkeisiin liikenneinfrahankkeisiin sekä muutenkin edistää seudun asuntotuotantoa kuntien kanssa sovittavin tavoin.**
- **Valtion tulee edistää täydennys- ja korjausrakentamista sekä käyttötarkoituksen muutoksia sääntelyä vähentämällä ja muuttamalla.**

## Faktaa

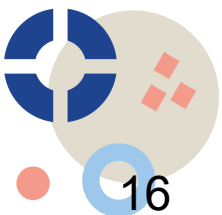
- Helsingin seudun kasvu ja kansainvälinen kilpailukyky on koko maan hyvinvoinnin perusta, ja asuntomarkkinoiden toimivuudella on niiden mahdollistamisessa keskeinen rooli. Asumisen kalleus rajoittaa työvoiman saatavuutta Helsingin seudulla, vaikka viime vuosina asuntojen ja vuokrien hinnat ovatkin laskeneet.
- Rakentamiskelpoisten tonttien riittävyys on kriittinen tekijä, joka on kaavoitusmonopolin omaavien kuntien käsissä. Tontteja on oltava tarjolla erilaisille toimijoille ja asumismuodoille. Asuntotarjonnan lisääminen edellyttää myös sääntelyn keventämistä.



- **Valtion tulee lisätä Helsingin seudulle osoitettavaa MAL-rahoitusta merkittävästi.**
- **Valtion tulee sitoutua Helsingin seudun MAL-suunnitelman mukaisten hankkeiden toteuttamiseen, rahoittaa valtion väylaverkon investoinnit kokonaan sekä osallistua merkittäväällä osuudella seudun pikaraitiotie-investointeihin ja muuhun joukkoliikenteen rahoitukseen.**
- **MAL-sopimuksessa tulee sitovasti sopia raskaan liikenteen palvelualueiden, raskaan liikenteen vaihtoehtoisten käyttövoimien jakelualueiden, lähijunaliikenteen varikkojen ja seudullisesti merkittävien liityntäpysäköintialueiden sijainnista ja toteutuksesta.** Valtio osallistuu niitä koskevien investointien ja raskaan liikenteen palvelualueiden osalta myös toiminnan rahoittamiseen. Kirjataan MAL-sopimukseen ehdot, jotka varmistavat em. alueiden toteuttamisen.
- **Valtion tulee edistää liikenteen vaihtoehtoisten käyttövoimien lataus- ja tankkausinfran kehittämistä Helsingin seudulla.**
- **Valtio lisää sähkönsiirron kantaverkon kapasiteettia ja panostaa valtakunnallisesti merkittävien energian siirtoyhteyksien rakentamiseen Uudellemaalle.**

## Faktaa

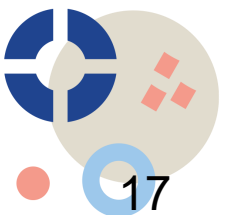
- Valtion investoinnit suurimmille kaupunkiseuduille – erityisesti valtakunnan talousveturina toimivalle Helsingin seudulle – ovat perusteltuja niiden suuremman vaikuttavuuden vuoksi.
- Tiivistyvä kaupunkirakenne ja väestönkasvu aiheuttavat suuria haasteita Helsingin seudun liikenteen sujuvuudelle. Helsinki-Vantaan lentoaseman, Helsingin satamien ja Helsingin ydinkeskustan saavutettavuus sekä seudun liikennejärjestelmän toimivuus ovat tärkeitä tekijöitä mm. työvoiman liikkuvuudelle, logistiikalle ja matkailulle.
- Houkuttelevat ja kattavat joukkoliikennepalvelut vähentävät henkilöautoriippuvuutta ja sujuvoittavat muuta liikennettä.
- Liikenteen päästöjen vähentämiseksi on edistettävä liikenteen vaihtoehtoisten käyttövoimien jakelua, mikä erityisesti raskaan liikenteen osalta on maankäytöllinen ongelma Helsingin seudulla. Sähköntarve kasvaa nopeasti myös satamissa.



- **Luovutaan kokonaan laivaliikenteen väylämaksuista yritysten logistiikkakustannusten alentamiseksi tai kohdennetaan väylämaksut kustannusperusteisesti siten, että väylämaksujärjestelmän satamien keskinäistä kilpailua vääristävät elementit poistetaan.**
- **Huolehditaan Suomen ydinverkon satamien (TEN-T) hyvästä saavutettavuudesta.** Toimenpiteet priorisoidaan niiden vaikuttavuuteen perustuen.
- **Edistetään Helsinki-Tallinna kaksoiskaupunkiyhteyden vahvistumista sekä Suomen ja Viron välisessä lauttaliikenteessä hyödynnettävää mallia, jossa matkustajat ja rahti kulkevat samoilla aluksilla.**
- **Selvitetään eteläisen Suomen uudet potentiaaliset kiinteät yhteydet naapurimaihin sekä muodostetaan hankkeille toteutusjärjestys ja tavoitteellinen aikataulu yhteistyössä ao. maiden kanssa.**
- **Toteutetaan valtakunnallinen liikenteen verotuksen ja rahoituksen kokonaisuudistus.** Tämä tapahtuu siirtymällä vaiheittain väyläverkon ylläpitoon ja kehittämiseen kohdennettavaan kilometrimaksuun (käyttömaksu), joka korvaisi nykyisen tieliikenteen verojärjestelmän.

## Faktaa

- Suomen ulkomaankaupan rahtiliikenne kulkee lähes yksinomaan meriteitse. Kansainvälisten logististen reittien, huoltovarmuuden ja sotilaallisen liikkuvuuden turvaaminen edellyttävät nykyisten yhteyksien vahvistamista ja uusien kansainvälisten yhteyksien kehittämistä.
- Liikenteen verotulojen pieneneminen, liikenneverkon rapautuminen ja liikenteen päästöjen vähentäminen edellyttävät liikenteen verotuksen ja rahoituksen uudistamista. Siirtymällä auton omistamisen verotuksesta sen käyttöön perustuviin maksuihin voitaisiin verotuksen keinoin vaikuttaa myös autokannan uusiutumiseen ja liikenteen sujuvuuteen. Helsingin seudun kilpailukyky ei saa mahdollisen hinnoitteluun siirtymisen myötä heikentyä.



### Yritysverotus

- **Luodaan verokannustin kasvuyritysten voittovarojen uudelleensijoittamiseen.** Kasvuyrityksen liiketoiminnan kasvuun, kansainvälistymiseen ja uusiin investointeihin käyttämien voittovarojen verotusta tulee keventää tai lykätä, jotta yrityksiä kannustetaan kasvattamaan toimintaa Suomessa. Tämä tukisi erityisesti Helsingin seudun startup- ja scaleup-yrityksiä.
- **Vahvistetaan TKI-verokannusteita ja ulotetaan ne myös pieniin hankkeisiin.** Tutkimus-, kehittämis- ja innovaatiotoiminnan verokannustimien tulee tukea myös pieniä ja vaiheittain eteneviä hankkeita, ei vain laajoja kokonaisuuksia. Helsingin seudulla merkittävä osa uusista innovaatioista syntyy pk-yrityksissä ja kasvuyrityksissä, joissa kehitystyö rakentuu usein useista pienemmistä projekteista.
- **Jatketaan tutkimus- ja kehittämistoiminnan lisävähennystä ja tehdään siitä pysyvä.** Verovuosina 2021–2027 sovellettavan tutkimus- ja kehittämistoiminnan lisävähennyksen voimassaoloa tulee jatkaa toistaiseksi. Pitkäjänteisen TKI-toiminnan turvaamiseksi lisävähennys tulee säätää pysyväksi, jotta yritykset voivat tehdä investointi- ja rekrytointipäätöksiä ennakoitavassa toimintaympäristössä.
- **Kannustetaan yksityistä pääomaa kasvuyrityksiin verotuksen keinoin.** Sijoitustuottojen uudelleensijoittamista listaamattomiin kasvuyrityksiin tulee helpottaa, jotta Suomeen syntyy nykyistä vahvemmat rahoituspolut kasvuvaiheen yrityksille. Helsingin seudun yrityskehittäminen hyötyisi erityisesti pääomamarkkinoiden syvenemisestä ja kasvurahoituksen paremmasta saatavuudesta.

### Faktaa

- Virossa verotetaan vain yrityksestä jaettavaa voittoa, yhtiön kehittämiseen jääviä voittovaroja ei veroteta, yritykseen myönteisempi kohtelu tuottanut useampia menestystarinoita, ohjaa myös suomalaisyrityksiä Viroon
- TKI-toiminta tuottaa sekä hittejä että huteja, se on yritykselle riskialtista ja tulee kalliiksi, lisäksi tuloksia saadaan vasta useamman vuoden kuluttua siitä kun kehitystyöhön on panostettu. Yleensä varsinaisia onnistumisia syntyy vähemmän kuin epäonnistumisia: tästä syystä TKI-toiminta tulee kalliiksi. Pysyviksi säädetyt TKI-toiminnan verokannustimet ja lisävähennykset myös pieniin hankkeisiin helpottaisivat pk-yritysten TKI-hankkeissa, vaikka suuryritykset yleensä ovatkin kehityksen vetureina.
- Pitkän aikavälin talouskasvu varmistetaan tukemalla eri keinoin TKI-toimintaa. Mikäli TKI-toimintaa ei tuettaisi, muunlaiset mekanismit ja kannustimet, kuten markkinarakenteet, ohjaisivat panostuksia riskittömämpiin suuntiin, jotka luovat heikommin kasvua tai tuottavuutta.
- Kasvuyritysten rahoittaminen kotimaisella pääomalla luo edellytyksiä kasvattaa toimintaa Suomessa ja samalla saadaan pidettyä TKI-panostusten tuomaa arvonnousua täällä myös tulevaisuudessa.



- **Luodaan pk-yrityksille helppo väylä TKI-toimintaan luomalla teknologian siirtokeskusmalli.** Suomeen tarvitaan matalan kynnyksen toimintamalli, joka auttaa pieniä yrityksiä käynnistämään kehittämisen, kokeilut ja uuden teknologian hyödyntämisen ilman raskaita hankerakenteita. Malli toteutetaan oppilaitosten, korkeakoulujen, työllisyysalueiden, elinvoimakeskusten, kehitysyritysten ja kaupunkien sekä yritysten yhteistyölle. Näin yritykset löytävät palvelut helposti, ja tuki liittyy osaksi alueen muuta yrityspalvelukokonaisuutta. Kiritetään toimintatapaa tehokkailla kannustimilla, yritysten omarahoitusosuudella ja nykyistä rahoitusta kohdentamalla.

## Faktaa

- Pienillä yrityksillä on tarvetta ja potentiaalia kasvattaa liiketoimintaansa teknologisilla investoinneilla ja uusilla innovaatioilla, mutta omat resurssit ja kapasiteetti eivät siihen usein riitä. Esimerkiksi Business Finlandin TKI-tuet ovat harvoin pienten yritysten saavutettavissa.
- Kanadan malli osoittaa, että oppilaitospohjainen teknologian siirtokeskusmalli voi toimia vaikuttavasti. Niiden tehtävänä on tarjota pk-yrityksille teknologiansiirtoa, teknistä apua ja käytännönläheistä soveltavaa tutkimusta. Verkostossa on 59 keskusta, se palvelee vuosittain noin 6 000 organisaatiota ja toteuttaa yli 13 000 projektia. Toimintamallin on arvioitu tuovan Quebecin talouteen noin 1,3 miljardin dollarin vuotuisen arvonlisän ja tukevan yli 10 000 työpaikkaa. Yhteiskunnan sijoitus tuottaa itsensä nelikertaisena takaisin.
- **Miksi tällaista toimintaa ei vielä ole laajasti käytössä?** Suomessa yhteistyö yritysten ja oppilaitosten välillä on edelleen pitkälti hankeperusteista, pirstaleista ja liian harvoin eri hallintorakenteiden ja koulutusasteiden ylittäviä. Yhteistyö nojaa liikaa lyhytaikaiseen projektirahoitukseen, oppilaitosten välinen yhteistyö on hajanaista, opettajien työehdot eivät juuri mahdollista systemaattista osallistumista kehittämistyöhön, laitteita hyödynnetään liian vähän ja institutionaaliset kannustimet ovat heikot. Käytännössä yhteistyö jää usein harjoitteluihin ja työssäoppimiseen, eikä jatkuvaa rakennetta pk-yritysten soveltavaan kehittämiseen ole syntynyt. ([MOSAIC-selvitys 2025](#))
- Suomessa teknologian siirtokeskuksen ajattelutapaa on viety pitkälle Keski-Uudellamaalla Keudassa ja Etelä-Pohjanmaalla Centria-ammattikorkeakoulussa. Piloteissa on tavoitteena yhdistää koulutus, tutkimus, aluekehitys ja elinkeinoelämän tarpeet konkreettisiksi ratkaisuksi sekä valmistella jatkopolkua pilotointiin ja uuden TKI-yhteistyömallin käyttöönottoon. Taustalla on ajatus siitä, että yritykset tarvitsevat ketteriä ja konkreettisia kumppanuuksia, eivät irrallisia hankkeita.

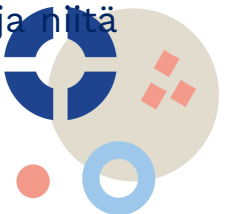


# Yritysten uudistuminen, kasvu ja investoinnit (3/4)

- **Tehdään Uudestamaasta pitkäjänteisesti hiilineutraaliin ja resurssiviisaaseen talouteen sitoutunut alue.**
- **Turvataan tarvittavat resurssit hankkeiden sujuvaan luvitukseen.** Maankäytön suunnittelun tulee tukea sujuvasti vihreän siirtymän investointeja.

## Faktaa

- Business Finlandin ja EU:n valtiontukipäätösten mukaan Suomeen kohdistuu parhaillaan merkittäviä investointeja uusiutuvaan energiaan, energian varastointiin ja strategiaan puhtaan teknologian ratkaisuihin.
- Uusimaa tavoittelee hiilineutraaliutta vuoteen 2030 mennessä. Selkeä tavoitetila luo yrityksille ennustettavan pohjan investoinneille uusiutuvaan energiaan, energiatehokkuuteen ja kiertotalouteen.
- Vihreän siirtymän hankkeet ovat usein monivuotisia ja pääomavaltaisia. Sujuvat lupaprosessit vähentävät hankkeiden epävarmuutta ja nopeuttavat investointien käynnistymistä.
- Helsingin seudun vihreää siirtymää tulee edistää johdonmukaisesti yli vaalikausien. Yritysten investoinnit uusiutuvaan energiaan, energiatehokkuuteen edellyttävät selkeää ja vakaata näkymää tulevaan. Maankäytön suunnittelussa tulee tunnistaa ja varata alueita uusiutuvalla energialle, kiertotalousratkaisuille ja niitä tukeville infrastruktuureille.



# Yritysten uudistuminen, kasvu ja investoinnit (4/4)

- **Luodaan toimivat markkinat kierrätysmateriaaleille. Edistetään kiertotalouden mukaisia teollisia klustereita.**
- **Vahvistetaan yritysten muutoskyvykkyyttä tarjoamalla neuvontaa, verkostoja, osaamisen kehittämistä ja pääsyä rahoitus- ja pilotointimahdollisuuksiin.**
- **Faktaa**  
Kiertotalous tulee nähdä talouden uudistajana ja taloudellisen resilienssin tukena, ei erillisenä ympäristöhankkeena. Materiaalien tehokas käyttö ja uudet liiketoimintamallit vahvistavat alueen kilpailukykyä. Vihreä siirtymä ja kiertotalous edellyttää osaamista, kykyä uudistua ja tukea erityisesti pk-yrityksille.
- Euroopan komission mukaan kiertotalousratkaisut voivat parantaa EU:n kauppasetta jopa 18 miljardilla eurolla vuodessa vuoteen 2050 mennessä.
- EU valmistelee parhaillaan Circular Economy Act -lainsäädäntöä, jonka tavoitteena on luoda sisämarkkina kierrätys- ja sekundääriraaka-aineille.
- Tällä hetkellä vain 12 % EU:n materiaaleista tulee kierrätetyistä lähteistä. EU:n kriittisten raaka-aineiden sääntelyn tavoitteena on, että vuoteen 2030 mennessä 25 % käytetyistä strategisista materiaaleista tulee kierrätyksestä. Tämä tukee alueellista huoltovarmuutta ja vähentää hintavaihteluihin liittyviä riskejä



- **Monivuotisen rahoituskehityksen kansalliset varat on kohdennettava vaikuttavuuden perusteella.** Näin syntyy eniten kasvua, työpaikkoja, investointeja, innovaatioita ja verotuloja koko maan hyväksi
- **Kansallisten kirjekuorien varat on kohdennettava Helsinki-Uusimaa alueelle vähintään sen BKT-osuutta vastaavasti eikä rahoitusta saa heikentää poliittisilla uudelleenjaolla.**
- **Edistetään aidosti toimivia EU:n sisämarkkinoita ja tasapuolista kilpailua unionin sisällä ja suhteessa kolmansiiin maihin.** EU:n on vahvistettava yritysten mahdollisuuksia kasvaa, investoida ja toimia yhdenvertaisilla pelisäännöillä koko sisämarkkina-alueella.
- **Nostetaan liikenne-, energia- ja datainvestoinnit EU-vaikuttamisen kärkeen.** Helsingin seudun saavutettavuus, logistiikka, sähkösiirtokapasiteetti, data- ja kyberinfra sekä TEN-T-yhteydet ovat koko Suomen kilpailukyvyn kannalta kriittisiä. EU-vaikuttamisessa on huolehdittava siitä, että valtion vaikuttaminen on pitkäjänteistä ja kunnianhimoista. Metropolialueen kannalta tärkeät yhteydet ja hankkeet tunnistetaan kansallisissa prioriteeteissa

## Faktaa

- Toteutuessaan EU:n uusi rahoituskehitys 2028–2034 olisi lähes 2 000 mrd. euroa (Suomen BKT 280, valtion budjetti 90 mrd. euroa, EU:n vuotuinen budjetti 200 mrd. euroa). Tulevassa rahoituskehityksessä ns. kansallisten ja alueellisten kirjekuorien merkitys kasvaa – niiden kautta jaetaan yli 40 % EU:n budjetista, mukaan lukien maataloustuet ja rakennerahastot – jolloin valtioneuvoston päätöksillä on aikaisempaa enemmän painoarvoa. Suomi on nettomaksaja EU:lle (noin -309 milj. euroa).
- Helsinki-Uusimaa on EU:n luokituksessa kehittyneempien alueiden (more developed regions) kategoriassa, mikä tarkoittaa, että alueen EU-osarahoitusosuus on jo lähtökohtaisesti muuta maata pienempi. Kuluneella rahoituskaudella 2021–2027 Uudenmaan rakennerahastovaroista siirrettiin hallituksen päätöksellä noin 90 milj. euroa muille alueille vastoin vaikuttavuusperiaatetta. Euroopan parlamentti on vaatinut, että vähintään 9,9 % rakennerahastoista suunnataan kehittyneille alueille ja 11 % EAKR-rahastosta kestäväan kaupunkikehitykseen. Tulevalla kaudella 2028–2034 allokatioiden on perustuttava taloudelliseen vaikuttavuuteen – ei aluepoliittiseen tasaukseen.
- Verkkojen Eurooppa -väline (CEF, Connecting Europe Facility) on EU:n rahoitusohjelma, jolla tuetaan rajat ylittäviä liikenne-, energia- ja digiverkkoja. Seuraavalle kaudelle koko CEF-välineeseen esitetään noin 80 mrd. euroa. Suomi sai lobattua CEF-prioriteettilistalle Uumajan–Oulu-yhteyden lisäksi myös Etelä-Suomen isot yhteydet: Tallinna–Helsinki–Tampere ja Helsinki–Turku–Tukholma. Rahoituksen hyödyntäminen vaatii hankekypsyttä ja kansallista vastinrahoitusta. Vuosina 2021–2024 Suomi on saanut CEF-rahoitusta noin 400 milj. euroa. Lentorata on konkreettinen esimerkki CEF-kelpoisesta EU:n TEN-T -ydinverkon: se lyhentää matka-aikoja lentoasemalle valtakunnallisesti 20–24 minuuttia ja tuo lisäraidekapasiteettia ruuhkaiselle Pasila–Kerava-välille.



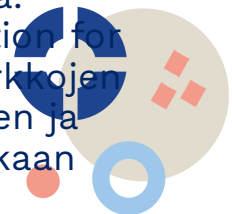
# EU-politiikalla kasvua metropolialueen yrityksille (2/2)

- **Kevennetään ja järkevöitetään EU- ja kansallista sääntelyä yritysten kilpailukyvyyn vahvistamiseksi.** Suomen on vaikutettava ennakoivasti siihen, että sääntely on selkeää, yhtenäistä ja hallinnollisesti kevyttä. Kansallisesti on vältettävä EU-sääntelyn ylimääräistä Suomi-lisää ja tarpeetonta raportointitaakkaa.
- **Muutetaan vihreän siirtymän investoinnit kilpailueduksi.** Helsingin seudun yritykset investoivat puhtaisiin ratkaisuihin, energiatehokkuuteen ja vähäpäästöisiin teknologioihin. EU-politiikan on tuettava sitä, että nämä investoinnit vahvistavat yritysten kilpailukykyä, markkinoille pääsyä ja vientiä eivätkä johda tarpeettomasti kasvaviin kustannuksiin tai sääntelyrasitteisiin.
- **Helsinki-Uusimaa täytyy määritellä alueeksi, joka mahdollistaa täysimääräisen itäistä puolustusta ja turvallisuutta mahdollistavien rahoitusinstrumenttien hyödyntämisen.** Rahoituksen kohdentamisessa on painotettava todellista strategista merkitystä, ei pelkkää teknistä aluerajausta



## Faktaa

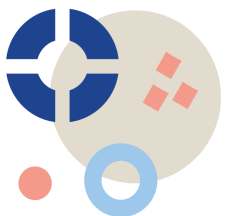
- Yritysten kannalta keskeinen sääntely syntyy jopa 60 prosenttisesti EU-tasolla. Komissio vie eteenpäin laajoja omnibus-yksinkertaistamishankkeita sääntelytaakan keventämiseksi, jotka kohdistuvat ensivaiheessa erityisesti kestävyysraportointiin, yritys vastuuseen ja taksonomiasääntelyyn.
- Horisontti Eurooppa -rahoitus on kasvamassa noin 95 miljardista noin 175 miljardiin euroon. Lisäksi komissio ehdottaa uutta noin 235 miljardin euron kilpailukykyrahastoa huipputuotannon ja osaamisen skaalaamiseen. Tämä kilpailtu rahoitus on suuri mahdollisuus Suomelle ja erityisesti metropolialueelle, sillä nykyisin noin 70 % Suomen Horisontti-saannosta suuntautuu Uudellemaalle. Uudenmaan hankevalmistelurahoitus on tuottanut lähes 20-kertaisesti.
- Itäisen puolustuksen ja turvallisuuden EU-rahaa kanavoidaan useasta välineestä. Nyt Uudenmaan jääminen NUTS 2 –rajauksen ulkopuolelle rajoittaa EU:n rahoituksen kohdentamista sinne, missä sitä on eniten hyötyä. Tärkeitä rahoituslähteitä ovat SAFE (Security Action for Europe), EDF (Euroopan puolustusrahasto) ja Verkkojen Eurooppa -väline (CEF) sotilaalliseen liikkuvuuteen ja kaksoiskäyttöiseen infraan. EU:n määrittelyn mukaan Kaakkois-Suomi ja Varsinais-Suomi on itäisen puolustusrahoitusvälineen piirissä, mutta ei Uusimaa.



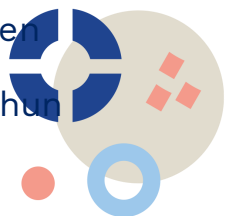
# Liite: Helsingin seudulle tärkeät liikenneyhteydet

- Raskaan liikenteen palvelualueet (sisältäen vaihtoehtoisten käyttövoimien jakelun)
- Keski-Uudenmaan logistiikan poikittaisyhteydet (Kehä IV + pohjoinen logistiikkayhteys)
- Vt 25 parantaminen välillä Hanko–Mäntsälä (1. vaihe)
- Helsinki–Riihimäki ratakapasiteetin lisääminen (3. vaihe)
- Satamatunneli Länsisatamasta Länsiväylälle ja siihen kytkeytyvät yhteydet
- Kt 50 Kehä III:n parantaminen (painumakorjaus Espoonkartanon kohdalla + E18 Vanhakartano-Vantaankoski –väli)
- Vt 3 Hämeenlinnanväylän parantaminen välillä Kehä I–Kaivoksela
- Lentorata
- Vt 2 parantaminen välillä Nummela–Karkkila
- Lähijunaliikenteen varikot

Liikenneinfrahankeet kuvattu yksityiskohtaisesti A ja B -liitteissä tämän jälkeen.



- Raskaan liikenteen palvelualueet (sisältäen vaihtoehtoisten käyttövoimien jakelun)
  - Helsingin seudulla on krooninen pula raskaan liikenteen palvelualueista, mikä aiheuttaa tarpeettomia ajomatkoja, lisää kustannuksia, pidentää kuljetusaikoja ja kasvattaa liikenteen päästöjä. Lisäksi puute vaikeuttaa kuljettajien lakisääteisten taukojen pitämistä, mistä aiheutuu riskejä liikenneturvallisuudelle. Seudulla tulee toteuttaa vähintään kolme pysyvää laajaa palvelualueita ja sijoittaa niille myös raskaan liikenteen vaihtoehtoisten käyttövoimien jakelupisteet.
- Keski-Uudenmaan logistiikan poikittaisyhteydet (Kehä IV + pohjoinen logistiikkayhteys)
  - Keski-Uudenmaan epäjatkuvat poikittaiset yhteydet aiheuttavat ongelmia erityisesti raskaalle liikenteelle. Yhteyksistä kiireellisin on eteläisin yhteys Kehä IV, joka tukee lentokentän pohjoispuolisten alueiden maankäytön kehittämistä, parantaa Keski-Uudenmaan poikittaisia yhteyksiä myös henkilöliikenteen kannalta ja keventää ruuhkaisen Kehä III:n liikennettä.
- Vt 25 parantaminen välillä Hanko–Mäntsälä (1. vaihe)
  - Valtatie 25 Hanko–Mäntsälä kuuluu maanteiden pääväyliin ja on Länsi-Uudenmaan pääyhteys pääkaupunkiseudun suuntaan ja merkittävin poikittaisyhteys Länsi- ja Keski-Uudellamaalla lähellä pääkaupunkiseutua. Tie palvelee Suomen vientiä ja tuontia, koska se on keskeinen yhteys Hangon satamaan sekä Kilpilahden öljynjalostamolle ja satamaan. Tien varteen on keskittynyt raskasta teollisuutta ja logistiikka-alueita. Tavoitteena on pitkämatkaisten kuljetusten ja henkilöliikenteen turvallisuuden ja sujuvuuden parantaminen keskeisimmässä ongelmakohteissa.
- Helsinki – Riihimäki ratakapasiteetin lisääminen (3. vaihe)
  - Päärata kuuluu TEN-T-ydinverkkoon ja pääväyläasetuksen mukaisesti pääväyliin sekä henkilö- että tavaraliikenteen osalta. Pääradan liikenne on häiriöherkkää ja pääosin kaksiraiteisella radalla on tarvetta junatarjonnan lisäämiseen. Ilman kapasiteetin lisäystä lähiliikenteen häiriöherkkyys kasvaa eikä Helsingin ja Riihimäen välistä lähiliikennejunien tarjontaa voida merkittävästi lisätä. Helsingin sataman (Vuosaaren) ja Sköldvikin tavaraliikenteelle ei voida tarjota riittävän hyvää palvelutasoa. Liikenne on myös häiriöherkkää. Hankkeen 3. vaiheen tarkoituksena on täydentää aiempia vaiheita ja jatkaa lisäraiteiden rakentamista kapasiteetin lisäämiseksi Jokelasta Riihimäelle.
- Satamatunneli Länsisatamasta Länsiväylälle ja siihen kytkeytyvät yhteydet
  - Helsingin Länsisataman ja Länsiväylän välille rakennettava autotunneli siirtää Länsisataman raskaan liikenteen ja lännen suunnan henkilöautoliikenteen maan alle. Tunneli sujuvoittaa kansainvälistä rahtiliikennettä ja lisää huoltovarmuutta. Jätkäsaaren liikenneneruuhkat ja -melu vähenevät ja liikenneturvallisuus paranee. Eteläsatamasta vapautuu alueita muuhun maankäyttöön.



- Kt 50 Kehä III:n parantaminen (painumakorjaus Espoonkartanon kohdalla + E18 Vanhakartano-Vantaankoski –väli)
  - Kehä III on osa TEN-T-ydinkäytävää, E18-tietä sekä pääväyläasetuksen mukaista pääväyläverkkoa. Se on Helsinki-Vantaan lentoaseman maaliikenteen tärkein syöttöyhteys, Vuosaaren sataman tavaraliikennevirtojen välittäjä ja erittäin tärkeä pääkaupunkiseudun sisäinen runkoyhteys. Kehä III:n liikennemäärät Vanhakartanon ja Vantaankosken välillä ovat suuria. Tavoitteena on liikenteen sujuvuuden ja turvallisuuden parantaminen Kehä III:lla ja siihen liittyvillä väylillä.
- Vt 3 Hämeenlinnanväylän parantaminen välillä Kehä I - Kaivoksela
  - Hämeenlinnanväylä on valtakunnallisella tasolla tärkeä yhteys Länsisatamaan suuntautuvalle raskaalle liikenteelle, seudullisella tasolla pääkaupunkiseudun jakeluliikenteelle sekä yksi pääkaupunkiseudun tärkeimmistä valtakunnallisista sisään tuloväylistä. Väylällä on välityskykyongelmia ja ruuhkia, erityisesti välillä Kannelmäki-Kaivoksela. Ruuhkautuminen haittaa myös väylän tavaraja linja-autoliikennettä. Hankkeen vaikutusalueella on vireillä useita maankäytön ja liikenneverkon kehittämistoimia.
- Lentorata
  - Lentorata luo suorat kaukojunayhteydet ja mahdollistaa nykyistä nopeammat junayhteydet Helsinki-Vantaan lentoasemalle. Nopeampien matka-aikojen lisäksi se tuo lisää raidekapasiteettia ruuhkaiselle Pasila-Kerava-välille, ja parantaa näin junaliikenteen toimintavarmuutta sekä mahdollistaa junatarjonnan lisäämisen. Lentoradan myötä matka-aika lentoasemalle lyhenee Tampereen ja Lahden suunnista 14–24 minuuttia, Turun suunnasta 14 minuuttia ja Helsingin keskustasta 15 minuuttia.
- Vt 2 parantaminen välillä Nummela – Karkkila
  - Valtatie 2:lla on merkittävä rooli sekä henkilö- että raskaan liikenteen reittinä valtakunnallisesti, mutta myös seudullisesti. Tien merkitys korostuu suoran rautatieyhteyden puuttuessa. Suuri raskaan liikenteen osuus ja heikot ohittamismahdollisuudet heikentävät liikenteen sujuvuutta. Keskimääräinen onnettomuusaste on korkeampi kuin valtateillä yleensä. Tavoitteena on pääväyläasetuksen mukainen tavoitetila liikenteen sujuvuuden ja turvallisuuden suhteen, mahdollistaen kuitenkin myös alueen kehittämisen etenkin taajamaosuuksilla Nummelan, Vihdin kirkonkylän ja Karkkilan alueilla.
- Lähijunaliikenteen varikot
  - Uusien raideyhteyksien mahdollistama lähijunaliikenteen lisääminen edellyttää uusia varikoita junien huoltamiseen ja säilytykseen. Lähijunaliikenteen lisääntyessä nykyinen Ilmalan varikko käy riittämättömäksi. Uudet varikot lisäävät varikkokapasiteettia sekä mahdollistavat liikennöinnin aloittamisen ja päättämisen matkustustarpeen kannalta optimaalisista paikoista, mikä vapauttaa kapasiteettia Helsingin ratapihalta.

