

Seppo Laakso, Kaupunkitutkimus TA

Mitä kuuluu osaamiselle Länsi-Uudellamaalla
nyt ja tulevaisuudessa?

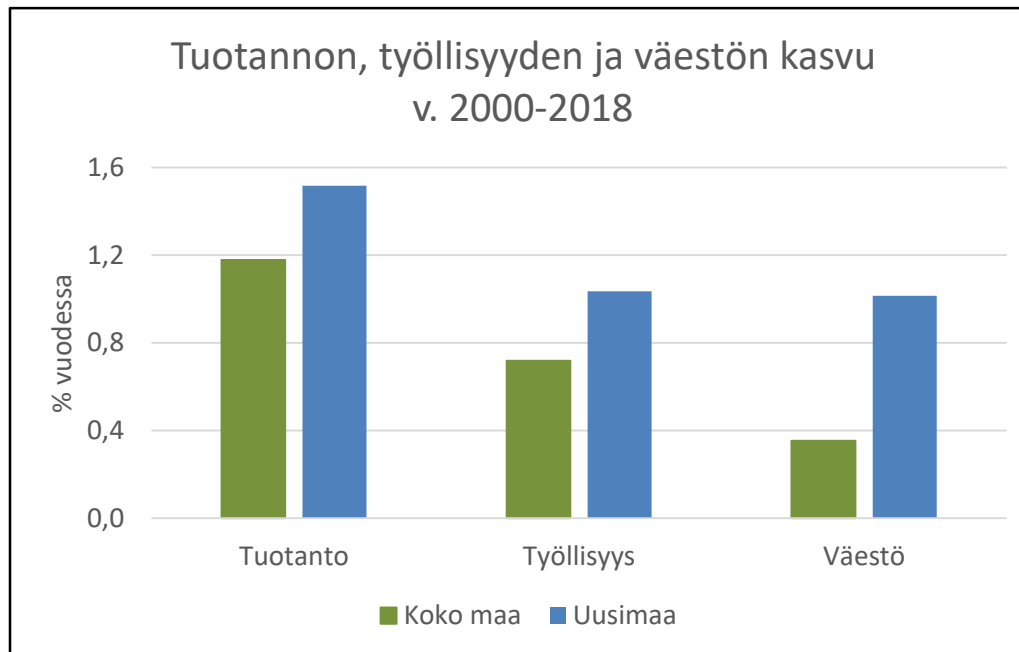
Miten vastaamme kohtaanto-ongelmaan?

23.1.2020

Ennakointikamariseminaari

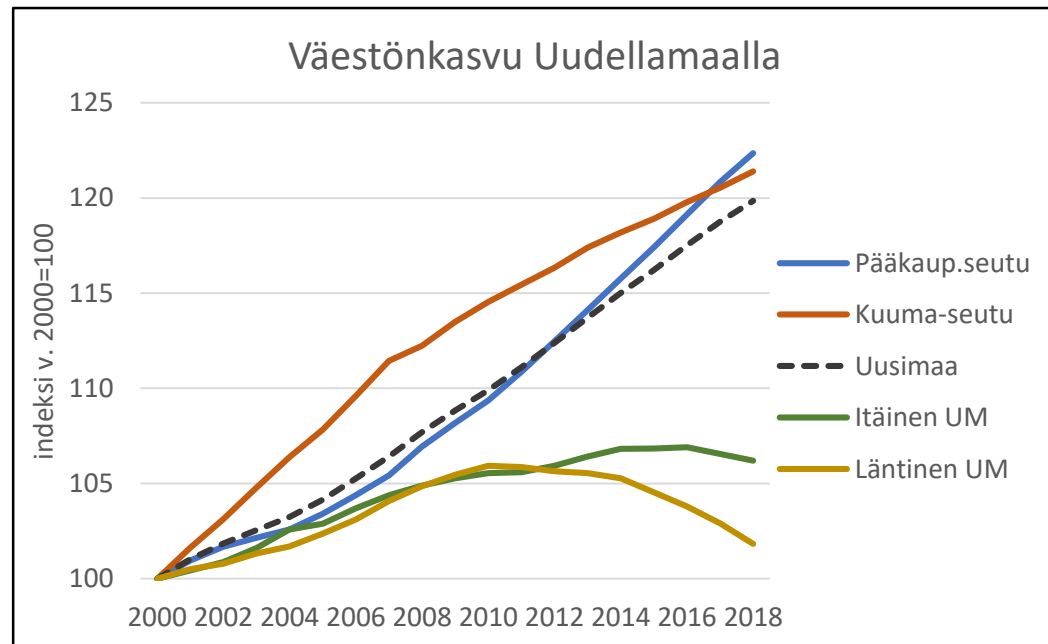
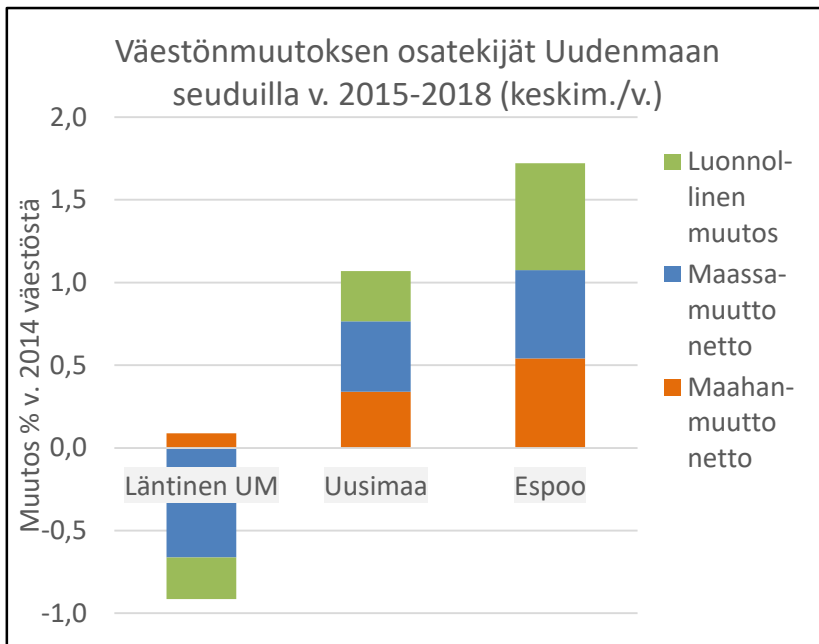
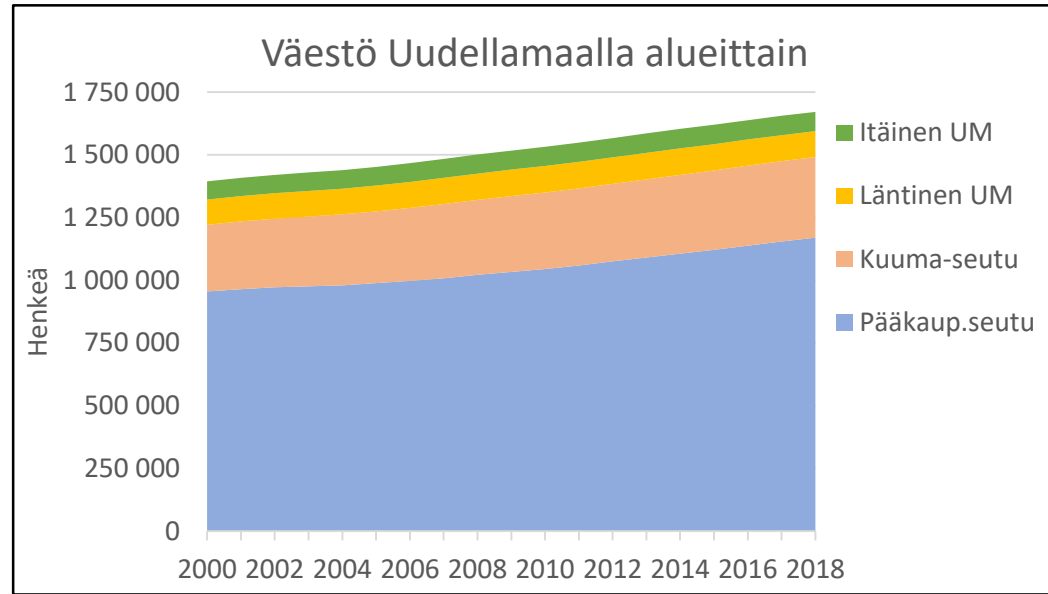
Uusimaa kasvaa nopeammin kuin muu Suomi

- Uudenmaan maakunnan rooli Suomen taloudessa on erittäin suuri
- Uudenmaan osuus koko maasta v. 2019
 - Tuotannon arvonlisäys 39 % (v. 2017)
 - Työlliset 35 %
 - Asukkaat 30 %
- Arvonlisäys asukasta kohti ylittää Uudellamaalla 30 %:lla koko maan tason
- Uusimaa on kasvanut 2000-luvulla nopeammin kuin koko maa



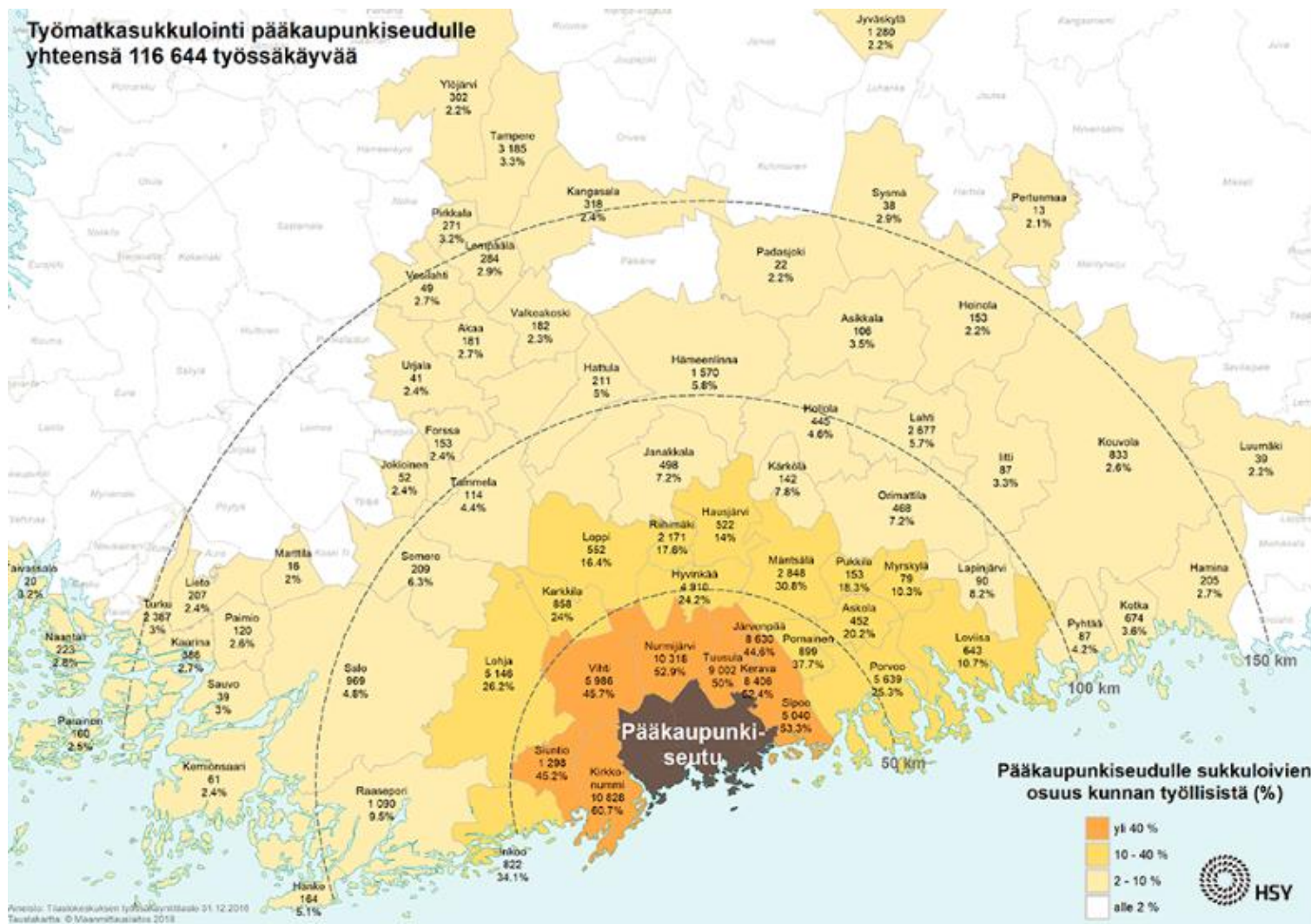
Läntisen Uudenmaan väestö on kääntynyt laskuun – Espoo kasvaa

- Uudenmaan väestö on kasvanut prosentin vuodessa – Espoon 1,7 %/v.
- Läntisen Uudenmaan väestö on vähentynyt tällä vuosikymmenellä
- Espoossa kaikki väestönmuutoksen tekijät vahvasti kasvavia – Läntisellä Uudellamaalla vain maahanmuutto



Pääkaupunkiseudun työssäkäyntialue ulottuu kauas naapurimaakuntiin

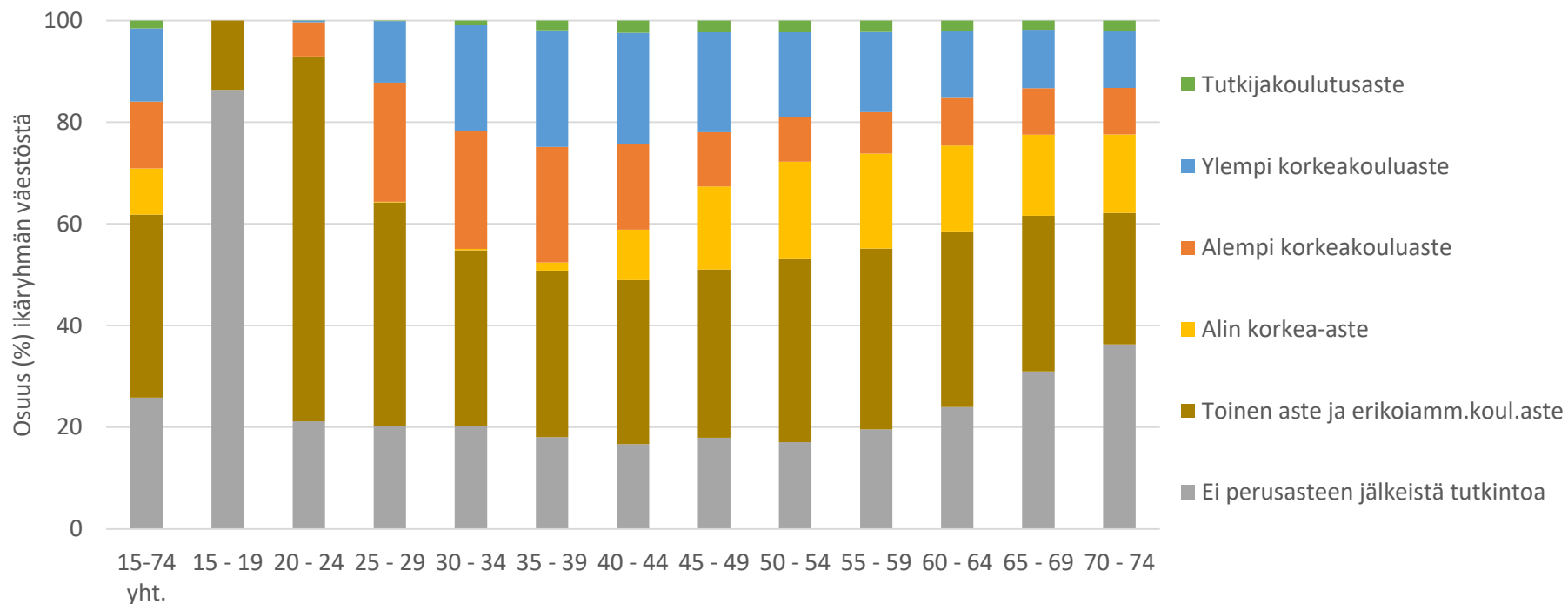
- Uusimaa koostuu osin päällekkäisistä toiminnallisista asunto- ja työmarkkina-alueista
- Kaikilta Uudenmaan alueilta käydään aktiivisesti työssä pääkaupunkiseudulla: Kuuma-kunnista 25-60 %, Lohjalta ja Porvoosta noin 25 % työllisistä



Väestön koulutustaso riippuu iästä

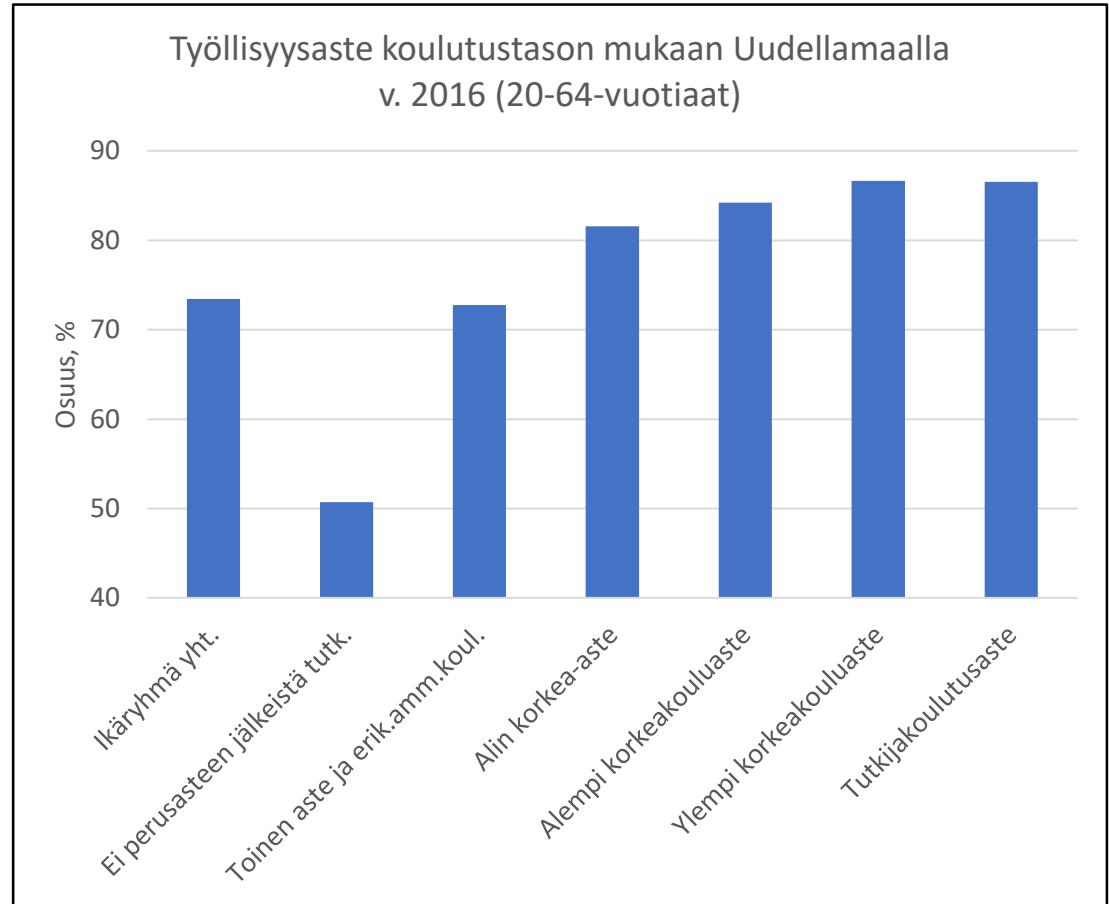
- Uudenmaan 15-74-vuotiaista 38 % on suorittanut korkeakoulututkinnon ja 36 % toisen asteen tutkinnon
- Joka neljännellä ei ole perusasteen jälkeistä tutkintoa
- Koulutustaso riippuu iästä – korkein koulutustaso 40-44-vuotiailla
- Uudenmaan väestö on koulutetumpaa kuin Suomen väestö keskimäärin
- Itä-Uudellamaalla toisen asteen koulutus yleisempi ja korkeakoulutus harvinaisempi kuin Uudellamaalla keskimäärin

Uudenmaan 15-74-vuotias väestö koulutusasteen ja iän mukaan v. 2016



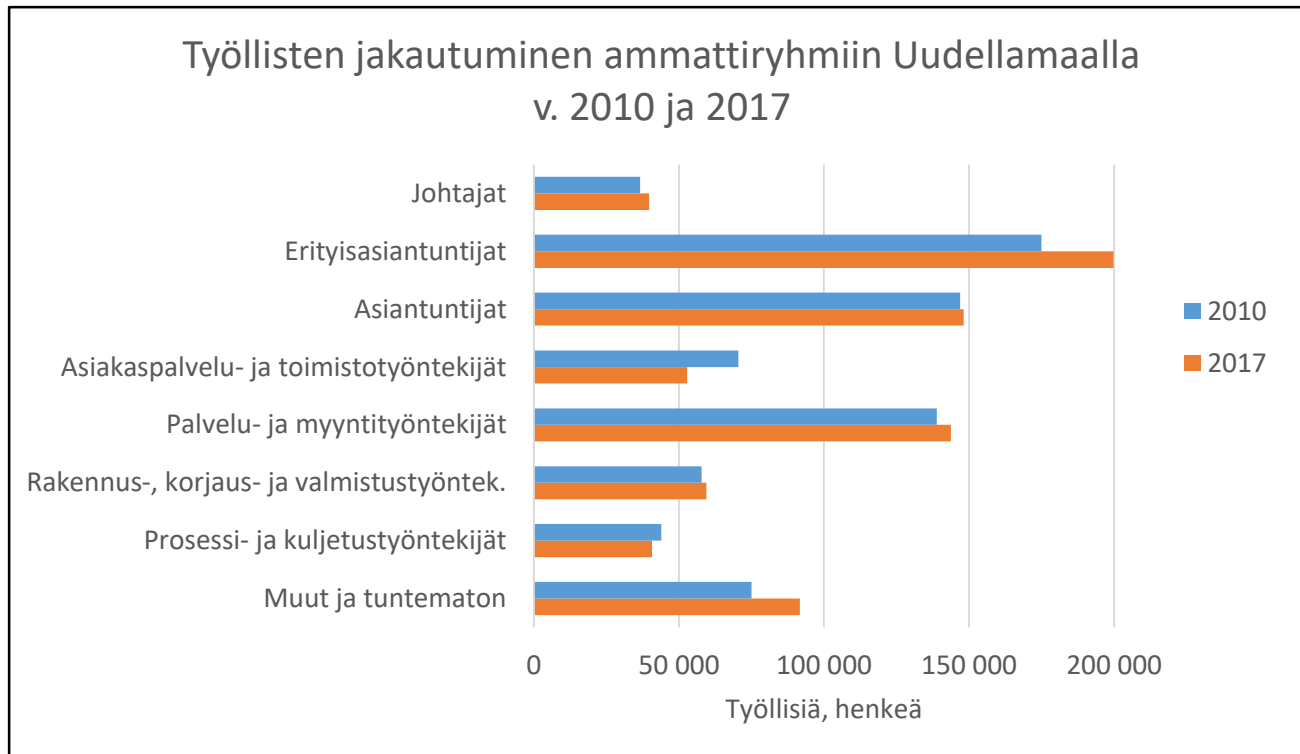
Koulutustaso jakaa asukkaita työmarkkinoille sijoittumisessa

- Työllisyysaste (työllisten osuus ikäryhmän väestöstä) on erittäin voimakkaasti riippuvainen koulutustasosta
- Ilman perusasteen jälkeistä tutkintoa olevien työllisyysaste on todella alhainen



Puolet työllisistä asiantuntija-ammateissa

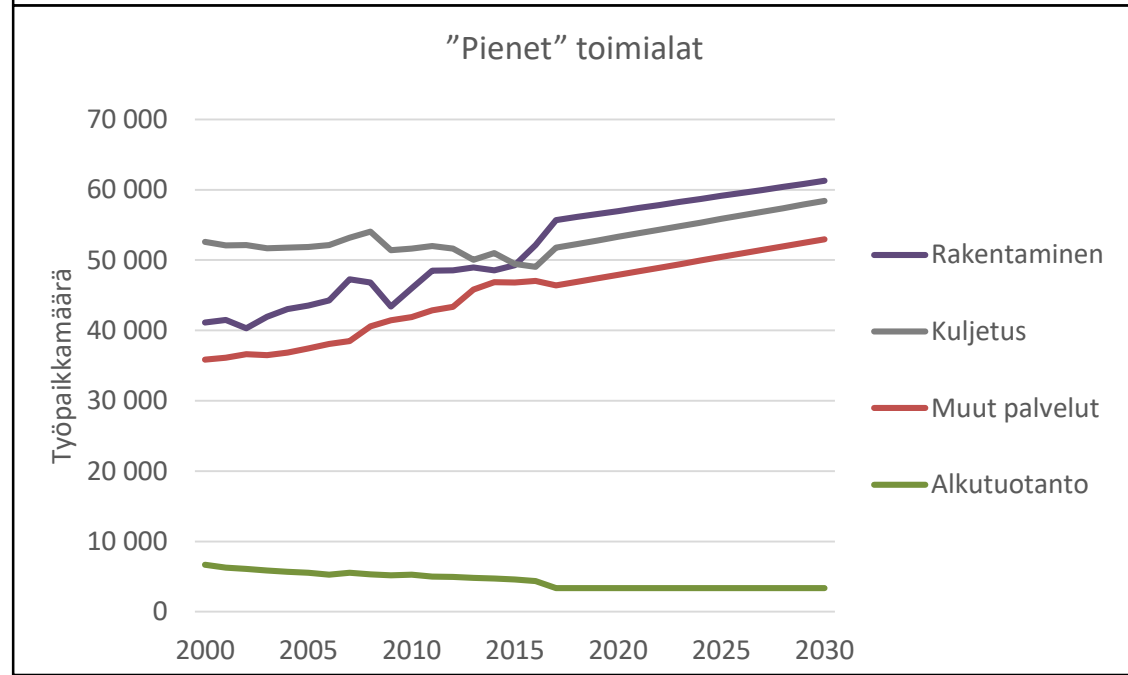
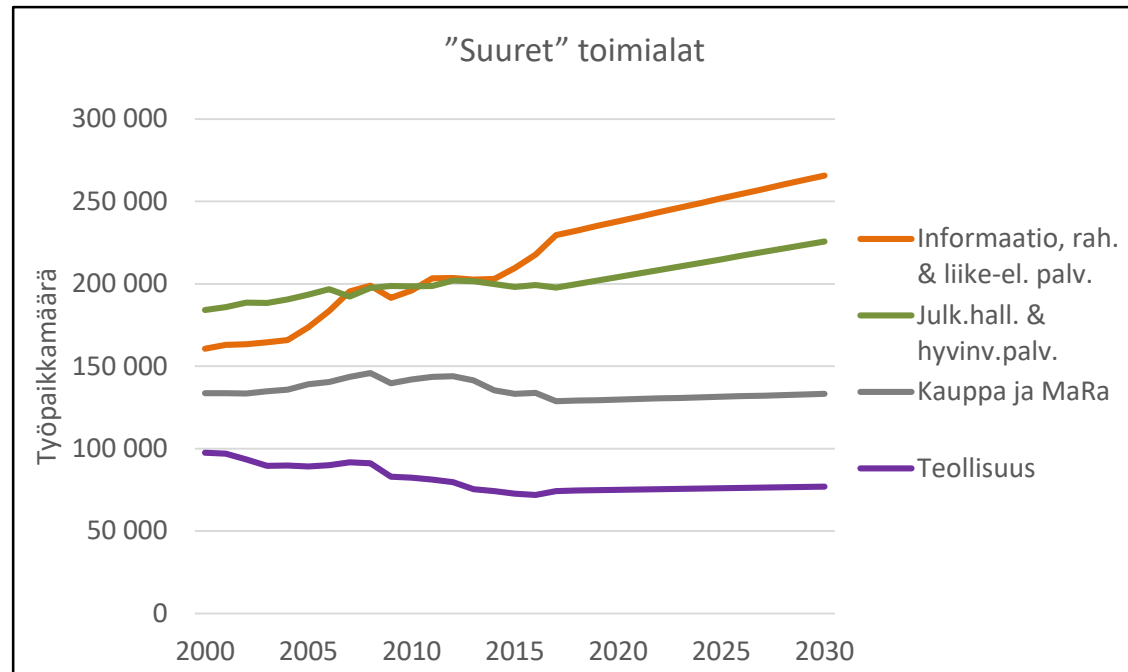
- Asiantuntija-ammattit keskittyvät pääkaupunkiseudun vahvoille erikoistumisaloille, mm. informaatio- ja liike-elämän palvelut, koulutus
- 2000-luvulla työmarkkinoilla on tapahtunut siirtymää vaativampiin tehtäviin: erityisasiantuntijoiden määrä on kasvanut nopeasti
- Kasvua myös suorittavien ammattiryhmien työllisyydessä
- Vähennystä erityisesti toimistotyössä



Työpaikkojen ennakoitaan kasvavan 90 000:lla (0,6 %/v.) vuoteen 2030*

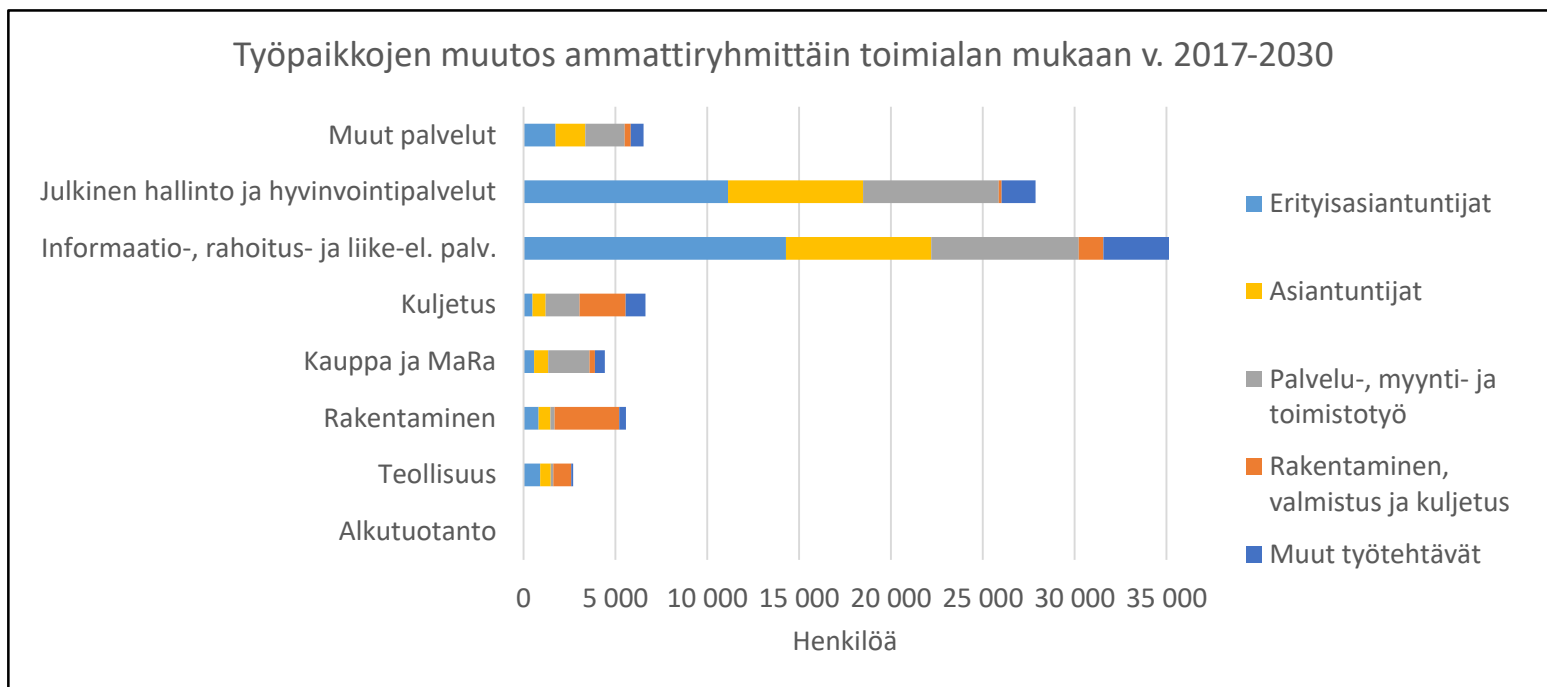
- Projektion mukaan kasvavia toimialoja ovat:
 - Informaatio-, rahoitus- ja liike-elämän palvelut
 - Julkinen hallinto ja hyvinvointipalvelut (erityisesti SOTE)
 - Rakentaminen
 - Kuljetus
 - Muut palvelut
- Työpaikat pysyvät lähes samalla tasolla
 - Kauppa sekä majoitus- ja ravitsemisala (supistuva kauppa ja kasvava MaRa)
 - Teollisuus
 - Alkutuotanto

* Uudenmaan työpaikkaprojektiot v. 2018



Asiantuntija-ammattien ennakoitua kasvavan eniten

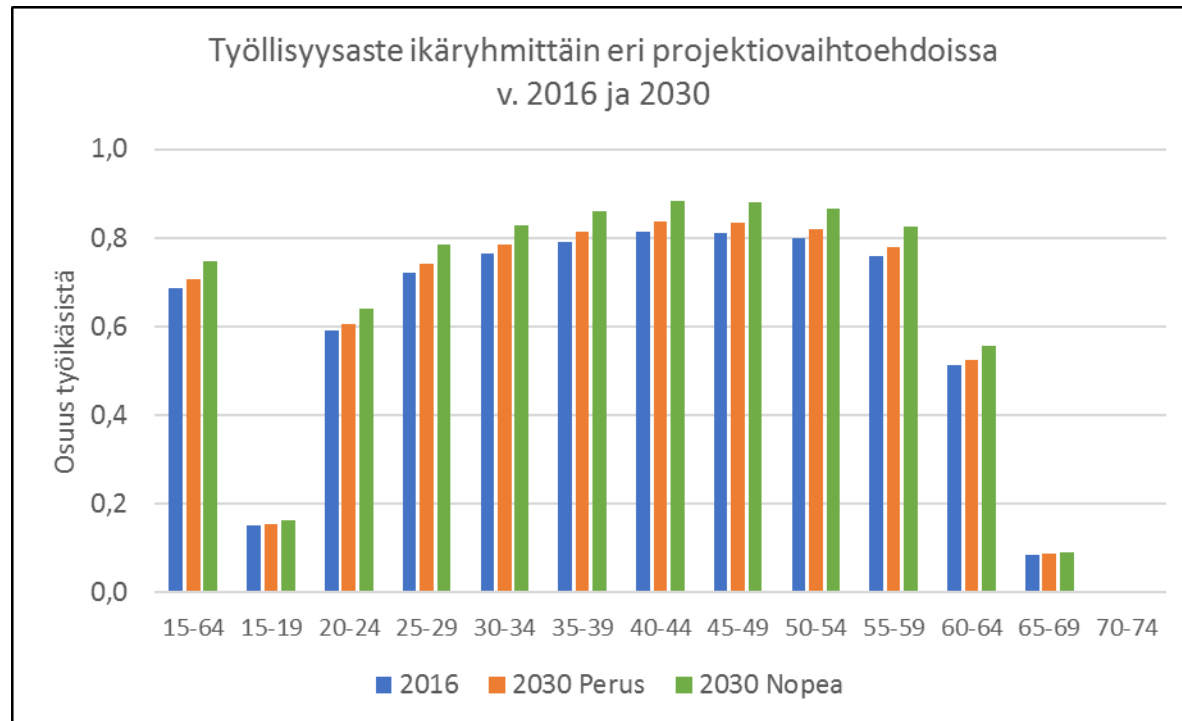
- Suurin osa kasvusta tulee kahdelta suurimmalta toimialaryhmältä*, joissa erityisasiantuntijoiden ja asiantuntijoiden osuus työpaikoista on erittäin suuri
- Myös palvelu-, myynti- ja toimistotyö kasvaa ko. suurimmilla toimialoilla sekä kaupassa
- Rakentamisen, valmistuksen ja kuljetuksen työpaikat lisääntyvät eniten rakentamisessa sekä kuljetuksessa



*Informaatio-, rahoitus- ja liike-el. palv. sekä Julkinen hallinto ja hyvinvointipalvelut

Työvoiman tarjonta sopeutuu kysynnän kasvuun, jos muuttovoitto pysyy korkeana

- Uuden työvoiman tarve Uudellamaalla v. 2030 mennessä
 - Työllisestä työvoimasta poistuu 165 000
 - Työpaikkakasvu 90 000
 - Yhteensä 255 000
- Työvoiman tarjonnan lisäys
 - Alle 15-vuotiaiden nuorten siirtymä työikäisiin, joista osa työllisiin
 - Yli 15-vuotiaiden (lähinnä 15-29-v.) asukkaiden nettosiirtymä työvoiman ulkopuolelta ja työttömistä työllisiin
 - Työikäisten tai työikäisiksi varttuvien muuttovoitto, josta osa työllisiin.



- Noin 1 %:n väestönkasvu vuosittain mahdollistaa työpaikkojen kasvun perusvaihtoehdon (tai nopean) mukaisesti ja samalla työllisyysasteen nousun

Ennusteiden epävarmuus

- Kaikki ennusteet perustuvat lukuisiin oletuksiin ja ovat epävarmoja – niitä on syytä pitää lähinnä suuntaa antavina.
- Koulutusta, ammatteja ja työtehtäviä koskevat vaatimukset tulevat muuttumaan monella tavalla vuoteen 2030 mennessä.
- Digitalisaatio, automaatio, tekoäly ja robotit vaikuttavat tuottavuuteen ja työelämään.
- Muutosten ennakoidaan painottuvan erityisesti työelämän hierarkian keskivaiheille, hallinto-, toimisto-, palvelu- ja tuotantotehtäviin, mutta myös moniin asiantuntijatehtäviin.
- Toisaalta digitalisaatio synnyttää uusia tehtäviä ja ammatteja erityisesti asiantuntijatehtäviin.
- Digitalisaatio näyttää myös lisäävän vähän koulutusta vaativia suorittavia tehtäviä, kuten verkkokaupan tuotteiden käsittelyä sekä kuljetusta asiakkaille.
- Tutkimuskirjallisuus ei tarjoa yksiselitteisiä välineitä ennustaa odotettavissa olevia digitalisaation aikaansaamia muutoksia työvoiman kysyntään ammattien ja työtehtävien tasolla eikä näin ollen myöskään vastaavia koulutustarpeiden muutoksia.

Johtopäätöksiä

- Korkea työllisyysaste on kestävä taloudellisen kasvun ja hyvinvoinnin edellytys.
- Noin 1 %:n väestönkasvu vuosittain mahdollistaa työpaikkojen kasvun 0,6-0,75 % vuodessa.
- Väestönkasvun merkittävä hidastuminen samaan aikaan, kun yritystoiminta ja työvoiman kysyntä kasvaa, tukahduttaisi Uudenmaan talouskasvua.
- Ulkomaalaistaustaisten työkäisten osaaminen ja potentiaali on jäänyt vajaakäyttöön. Koulutuksen ja työmarkkinoille sijoittumisen tukea on perusteltua lisätä ja kehittää.
- Joustavat työaikajärjestelyt, kuten osa-aikatyön monipuolinen mahdollistaminen, mahdollistaisi 60-74-vuotiaiden työllisyysasteen nousun muiden pohjoismaiden tasolle.
- Vajaatyökykyisissä työkäisissä on runsaasti potentiaalia työmarkkinoille. Palkkatukijärjestelmä sekä mm. mielenterveyspalveluiden kehittäminen tarjoavat edellytyksiä vajaatyökykyisten työllisyyden lisäämiselle sekä työkyvyttömyyden ehkäisemiselle.
- Opiskeluun ja työmarkkinoihin liittyy vilkas alueellinen, ammatillinen ja organisaatioiden välinen liikkuvuus alueiden sisällä ja välillä sekä kansainvälisesti. Valtakunnallinen ja kansainvälinen näkökulma on välttämätön koulutusjärjestelmän kehittämisessä.
- Koulutusjärjestelmän tulisi kaikilla tasoilla olla mahdollisimman joustava siinä suhteessa, että se tarjoaa opiskelijoille mahdollisimman paljon valmiuksia sopeutua työelämän tarpeiden muutoksiin. Näitä muutoksia ei kuitenkaan pystytä ennakoimaan tarkasti vuosien tai vuosikymmenien päähän.

KIITOS!